

แผนพัฒนาท้องถิ่น

(พ.ศ. ๒๕๖๖ – ๒๕๗๐)

องค์การบริหารส่วนตำบลวังดาล

อำเภอekinบุรี จังหวัดปราจีนบุรี





ประกาศองค์การบริหารส่วนตำบลวังดาล
เรื่อง ประกาศใช้แผนพัฒนาท้องถิ่น (พ.ศ. ๒๕๖๖ - ๒๕๗๐)

อาศัยอำนาจตามระเบียบกระทรวงมหาดไทยว่าด้วยการจัดทำแผนพัฒนาขององค์กรปกครองส่วนท้องถิ่น พ.ศ. ๒๕๔๘ และที่แก้ไขเพิ่มเติม (ฉบับที่ ๓) พ.ศ. ๒๕๖๑ ข้อ ๕ ข้อ ๑๗ ข้อ ๒๔ และข้อ ๒๕ และหนังสือกระทรวงมหาดไทย ด่วนที่สุด ที่ มท ๐๘๑๐.๓/ว๗๔๖๗ ลงวันที่ ๑๔ ธันวาคม ๒๕๖๓ กระทรวงมหาดไทยได้แจ้งแนวทางการจัดทำแผนพัฒนาขององค์กรปกครองส่วนท้องถิ่น (พ.ศ. ๒๕๖๖ - ๒๕๗๐) เพื่อให้การจัดทำแผนพัฒนาขององค์กรปกครองส่วนท้องถิ่น (พ.ศ. ๒๕๖๖ - ๒๕๗๐) สามารถบูรณาการแผนงาน/โครงการ/กิจกรรม และงบประมาณในพื้นที่ ได้อย่างมีประสิทธิภาพ เกิดประโยชน์สูงสุดให้แก่ประชาชน จึงชักชวนแนวทางการจัดทำแผนพัฒนาขององค์กรปกครองส่วนท้องถิ่น พ.ศ. ๒๕๖๖ - ๒๕๗๐) โดยให้องค์กรปกครองส่วนท้องถิ่นถือเป็นแนวทางปฏิบัติ

เพื่อให้การปฏิบัติงานตามอำนาจหน้าที่ขององค์การบริหารส่วนตำบลวังดาล เป็นไปเพื่อประโยชน์สุขของประชาชน โดยใช้วิธีการบริหารกิจการบ้านเมืองที่ดี และได้คำนึงถึงการมีส่วนร่วมของประชาชนในการจัดทำแผนพัฒนาท้องถิ่น องค์การบริหารส่วนตำบลวังดาลจึงได้จัดทำแผนพัฒนาท้องถิ่น (พ.ศ. ๒๕๖๖ - ๒๕๗๐) เสร็จเรียบร้อยแล้วและเป็นไปตามที่กำหนดไว้ทุกประการ โดยผ่านการพิจารณาของคณะกรรมการพัฒนาองค์การบริหารส่วนตำบลวังดาลและผ่านการพิจารณาให้ความเห็นชอบของสภาองค์การบริหารส่วนตำบลวังดาลในคราวประชุมสภา สมัยประชุมวิสามัญ สมัยที่ ๑ ครั้งที่ ๒ ประจำปี พ.ศ. ๒๕๖๓ เมื่อวันที่จันทร์ที่ ๒๐ กันยายน พ.ศ. ๒๕๖๔

องค์การบริหารส่วนตำบลวังดาล จึงประกาศใช้แผนพัฒนาท้องถิ่น (พ.ศ. ๒๕๖๖ - ๒๕๗๐) เป็นกรอบในการจัดทำงบประมาณรายจ่ายประจำปี งบประมาณรายจ่ายเพิ่มเติม งบประมาณรายจ่ายจากเงินสะสม งบประมาณตามแผนความต้องการของบลงทุนเพื่อการพัฒนาองค์การบริหารส่วนตำบลวังดาล เงินอุดหนุนเฉพาะกิจ และงบประมาณเงินอุดหนุนให้แก่หน่วยงานอื่น รวมทั้งวางแนวทางเพื่อให้มีการปฏิบัติให้บรรลุวัตถุประสงค์ตามโครงการที่กำหนดไว้ในแผนพัฒนา (พ.ศ. ๒๕๖๖ - ๒๕๗๐) ต่อไป

จึงประกาศให้ทราบโดยทั่วกัน

ประกาศ ณ วันที่ ๒๕ กันยายน พ.ศ. ๒๕๖๔

(นายไพฑูรย์ ช่างฉาย)

นายกองค์การบริหารส่วนตำบลวังดาล

ส่วนที่ ๑

สภาพทั่วไปและข้อมูลพื้นฐาน

๑. ด้านกายภาพ

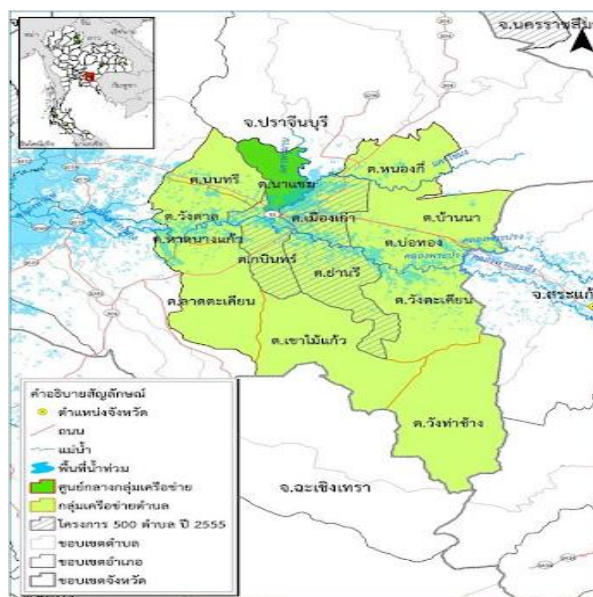
๑.๑ ที่ตั้งของหมู่บ้าน/ชุมชน/ตำบล ตำบลวังตาล เดิมราษฎรได้มาตั้งบ้านเรือนอยู่บริเวณบ้านไร่ ประมาณ ๒๐ ปีที่ผ่านมา และได้ขยายออกเป็นหลายหมู่บ้าน และได้พบหินดินดานเป็นบริเวณกว้าง ราษฎรจึงได้เรียกว่า วังตาลและเมื่อได้รวมกันเป็นตำบล จึงให้ชื่อว่า ตำบลวังตาล

ตำบลวังตาลมีอาณาเขตติดต่อ ดังนี้

ทิศเหนือ	ติด	เขตตำบลนนทรี
ทิศตะวันออก	ติด	เขตตำบลกบินทร์บุรี
ทิศใต้	ติด	เขตแม่น้ำปราจีนบุรี,ตำบลหาดนางแก้ว
ทิศตะวันตก	ติด	เขตตำบลดงบัง , ตำบลบ้านหอย , ตำบลบ้านทาม

องค์การบริหารส่วนตำบลวังตาล ตั้งอยู่ ๑๐๔ หมู่ที่ ๑๐ ตำบลวังตาล อำเภอกบินทร์บุรี จังหวัดปราจีนบุรี

โดยตำบลวังตาล ตั้งอยู่ทางทิศตะวันตกของอำเภอกบินทร์บุรี อยู่ในเขตการปกครองของอำเภอกบินทร์บุรี ห่างจากที่ว่าการอำเภอกบินทร์บุรี ประมาณ ๒๐ กิโลเมตร ตำบลวังตาล มีพื้นที่ประมาณ ๓๘.๔๑ ตารางกิโลเมตร เนื้อที่ประมาณ ๒๔,๐๐๖.๒๕ ไร่



๑.๒ ลักษณะภูมิประเทศ สภาพพื้นที่ตำบลวังดาล ทางทิศเหนือจะมีพื้นที่ราบสูงสลับกับที่ลุ่มเป็นแนวยาวตั้งแต่ทางทิศตะวันออกจนถึงตะวันตก ทางทิศใต้จะมีพื้นที่ราบลุ่มสลับกับสันดอน มีคลองและแม่น้ำไหลผ่าน

๑.๓ ลักษณะภูมิอากาศ ตำบลวังดาลได้รับอิทธิพลจากลมมรสุมตะวันออกเฉียงเหนือ และลมมรสุมตะวันตกเฉียงใต้ ประกอบกับลมฝ่ายใต้ที่พัดปกคลุมภาคตะวันออกเฉียงเหนือ รวมทั้งห่อมความกดอากาศต่ำ เนื่องจากความร้อนปกคลุม

๑) ฤดูร้อน มีอุณหภูมิสูงประมาณ ๓๘-๔๐ องศาเซลเซียส โดยฤดูร้อน เริ่มตั้งแต่เดือนมีนาคมถึงเดือนพฤษภาคม อุณหภูมิสูงสุดวัดได้ ๓๘-๔๐ องศาเซลเซียส

๒) ฤดูฝน เริ่มตั้งแต่กลางเดือนพฤษภาคมถึงเดือนตุลาคม เป็นช่วงที่ลมมรสุมตะวันตกเฉียงใต้ ซึ่งเป็นลมร้อนและชื้นจากมหาสมุทรอินเดีย พัดปกคลุมประเทศไทย และร่องความกดอากาศต่ำที่พัดผ่านบริเวณภาคใต้ของประเทศไทยจะเลื่อนขึ้นมาพัดผ่านบริเวณ ประเทศไทยตอนบน คือ ภาคเหนือ ภาคตะวันออกเฉียงเหนือ และภาคกลาง ในระยะนี้จึงมีความชื้นขึ้นมาก ทำให้ฝนตกมาก ตั้งแต่กลางเดือนพฤษภาคมจนถึงกลางเดือนตุลาคม หลังจากนั้นฝนจะเริ่มลดน้อยลงอย่างรวดเร็ว

๓) ฤดูหนาว เริ่มตั้งแต่เดือนพฤศจิกายนถึงเดือนกุมภาพันธ์ อุณหภูมิต่ำสุดเฉลี่ยประมาณ ๒๐-๒๓ องศาเซลเซียส สำหรับปี ๒๕๖๑ อุณหภูมิเฉลี่ยต่ำสุดวัดได้ ๑๗.๓๙ องศาเซลเซียส (เดือนมกราคม-กุมภาพันธ์) อุณหภูมิสูงสุดวัดได้ ๓๗.๙ องศาเซลเซียส (เดือน เมษายน)

๑.๔ ลักษณะของดิน สภาพดินในเขตพื้นที่ตำบลวังดาลนั้นมีลักษณะเป็นดินร่วนปนทรายกรวด กลุ่มดินดินถึงก้อนกรวด หรือเศษหินปนลูกรังหนามาก ปฏิกริยาดินเป็นกรดจัดมาก การระบายน้ำดี ความอุดมสมบูรณ์ต่ำ ส่วนใหญ่เนื้อดินเป็นพวกดินเหนียวปนกรวดหรือปนลูกรัง ดินสีน้ำตาลหรือสีเหลืองหรือแดง พบบริเวณที่ดินมีลักษณะเป็นลูกคลื่นลอนลาดถึงลูกคลื่นลอนชัน มีความลาดชันประมาณ ๕-๒๐ % เป็นดินดินมาก มีการระบายน้ำดี ระดับน้ำใต้ดินอยู่ลึกกว่า ๕ เมตรตลอดปี มีความอุดมสมบูรณ์ตามธรรมชาติต่ำ pH ๔.๕-๗.๐

๑.๕ ลักษณะของแหล่งน้ำ มีแหล่งน้ำที่ใช้สำหรับ อุปโภค - บริโภค จำนวน ๕ แห่ง แหล่งน้ำทั้ง ๕ แห่งเคยเป็นแหล่งน้ำที่เกิดขึ้นตามธรรมชาติและองค์การบริหารส่วนตำบลวังดาลได้ดำเนินการขุดลอกแหล่งน้ำและก่อสร้างฝายกั้นน้ำเพื่อเพียงพอกับการอุปโภคและบริโภคของประชาชน ดังนี้

ลำห้วย	๖	แห่ง	สระน้ำ	๑๐	แห่ง
หนองน้ำ	๕	แห่ง	บ่อน้ำตื้น	-	แห่ง
ลำคลอง	๓	แห่ง	บ่อบาดาล	๔๐	แห่ง
บึง	-	แห่ง	อ่างเก็บน้ำ	๑	แห่ง
แม่น้ำ	๑	แห่ง	ฝาย	๔	แห่ง
อื่นๆ (ระบุ)	-	แห่ง	เหมือง	-	แห่ง

๒. ด้านการเมือง/การปกครอง

๒.๑ เขตการปกครอง องค์การบริหารส่วนตำบลวังตาล ประกอบด้วยหมู่บ้าน ๑๖ หมู่บ้านมีพื้นที่อยู่ใน องค์การบริหารส่วนตำบลทั้งหมด ๑๖ หมู่บ้าน ดังนี้

หมู่ที่	ชื่อหมู่บ้าน
๑	บ้านพรหมแสง
๒	บ้านหนองแก
๓	บ้านเพชรเอม
๔	บ้านวังหวาย
๕	บ้านท่าเสา
๖	บ้านตะเคียนทอง
๗	บ้านวังสะบ้า
๘	บ้านโมกสูง
๙	บ้านหนองตาสา
๑๐	บ้านวังตาล
๑๑	บ้านโคกก่อง
๑๒	บ้านหนองจิก
๑๓	บ้านหนองโคลน
๑๔	บ้านหนองผักกระเฉด
๑๕	บ้านเกาะแดง
๑๖	บ้านหนองชุมหวาย

๒.๒ การเลือกตั้ง

องค์การบริหารส่วนตำบลวังตาล มีทั้งหมด ๑๖ หมู่บ้าน ประชาชนให้ความร่วมมือด้านการเลือกตั้งเป็นอย่างดี เช่น การเลือกตั้งสมาชิกสภาองค์การบริหารส่วนตำบล การเลือกตั้งผู้ใหญ่บ้าน ปัญหาคือ การแข่งขันทางการเมืองค่อนข้างสูง มีจุดที่น่าสังเกตคือ มีการย้ายเข้าย้ายออกช่วงที่จะมีการเลือกตั้ง ไม่ว่าจะเป็น การเลือกผู้ใหญ่บ้าน สมาชิกสภาองค์การบริหารส่วนตำบล นายกององค์การบริหารส่วนตำบล โดยเฉพาะ การคัดเลือกผู้ใหญ่บ้าน การแก้ไขปัญหาขององค์การบริหารส่วนตำบล คือ ขอความร่วมมือ ผู้นำ เจ้าหน้าที่ที่มีหน้าที่รับผิดชอบให้ระมัดระวัง สอดส่องพฤติกรรมและให้รายงานอำเภอทราบ การรณรงค์ ประชาสัมพันธ์ ให้ข้อมูลที่ถูกต้อง เกี่ยวกับข้อกฎหมายของการเลือกตั้งที่กระทำได้และทำไม่ได้ให้ประชาชนได้รับทราบ ปัญหาต่างๆ ที่เกิดขึ้นขององค์การบริหารส่วนตำบลก็ได้พยายามแก้ไข โดยเรื่องจากการประชุมประชาคมท้องถิ่น ทุกหมู่บ้านในเขตองค์การบริหารส่วนตำบลในการจัดทำแผนพัฒนาท้องถิ่น

๓. ประชากร

๓.๑ ข้อมูลเกี่ยวกับจำนวนประชากร

จำนวน ๑๖ หมู่บ้าน (ปี พ.ศ. ๒๕๖๔)					
หมู่ที่	ชื่อหมู่บ้าน	จำนวนครัวเรือน	ชาย (คน)	หญิง (คน)	รวม (ชาย/หญิง)
๑	บ้านพรหมแสง	๑๔๓	๒๐๒	๑๖๙	๓๗๑
๒	บ้านหนองแก	๑๒๐	๒๓๕	๒๒๑	๔๕๖
๓	บ้านเพชรเอม	๑๓๔	๒๐๗	๒๑๒	๔๑๙
๔	บ้านวังหวาย	๗๓	๑๐๑	๑๑๔	๒๑๕
๕	บ้านท่าเสา	๑๑๗	๒๐๗	๒๒๑	๔๒๘
๖	บ้านตะเคียนทอง	๔๗	๘๒	๘๙	๑๗๑
๗	บ้านวังสะบ้า	๔๕	๗๐	๘๐	๑๕๐
๘	บ้านโมกสูง	๑๓๐	๑๗๙	๑๙๘	๓๗๗
๙	บ้านหนองตาสา	๑๑๙	๑๖๐	๑๗๖	๓๓๖
๑๐	บ้านวังตาล	๒๘๖	๔๑๙	๔๑๓	๘๓๒
๑๑	บ้านโคกก่อ	๓๔๒	๔๔๓	๔๖๐	๙๐๓
๑๒	บ้านหนองจิก	๒๘๔	๔๕๘	๔๔๕	๙๐๓
๑๓	บ้านหนองโคลน	๒๗๗	๓๙๖	๓๙๔	๗๙๐
๑๔	บ้านหนองผักกระเฉด	๑๑๙	๒๓๕	๒๐๕	๔๔๐
๑๕	บ้านเกาะแดง	๑๐๙	๒๘๕	๒๙๘	๕๘๓
๑๖	บ้านหนองชุมหวาย	๑๑๕	๑๗๐	๑๗๖	๓๔๖
รวมทั้งสิ้น		๒,๕๖๐	๓,๘๔๙	๓,๘๙๘	๗,๗๔๗

หมายเหตุ : ข้อมูลจากสำนักทะเบียนอำเภอekinบุรี ธิณ เดือน เมษายน พ.ศ. ๒๕๖๔

๓.๒ ช่วงอายุและจำนวนประชากร

ประชากร ขององค์การบริหารส่วนตำบลวังตาล (ปี พ.ศ. ๒๕๖๔)				
ประชากร	ชาย	หญิง	รวม	ช่วงอายุ
จำนวนประชากรเยาวชน	๘๑๐	๗๕๓	๑,๕๖๓	อายุต่ำกว่า ๑๘ ปี
จำนวนประชากร	๒,๔๗๕	๒,๔๒๖	๔,๙๐๑	อายุ ๑๘ - ๖๐ ปี
จำนวนประชากรผู้สูงอายุ	๕๖๔	๗๑๙	๑,๒๘๓	อายุมากกว่า ๖๐ ปี
รวม	๓,๘๔๙	๓,๘๙๘	๗,๗๔๗	ทั้งสิ้น ๗,๖๐๖ คน

หมายเหตุ : ข้อมูลจากสำนักทะเบียนอำเภอekinบุรี ณ เดือน เมษายน พ.ศ. ๒๕๖๔

๔. สภาพทางสังคม

๔.๑ การศึกษา

ด้านการศึกษาในเขตองค์การบริหารส่วนตำบลวังตาล มีการจัดการด้านการศึกษา โดยมี ศูนย์พัฒนาเด็กเล็กสังกัดองค์การบริหารส่วนตำบลวังตาล จำนวน ๗ แห่ง มีโรงเรียนสังกัด สำนักงานคณะกรรมการการศึกษาขั้นพื้นฐาน (สพฐ.) จำนวน ๗ แห่ง และสังกัดสำนักงานเขตพื้นที่การศึกษามัธยมศึกษา จำนวน ๑ แห่ง ตามข้อมูล ดังนี้

ศูนย์พัฒนาเด็กเล็กก่อนวัยเรียน ประจำปีการศึกษา พ.ศ. ๒๕๖๔

ที่	ชื่อศูนย์พัฒนาเด็กเล็ก	ที่ตั้ง	พ.ศ. ๒๕๖๔ จำนวนนักเรียน			ครู (คน)	ผู้ช่วยครู ผู้ดูแลเด็ก (คน)
		หมู่ที่	ชาย	หญิง	รวม		
๑	๑) ศูนย์พัฒนาเด็กเล็กโรงเรียนวัดรัตนโชติการาม	๓	๓	๖	๙	๑	-
๒	๒) ศูนย์พัฒนาเด็กเล็กโรงเรียนวัดวังหวาย	๔	๔	๒	๖	๑	-
๓	๓) ศูนย์พัฒนาเด็กเล็กโรงเรียนวัดรัตนขมภู	๑๑	๔	๓	๗	-	๒
๔	๔) ศูนย์พัฒนาเด็กเล็กโรงเรียนบ้านหนองจิก	๑๒	๑๒	๔	๑๖	-	๑
๕	๕) ศูนย์พัฒนาเด็กเล็กโรงเรียนวัดใหม่พรหมสุวรรณ	๑๓	๘	๘	๑๖	๑	๑
๖	๖) ศูนย์พัฒนาเด็กเล็กโรงเรียนบ้านหนองศรีวิชัย	๑๔	๑๑	๕	๑๖	๑	๑
๗	๗) ศูนย์พัฒนาเด็กเล็กโรงเรียนบ้านเกาะแดง	๑๕	๕	๘	๑๓	-	๒
รวม			๔๗	๓๖	๘๓	๔	๗

- | | | |
|---|-----|----|
| ๑. เด็กอายุ ๓ - ๕ ปี ได้รับการเลี้ยงดูเตรียมความพร้อมก่อนวัยเรียน | ๑๖๐ | คน |
| ๒. เด็กอายุ ๖ -๑๔ ปี ได้รับการศึกษาภาคบังคับ ๙ ปี | ๗๑๓ | คน |
| ๓. เด็กจบชั้น ม.๓ ได้เรียนต่อชั้น ม.๔ หรือเทียบเท่า | ๑ | คน |
| ๔. คนในครัวเรือนที่จบการศึกษาภาคบังคับ ๙ ปี ที่ไม่ได้เรียนต่อ
และยังไม่ม้งานทำ ได้รับการฝึกอบรมด้านอาชีพ | ๑ | คน |

๕. คนอายุ ๑๕ - ๕๙ ปี อาศัยในประเทศไทย และคิดเลขอย่างง่ายได้

๓,๘๗๗ คน

(ข้อมูลความจำเป็นพื้นฐาน (จปฐ.) ปี ๒๕๖๒ ระดับตำบล ตำบลวังดาล อำเภอภูกามยาว จังหวัด
ปราจีนบุรี ณ เดือน กรกฎาคม พ.ศ. ๒๕๖๔)

สภาเด็กและเยาวชนตำบลวังดาล

องค์การบริหารส่วนตำบลวังดาล ได้จัดตั้งสภาเด็กและเยาวชนขึ้น จำนวน ๑ แห่ง เพื่อเป็นองค์กร
เครือข่ายเชื่อมโยงกลุ่มเด็กและเยาวชนในองค์การบริหารส่วนตำบลวังดาลที่มีการดำเนินงานในด้านต่างๆ
เข้าด้วยกันอย่างเป็นระบบ เพื่อแสวงหาแนวทางในการส่งเสริมและพัฒนาเด็กและเยาวชนภายในองค์การบริหาร
ส่วนตำบลวังดาลภายใต้หลักการ “เด็กนำผู้ใหญ่หนุน” ซึ่งในปัจจุบันนี้สภาเด็กและเยาวชนเป็นองค์กรนิติบุคคล
ภายใต้พระราชบัญญัติส่งเสริมการพัฒนาเด็กและเยาวชนแห่งชาติ พุทธศักราช ๒๕๕๐ และที่แก้ไขเพิ่มเติม
(ฉบับที่ ๒) พ.ศ. ๒๕๖๐ โดยสภาเด็กและเยาวชนมีสำนักงานตั้งอยู่ที่ องค์การบริหารส่วนตำบลวังดาล
อำเภอภูกามยาว จังหวัดปราจีนบุรี โดยได้ดำเนินการแต่งตั้งคณะกรรมการบริหารสภาเด็กและเยาวชน
เพื่อส่งเสริม สนับสนุน และประสานงานการดำเนินการของสภาเด็กและเยาวชน

ข้อมูลโรงเรียนสังกัด สำนักงานคณะกรรมการการศึกษาขั้นพื้นฐาน (สพฐ.)

ชื่อสถานศึกษา	ที่ตั้ง หมู่ที่	จำนวนนักเรียน									รวม
		อนุบาล			ประถมศึกษา						
		อนุบาล ๑	อนุบาล ๒	อนุบาล ๓	ป.๑	ป.๒	ป.๓	ป.๔	ป.๕	ป.๖	
๑) โรงเรียนวัดรัตนโชติการาม	๓	๐	๕	๖	๑๑	๕	๘	๗	๗	๑๒	๖๑
๒) โรงเรียนวัดวังหวาย	๔	๐	๔	๒	๗	๓	๙	๖	๗	๗	๔๕
๓) โรงเรียนวัดรัตนขมภู	๑๑	๐	๑๑	๑๐	๖	๖	๘	๕	๖	๘	๖๐
๔) โรงเรียนบ้านหนองจิก	๑๒	๐	๑๓	๗	๑๐	๕	๑๒	๘	๑๖	๑๘	๘๙
๕) โรงเรียนวัดใหม่พรหมสุวรรณ	๑๓	๐	๑๗	๑๐	๕	๑๕	๑๔	๑๒	๘	๑๑	๙๒
๖) โรงเรียนบ้านหนองศรีวิชัย	๑๔	๗	๑๖	๑๒	๒๐	๑๖	๑๙	๑๔	๑๐	๑๔	๑๒๘
๗) โรงเรียนบ้านเกาะแดง	๑๕	๐	๖	๑๒	๕	๑๓	๔	๗	๔	๙	๖๑
รวมทั้งสิ้น		๗	๗๒	๕๙	๖๔	๖๓	๗๔	๕๙	๕๘	๗๙	๕๓๕

หมายเหตุ : ข้อมูลจากสำนักงานคณะกรรมการการศึกษาขั้นพื้นฐาน ณ มิถุนายน ๒๕๖๔

๔.๒ สาธารณสุข

- โรงพยาบาลส่งเสริมสุขภาพตำบลวังดาล ตั้งอยู่บ้านหนองโคลน หมู่ที่ ๑๓
- โรงพยาบาลส่งเสริมสุขภาพตำบลบ้านเกาะแดง ตั้งอยู่บ้านเกาะแดง หมู่ที่ ๑๕

สุขภาพและอนามัย (ข้อมูลพื้นฐานระดับหมู่บ้าน (กชช. ๒ค) ปี ๒๕๖๒ ระดับตำบล ตำบลวังดาล
อำเภอภูกามยาว จังหวัดปราจีนบุรี ณ เดือน กรกฎาคม พ.ศ. ๒๕๖๔)

๑. รานอาหารที่ได้รับมาตรฐาน

- | | | |
|--|---|------|
| ๑.๑ รานอาหารที่ได้รับมาตรฐานท้องถิ่น/กรมอนามัย | ๒ | แห่ง |
| ๑.๒ แผงลอยที่ได้รับมาตรฐานท้องถิ่น/กรมอนามัย | ๐ | แห่ง |

๒. การเกิดมีชีพ		
๒.๑ เด็กเกิดมีชีพ	๑	คน
๒.๒ เด็กอายุต่ำกว่า ๑ ปี เสียชีวิต	๐	คน
๒.๓ เด็กอายุต่ำกว่า ๕ ปี เสียชีวิต	๐	คน
๓. คนพิการ ทั้งหมด ๑๓๓ คน		
๓.๑ พิการทางตา	๒๔	คน
๓.๒ พิการทางหู	๒๖	คน
๓.๓ พิการทางกาย	๕๗	คน
๓.๔ พิการทางจิต	๔	คน
๓.๕ พิการทางสติปัญญา	๑๔	คน
๓.๖ พิการทางการเรียนรู้	๔	คน
๓.๗ ออทิสติก	๓	คน
๓.๘ คนพิการซ้ำซ้อน	๑	คน
๔. ผู้ป่วยหรือตายด้วยโรค และอุบัติเหตุ		
๔.๑ มีผู้ป่วยด้วยโรคต่างๆ	๔๓๕	คน
๔.๒ มีคนตายด้วยโรคต่างๆ	๑	คน
๔.๓ มีผู้บาดเจ็บด้วยอุบัติเหตุ	๐	คน
๔.๔ มีคนตายด้วยอุบัติเหตุ	๐	คน
๕. การได้รับบริการและดูแลสุขภาพ		
๕.๑ ระยะเวลาในการไปรับการรักษาพยาบาลจากโรงพยาบาลของรัฐ เมื่อเจ็บป่วยรุนแรง		
๑) ภายใน ๓๐ นาที	๙	หมู่บ้าน
๒) ระหว่าง ๓๐ - ๖๐ นาที	๗	หมู่บ้าน
๓) มากกว่า ๑ ชั่วโมง	๐	หมู่บ้าน
๖. ความปลอดภัยในการทำงาน		
๖.๑ การบาดเจ็บจากการทำงานในสถานประกอบการ	๐	คน
๖.๒ การเจ็บป่วยจากการทำงานในสถานประกอบการ	๐	คน
๖.๓ การเจ็บป่วยจากการทำงานในกลุ่มแรงงานนอกระบบ/วิสาหกิจชุมชน/ทำที่บ้าน	๐	คน
๖.๔ การเจ็บป่วยจากการใช้สารเคมีกำจัดศัตรูพืช	๐	คน
๗. การกีฬา		
๗.๑ มีการแข่งขันกีฬาภายในหมู่บ้าน/ชุมชน	๑๒	ครั้ง
๗.๒ มีการฝึกสอนกีฬาให้กับประชาชนในหมู่บ้าน/ชุมชน	๕	ครั้ง
๗.๓ มีการแข่งขันกีฬาระหว่างหมู่บ้าน/ชุมชน	๑๖	หมู่บ้าน

๔.๓ อาชญากรรม

องค์การบริหารส่วนตำบลวังตาลไม่มีเหตุอาชญากรรมเกิดขึ้น แต่มีเหตุการณ์ลักขโมยทรัพย์สินประชาชน และทำลายทรัพย์สินของราชการ ซึ่งองค์การบริหารส่วนตำบลวังตาลก็ได้ดำเนินการป้องกันการเกิดเหตุดังกล่าว จากการสำรวจข้อมูลพื้นฐานพบว่า ส่วนมากครัวเรือนมีการป้องกันอุบัติเหตุอย่างถูกวิธี มีความปลอดภัยในชีวิตและทรัพย์สิน ปัญหาคือจากข้อมูลที่สำรวจพบว่ามี การป้องกันอุบัติเหตุ อาชญากรรม วิธีการแก้ปัญหาขององค์การบริหารส่วนตำบลวังตาลในปีงบประมาณ ๒๕๖๑ นั้นได้บรรจุโครงการติดตั้งกล้องวงจรปิดในแผนพัฒนาท้องถิ่นปี ๒๕๖๖-๒๕๗๐ เรียบร้อยแล้ว รวมทั้งได้ตั้งจุดตรวจ จุดสกัด จุดบริการ ในช่วงเทศกาลที่มีวันหยุดหลายวันเพื่ออำนวยความสะดวกให้กับประชาชน แต่ปัญหาที่พบเป็นประจำคือการทะเลาะวิวาทของกลุ่มวัยรุ่นโดยเฉพาะในสถานที่จัดงานดนตรี งานมหรสพ เป็นปัญหาที่ชุมชนได้รับผลกระทบเป็นอย่างมาก การแก้ไขปัญหา คือการแจ้งเตือนให้ผู้ปกครองดูแลบุตรหลานของตน ประชาสัมพันธ์ให้ทราบถึงผลกระทบผลเสียหาย และโทษที่ได้รับจากการเกิดเหตุทะเลาะวิวาท การขอความร่วมมือไปยังผู้นำ การขอคำสั่งจาก ตำรวจ ผู้นำ อปพร. เพื่อระงับเหตุไม่ให้เกิดความรุนแรง แต่จะไม่ให้เกิดขึ้นเลยยังเป็นปัญหาที่ปัจจุบันไม่สามารถที่จะแก้ไขได้ ทั้งที่มีการร่วมมือกันหลายฝ่าย เป็นเรื่องที่ว่าองค์การบริหารส่วนตำบลจะต้องหาวิธีที่จะแก้ไขปัญหาให้กับประชาชนต่อไปตามอำนาจหน้าที่ที่สามารถดำเนินการได้

๔.๔ ยาเสพติด

ปัญหาเสพติดในองค์การบริหารส่วนตำบลวังตาล จากกรณีที่ทางสถานีตำรวจภูธรภินทรบุรี ได้แจ้งให้กับองค์การบริหารส่วนตำบลวังตาลทราบนั้นพบว่าในเขตองค์การบริหารส่วนตำบลวังตาลมีผู้ที่ติดยาเสพติดแต่เมื่อเทียบกับพื้นที่อื่นถือว่าน้อย และยังไม่พบผู้ค้า เหตุผลก็เนื่องมาจากว่าได้รับความร่วมมือกับทางผู้นำประชาชน หน่วยงานขององค์การบริหารส่วนตำบลวังตาลที่ช่วยสอดส่องดูแลอยู่เป็นประจำ การแก้ไขปัญหาขององค์การบริหารส่วนตำบลวังตาลสามารถทำได้เฉพาะตามอำนาจหน้าที่เท่านั้น เช่น การรณรงค์ การประชาสัมพันธ์ การแจ้งเบาะแส การฝึกอบรมให้ความรู้ ถ้านอกเหนือจากอำนาจหน้าที่ ก็เป็นเรื่องของอำเภอหรือตำรวจแล้วแต่กรณี ทั้งนี้ องค์การบริหารส่วนตำบลวังตาลก็ได้ให้ความร่วมมือมาโดยตลอด

ตามที่องค์การบริหารส่วนตำบลวังตาลได้ดำเนินโครงการสำรวจข้อมูลพื้นฐานในเขตองค์การบริหารส่วนตำบลวังตาลประจำปีงบประมาณ พ.ศ. ๒๕๕๙ เพื่อนำผลการสำรวจมาพิจารณาแก้ไขปัญหาที่เกิดขึ้น

๔.๕ การสังคมสงเคราะห์

องค์การบริหารส่วนตำบลวังตาลได้ดำเนินการด้านสังคมสงเคราะห์ ดังนี้

- (๑) ดำเนินการจ่ายเบี้ยยังชีพให้กับผู้สูงอายุ ผู้พิการ และผู้ป่วยเอดส์
- (๒) รับลงทะเบียนและประสานโครงการเงินอุดหนุนเพื่อการเลี้ยงดูเด็กแรกเกิด
- (๓) ประสานการทำบัตรผู้พิการ
- (๔) ดำเนินการโครงการฝึกอบรมทักษะอาชีพให้กับประชาชนทั่วไป
- (๕) ดำเนินโครงการสงเคราะห์ครอบครัวผู้ยากไร้ที่ตกเกณฑ์ จปฐ.
- (๖) ดำเนินโครงการสร้างและซ่อมที่อยู่อาศัยให้กับผู้ยากไร้ รายได้น้อย ผู้ด้อยโอกาสไร้ที่พึ่ง
- (๗) อุดหนุนกองทุนสวัสดิการชุมชน
- (๘) ประสานการให้ความช่วยเหลือของจังหวัด อำเภอ หน่วยงานต่างๆ ที่ให้การสนับสนุน

๕. ระบบบริการพื้นฐาน

๕.๑ การคมนาคมขนส่ง

๑. รถไฟสายกรุงเทพฯ-อรัญฯ มีป้ายหยุดรถไฟ ดังนี้

- ๑) ที่หยุดรถไฟ บ้านเกาะแดง
- ๒) สถานีรถไฟ บ้านพรหมแสง
- ๓) ที่หยุดรถไฟ หนองศรีวิชัย

๒. ทางบก

ถนนสายหลักของตำบลวังตาล มีเส้นทางที่สามารถเข้ามาสู่ตัวตำบลได้ ๔ เส้นทางหลัก ดังนี้

- | | |
|---------------------------------|---------------------------------|
| - ถนนทางหลวงหมายเลข ๓๓ | ถนนสุวรรณศร |
| - ถนนทางหลวงชนบทหมายเลข ปจ ๔๐๑๓ | สายหนองคร้อ – บ้านหัวน |
| - ถนนทางหลวงชนบทหมายเลข ปจ ๒๐๒๗ | สายแยกทางหลวง ๓๓ – บ้านหนองคล้า |
| - ถนนทางหลวงชนบทหมายเลข ปจ ๒๐๔๒ | แยกทางหลวง ๓๓ – บ้านวังหวาย |

ถนนภายในตำบล

๑. ถนน คสล. จำนวน ๓๐ สาย สภาพใช้งานได้ดี
๒. ถนนลูกรังในหมู่บ้าน จำนวน ๒๕ สาย สภาพใช้งานได้ดี แต่จะลำบากในฤดูฝน
๓. ถนนดินเชื่อมระหว่างหมู่บ้านและตำบลใกล้เคียง จำนวน ๑๒ สาย สภาพใช้งานได้ดี แต่จะลำบากในฤดูฝน

ได้ดี แต่จะลำบากในฤดูฝน

สะพาน จำนวน ๔ สะพาน

การจัดการขนส่งมวลชน ประกอบด้วย

- รถโดยสารประจำทาง สายกบินทร์บุรี – ปราจีนบุรี
- รถไฟ (รฟท.) สายกรุงเทพฯ-อรัญฯ

๕.๒ การไฟฟ้า

การขยายเขตไฟฟ้า ปัจจุบันมีไฟฟ้าใช้ทุกครัวเรือน คิดเป็น ๑๐๐ เปอร์เซ็นต์ ปัญหาคือไฟฟ้าส่องสว่างทางหรือที่สาธารณะยังไม่สามารถดำเนินการครอบคลุมพื้นที่ได้ทั้งหมด เนื่องจากพื้นที่ที่มีความต้องการให้ติดตั้งไฟฟ้าส่องสว่างนั้นยังไม่เป็นที่สาธารณะ องค์การบริหารส่วนตำบลจึงไม่สามารถดำเนินการได้เช่นเดียวกับการแก้ไขปัญหาคือ ประสานความร่วมมือกันหลายๆ ฝ่าย เพื่อที่จะทำความเข้าใจกับประชาชนในพื้นที่ และวิธีการที่จะดำเนินการแก้ไขอย่างไร ทั้งนี้ องค์การบริหารส่วนตำบลก็ได้ตั้งงบประมาณในส่วนนี้ไว้แล้ว และได้แจ้งประชาสัมพันธ์ให้ประชาชนได้รับทราบถึงเหตุผลเพื่อที่จะได้ช่วยกันแก้ไขปัญหาให้กับประชาชน

๕.๓ การประปา

องค์การบริหารส่วนตำบลวังตาล ได้ประกาศใช้ข้อบัญญัติองค์การบริหารส่วนตำบลวังตาล เรื่อง การบริหารกิจการประปา การบำรุงรักษาและการใช้ระบบประปาหมู่บ้าน พ.ศ. ๒๕๖๒ เมื่อวันที่ ๒๐ มิถุนายน พ.ศ. ๒๕๖๒ โดยใช้ครอบคลุมในพื้นที่ หมู่ที่ ๔ หมู่ที่ ๑๐ และหมู่ที่ ๑๒ และส่วนที่เหลือหมู่บ้านได้บริหารจัดการเอง และทุกหมู่บ้านสามารถให้บริการประปาได้ครอบคลุมทุกหลังคาเรือน คิดเป็น ๑๐๐ เปอร์เซ็นต์ แต่จะมีปัญหาในปีที่ผ่านมาบางหมู่บ้านที่เกิดปัญหาภัยแล้งซึ่งทางองค์การบริหารส่วนตำบลวังตาลได้แก้ไขปัญหาโดยการใช้น้ำเอนกประสงค์นำส่งน้ำเข้าระบบประปาและสามารถแก้ไขปัญหาให้ประชาชนได้ องค์การบริหารส่วนตำบลก็ได้นำโครงการเกี่ยวกับพัฒนาแหล่งน้ำบรรจุในแผนพัฒนาสี่ปีเพื่อที่จะพิจารณาดำเนินการในปีต่อไป เมื่อมีงบประมาณและความจำเป็นก็สามารถดำเนินการได้ต่อเนื่อง เพื่อตอบสนองต่อความต้องการของประชาชนต่อไป

๕.๔ โทรศัพท์

ปัจจุบันในพื้นที่องค์การบริหารส่วนตำบลวังดาล ไม่มีโทรศัพท์สาธารณะ เนื่องจากประชาชนได้นิยมใช้โทรศัพท์ส่วนบุคคลแทน ซึ่งสามารถติดต่อสื่อสารได้รวดเร็ว และสามารถใช้อินเทอร์เน็ตได้ เช่น โทรศัพท์มือถือ สำหรับสถานที่ราชการ ยังคงใช้ระบบโทรศัพท์พื้นฐานในการติดต่อสื่อสาร ใช้อยู่

หมายเลขโทรศัพท์ขององค์การบริหารส่วนตำบลวังดาล

- โทรศัพท์ ๐๓๗-๒๑๘-๖๒๓

- โทรสาร ๐๓๗-๒๑๘-๖๒๔

๕.๕ ไปรษณีย์/การสื่อสาร/การขนส่ง และวัสดุ ครุภัณฑ์

องค์การบริหารส่วนตำบลวังดาล ไม่มีไปรษณีย์ แต่มีบริการไปรษณีย์จากไปรษณีย์ประจำอำเภอ ซึ่งมี จำนวน ๒ แห่ง ให้บริการ เวลา ๐๘.๐๐ - ๑๖.๐๐ น. ในวันจันทร์ - เสาร์ (วันเสาร์ครึ่งวัน) หยุดวันอาทิตย์ และมีสถานีขนส่งผู้โดยสารอำเภอภินทรบุรี จำนวน ๑ แห่ง ให้บริการทุกๆ ชั่วโมง และทุกวัน

- มีหอกระจายข่าวประจำหมู่บ้านมีครบทั้ง ๑๖ หมู่บ้าน

- มีบริการให้ใช้อินเทอร์เน็ตฟรี ที่สำนักงานองค์การบริหารส่วนตำบลวังดาล

- องค์การบริหารส่วนตำบลวังดาล มีวัสดุ ครุภัณฑ์ในการปฏิบัติหน้าที่ แต่ก็มีบางรายการที่ยังขาดแคลนเนื่องจากมีงบประมาณไม่เพียงพอ วัสดุ ครุภัณฑ์ต่างๆ นั้นมีไว้สำหรับการปฏิบัติหน้าที่ของเจ้าหน้าที่ องค์การบริหารส่วนตำบลวังดาลในการดำเนินการกิจการบริการสาธารณะเพื่อประโยชน์ของประชาชนเท่านั้น แต่หากประชาชนเดือดร้อน หรือหน่วยงานอื่นเดือดร้อน ก็สามารถมายืมใช้ได้

๖. ระบบเศรษฐกิจ

๖.๑ การเกษตร

พื้นที่องค์การบริหารส่วนตำบลวังดาล ประชากรส่วนใหญ่ประกอบอาชีพเกษตรกรรม โดยมีกิจกรรมการเกษตรที่สำคัญ ได้แก่ ทำนา รองลงมา คือ ทำไร่ เลี้ยงสัตว์ รับจ้าง นอกจากนี้ยังมีกิจกรรมอื่นๆ ซึ่งไม่สามารถจำแนกเป็นรายหมู่บ้านได้ คือ ทำสวนผลไม้ ตามลำดับ (ข้อมูลพื้นฐานระดับหมู่บ้าน (กชช. ๒๐) ป ๒๕๖๒ ระดับตำบล ตำบลวังดาล อำเภอภินทรบุรี จังหวัดปราจีนบุรี ณ เดือน กรกฎาคม พ.ศ. ๒๕๖๔)

๑) การมีที่ทำกิน

ที่	รายการ	จำนวน
๑	มีที่ดินทำกินของตนเอง และไม่ต้องเช่า	๙๘๖ ครัวเรือน
๒	ครัวเรือนมีที่ดินทำกินของตนเอง แต่เช่าเพิ่มบางส่วน	๑๙๓ ครัวเรือน
๓	ครัวเรือนไม่มีที่ดินทำกินของตนเอง ต้องเช่าทั้งหมด	๕๖ ครัวเรือน
๔	ครัวเรือนที่รัฐจัดสรรที่ดินให้	๐ ครัวเรือน
๕	ในหมู่บ้าน/ชุมชน มีพื้นที่รวมทั้งหมด	๗๕,๖๔๔ ไร่
๖	พื้นที่ทั้งหมดของหมู่บ้าน แยกตามเอกสารสิทธิ์ ดังนี้	
	๖.๑ โฉนด, น.ส.๓, น.ส.๓ก, น.ส.๓ข	๑,๖๗๗ ครัวเรือน
	๖.๒ ใบจอง, ส.ค.๑, ส.ค.๒, ส.ค.๓, น.ค.๓, ก.ส.น.๕	๐ ครัวเรือน
	๖.๓ สทก.๑ก, ส.ป.ก.๔-๐๑	๓๘ ครัวเรือน
	๖.๔ ไม่มีเอกสารสิทธิ์	๐ ครัวเรือน

๒) การดำเนินการทางการเกษตร

ที่	รายการ	จำนวน
๑	ครัวเรือนที่ประกอบอาชีพการเกษตร	๘๑๒ แห่ง
๒	ครัวเรือนที่ประกอบอาชีพเพาะปลูก	๖๓๖ แห่ง
๓	ครัวเรือนที่ประกอบอาชีพการเกษตร เพื่อบริโภคและมีบางส่วนเหลือขาย	๓๖๑ แห่ง
๔	ครัวเรือนที่ประกอบอาชีพการเกษตรแบบผสมผสานหรือตามแนวพระราชดำริ	๔๑ แห่ง
๕	ครัวเรือนที่ทำการเกษตรปลอดสารพิษหรือเกษตรอินทรีย์	๒๐ แห่ง

๓) การทำนา

ที่	รายการ	จำนวน
๑	มีพื้นที่ทำนาทั้งหมด	๑๑,๑๔๓ ไร่
๒	ครัวเรือนที่ทำนา	๕๑๘ ครัวเรือน
๓	ครัวเรือนทำนาปีละหนึ่งครั้ง	๕๑๕ ครัวเรือน
๔	ครัวเรือนทำนาปีมากกว่าหนึ่งครั้ง	๓ ครัวเรือน
๕	ครัวเรือนที่ทำนา มีพื้นที่นา	
	- ไม่เกิน ๕ ไร่	๑๐๔ ครัวเรือน
	- มากกว่า ๕-๑๐ ไร่	๑๓๑ ครัวเรือน
	- มากกว่า ๑๐-๒๐ ไร่	๑๓๑ ครัวเรือน
	- มากกว่า ๒๐ ไร่ ขึ้นไป	๑๕๒ ครัวเรือน
๖	ครัวเรือนที่ทำนา ทำนาแยกตามประเภท	
	- นาดำ	๔๗ ครัวเรือน
	- นาหว่าน	๔๗๑ ครัวเรือน
	- นาหว่านน้ำตม	๐ ครัวเรือน
	- นาโยน	๐ ครัวเรือน
	- นาขึ้นบันได	๐ ครัวเรือน
	- ทำมากกว่า ๑ รูปแบบ/วิธีการ	๐ ครัวเรือน
๗	ครัวเรือนมีรายได้จากการทำนา โดยเฉลี่ย	๑๑๑,๐๙๙ บาทต่อปี
๘	ครัวเรือนป้องกันและกำจัดวัชพืช แมลง โรค/ศัตรูพืช จากการทำนา ดังนี้	
	- ใช้สารเคมี	๒๓๙ ครัวเรือน
	- ใช้สารชีวภัณฑ์	๒๐ ครัวเรือน
	- ใช้วิธีแบบผสมผสาน (ใช้สารเคมีและสารชีวภัณฑ์)	๒๕๙ ครัวเรือน

๔) การทำไร่

ที่	รายการ	จำนวน
๑	มีพื้นที่ทำไร่อายุสั้น	๒๓๖ ไร่
๒	ครัวเรือนที่ทำไร่อายุสั้นลง	๖๔ ครัวเรือน
๓	มีพื้นที่ทำไร่อายุยาว	๔,๘๘๓ ไร่
๔	ครัวเรือนที่ทำไร่อายุยาว	๑๕๑ ครัวเรือน
๕	ครัวเรือนป้องกันและกำจัดวัชพืช แมลง โรค/ศัตรูพืช จากการทำไร่ ดังนี้	
	- ใช้สารเคมี	๑๔๓ ครัวเรือน
	- ใช้สารชีวภัณฑ์	๐ ครัวเรือน
	- ใช้วิธีแบบผสมผสาน (ใช้สารเคมีและสารชีวภัณฑ์)	๒๙ ครัวเรือน

๕) การทำสวนผลไม้

ที่	รายการ	จำนวน
๑	มีพื้นที่ทำสวนผลไม้ ทั้งหมด	๑,๓๖๕ ไร่
๒	ครัวเรือนที่ทำสวนผลไม้	๙๖ ครัวเรือน
๓	ครัวเรือนป้องกันและกำจัดวัชพืช แมลง โรค/ศัตรูพืช จากการทำสวนผลไม้ ดังนี้	
	- ใช้สารเคมี	๕๐ ครัวเรือน
	- ใช้สารชีวภัณฑ์	๑๐ ครัวเรือน
	- ใช้วิธีแบบผสมผสาน (ใช้สารเคมีและสารชีวภัณฑ์)	๓๖ ครัวเรือน

๖) การทำสวนผัก

ที่	รายการ	จำนวน
๑	มีพื้นที่ทำสวนผัก	๑๘๘ ไร่
๒	ครัวเรือนที่ทำสวนผัก	๑๐๐ ครัวเรือน
๓	การทำสวนไม้ดอกไม้ประดับหรือเพาะพันธุ์ไม้ ทั้งหมด ดังนี้	
	- มีพื้นที่ทำสวนไม้ดอกไม้ประดับหรือเพาะพันธุ์ไม้	๑๘ ไร่
	- ครัวเรือนที่ทำสวนไม้ดอกไม้ประดับหรือเพาะพันธุ์ไม้เพื่อขาย	๑๐ ครัวเรือน
๔	การทำสวนยางพารา	
	- มีพื้นที่ทำสวนยางพารา	๓๙๕ ไร่
	- ครัวเรือนที่ทำสวนยางพารา	๑๐ ครัวเรือน
๕	ครัวเรือนป้องกันและกำจัดวัชพืช แมลง/ศัตรูพืช จากการทำสวนยางพารา ดังนี้	
	- ใช้สารเคมี	๒ ครัวเรือน
	- ใช้สารชีวภัณฑ์	๐ ครัวเรือน
	- ใช้วิธีแบบผสมผสาน (ใช้สารเคมีและสารชีวภัณฑ์)	๘ ครัวเรือน

๗) การปลูกพืชเศรษฐกิจอื่น ๆ

ที่	รายการ	จำนวน
๑	มีพื้นที่ปลูกพืชเศรษฐกิจอื่น ๆ	๙๐๙ ไร่
๒	ครัวเรือนที่ปลูกพืชเศรษฐกิจอื่น ๆ	๗๘ ครัวเรือน

๘) การทำกิจการเกษตรอื่น ๆ

ที่	รายการ	จำนวน
๑	มีพื้นที่ทำกิจการเกษตรอื่น ๆ	๐ ไร่
๒	ครัวเรือนทำกิจการเกษตรอื่น ๆ	๐ ครัวเรือน

๙) การทำเกษตรฤดูแล้ง

ที่	รายการ	จำนวน
๑	มีพื้นที่ทำการเกษตรฤดูแล้ง	๓๘ ไร่
๒	ครัวเรือนที่ทำการเกษตรฤดูแล้ง	๒๓ ครัวเรือน

๑๒) การเพาะเลี้ยงสัตว์น้ำ

ที่	รายการ	จำนวน
๑	ครัวเรือนที่ทำการเพาะเลี้ยงสัตว์น้ำกร่อย น้ำทะเล	๐ ครัวเรือน
๒	ครัวเรือนที่ทำการเพาะเลี้ยงสัตว์น้ำจืด	๑๖ ครัวเรือน

๑๓) สัตว์ใช้งานและเครื่องจักรในการเกษตร

ที่	รายการ	จำนวน
๑	ครัวเรือนที่มีโค-กระบือ ของตนเองไว้ใช้งาน	๕ ครัวเรือน
๒	ครัวเรือนที่เครื่องจักรในการเกษตรขนาดเล็กเป็นของตนเอง	๗๔ ครัวเรือน
๓	ครัวเรือนที่เครื่องจักรในการเกษตรขนาดกลางเป็นของตนเอง	๓๕ ครัวเรือน
๔	ครัวเรือนที่เครื่องจักรในการเกษตรขนาดใหญ่เป็นของตนเอง	๗๙ ครัวเรือน

๑๔) สภาพแรงงานและการจ้างงาน

ที่	รายการ	จำนวน
๑	คนอายุ ๑๕-๕๙ ปี ประกอบอาชีพและมีรายได้	๓,๔๒๘ คน
๒	คนอายุ ๑๕-๕๙ ปี ไม่มีการประกอบอาชีพและไม่มีรายได้	๒๓ คน
๓	ครัวเรือนที่มีคนประกอบอาชีพรับจ้าง	๑,๐๕๗ ครัวเรือน
๔	จำนวนครัวเรือนที่จ้างคนต่างด้าว	๓ ครัวเรือน

๑๕) การประกอบอุตสาหกรรมในครัวเรือน

ที่	รายการ	จำนวน
๑	ครัวเรือนที่ประกอบอาชีพอุตสาหกรรมในครัวเรือน	๕ ครัวเรือน

๖.๒ การประมง

ที่	รายการ	จำนวน
๑	ครัวเรือนที่ทำการประมงทะเลขนาดเล็ก	๐ ครัวเรือน
๒	ครัวเรือนที่ทำการประมงทะเลขนาดกลางใหญ่	๐ ครัวเรือน
๓	ครัวเรือนที่ทำการประมงน้ำจืด	๑๓ ครัวเรือน

๖.๓ การปลูกสัตว์

ที่	รายการ	จำนวน
๑	ควัวเรือนที่เลี้ยงโคเนื้อเพื่อขาย	๑๘ ควัวเรือน
๒	โคเนื้อที่เลี้ยงเพื่อขาย	๑๘๓ ตัว
๓	ควัวเรือนที่เลี้ยงโคนมเพื่อขายน้ำนม	๐ ควัวเรือน
๔	โคนมที่เลี้ยงเพื่อขายน้ำนม	๐ ตัว
๕	ควัวเรือนที่เลี้ยงกระบือเพื่อขาย	๓ ควัวเรือน
๖	กระบือที่เลี้ยงเพื่อขาย	๕๐ ตัว
๗	ควัวเรือนที่เลี้ยงหมูเพื่อขาย	๑๙ ควัวเรือน
๘	ควัวเรือนที่เลี้ยงเป็ด-ไก่เพื่อขาย	๕๙ ควัวเรือน
๙	ควัวเรือนที่เลี้ยงสัตว์อื่นๆเพื่อขาย	๐ ควัวเรือน

๖.๔ การบริการ

โรงแรม	จำนวน	๑	แห่ง
สนามกอล์ฟ	จำนวน	๑	แห่ง

๖.๕ การท่องเที่ยว

ในเขตพื้นที่องค์การบริหารส่วนตำบลวังดาลไม่มีแหล่งท่องเที่ยว แต่ได้ส่งเสริมการท่องเที่ยวให้เกิดขึ้นในพื้นที่ เช่น การจัดงานประเพณีต่างๆ และส่งเสริมกิจกรรมของวัด

ที่	รายการ	จำนวน
๑	สถานที่ท่องเที่ยวภายในหมู่บ้าน/ชุมชน	
	- มี	๕ หมู่บ้าน
	- ไม่มี	๑๑ หมู่บ้าน
๒	ควัวเรือนในหมู่บ้านที่มีรายได้จากการมีสถานที่ท่องเที่ยวภายในตำบล	๖๙ ควัวเรือน
๓	ควัวเรือนในหมู่บ้านที่มีรายได้จากการมีสถานที่ท่องเที่ยวภายนอกตำบล	๑๒ ควัวเรือน

๖.๖ อุตสาหกรรม

ในเขตองค์การบริหารส่วนตำบลวังดาลมีโรงงานอุตสาหกรรม จำนวน ๑ แห่ง ประกอบธุรกิจ เจาะ เชื่อม ตี ประสาน ริด อัด โลหะด้วยเครื่องจักร ก๊าซ ไฟฟ้า

๖.๗ การพาณิชย์และกลุ่มอาชีพ

การพาณิชย์

ธนาคาร	-	แห่ง	สถานีบริการน้ำมัน	๑	แห่ง
บริษัท	๒	แห่ง	ศูนย์การค้า/ห้างสรรพสินค้า	-	แห่ง
ห้างหุ้นส่วนจำกัด	-	แห่ง	ตลาดสด	-	แห่ง
โรงฆ่าสัตว์	-	แห่ง			
ซูเปอร์มาเก็ต	-	แห่ง			

(ข้อมูลพื้นฐานระดับหมู่บ้าน (กชช. ๒ค) ป ๒๕๖๒ ระดับตำบล ตำบลวังดาล อำเภอภูกามยาว จังหวัดปราจีนบุรี ณ เดือน กรกฎาคม พ.ศ. ๒๕๖๔)

รานคาต่างๆ

๑. รานคาขายของชำ/เบ็ดเตล็ด/ผลิตภัณฑ์ชุมชน	๖๘	แห่ง
๒. รานสะดวกซื้อ	๒	แห่ง
๓. รานขายของปัจจัยการผลิต	๖	แห่ง
๔. รานจำหน่ายหรือซ่อมรถยนต์ รถจักรยานยนต์ รถจักรยาน	๑๓	แห่ง
๕. รานจำหน่ายหรือซ่อมเครื่องใช้ไฟฟ้า วิทยุ โทรทัศน์ คอมพิวเตอร์ ฯลฯ	๐	แห่ง
๖. รานเชื่อม-กลึงโลหะ	๐	แห่ง
๗. รานจำหน่ายวัสดุก่อสร้าง	๑	แห่ง
๘. รานซ่อมเครื่องมือและอุปกรณ์ทางการเกษตร	๑	แห่ง
๙. รานคาที่ประชาชนรวมกันลงทุน	๒	แห่ง
๑๐. สถานบริการน้ำมันเชื้อเพลิง	๑๑	แห่ง
๑๑. โรงสี	๖	แห่ง

องค์กร/กลุ่มอาชีพ

จากการจัดเวทีชุมชนและสอบถามตัวแทนกลุ่มและองค์กรในชุมชน ทำให้ได้ข้อมูลกลุ่มต่างๆ ในตำบลวังดาล ได้แก่ กลุ่มเกษตรกรอินทรีย์ กลุ่มทำดอกไม้จันทน์ กลุ่มปลาซ้ม และกลุ่มผู้เลี้ยงวัว

ตาราง องค์กร/กลุ่มอาชีพในตำบลวังดาล

กลุ่ม	ที่ตั้ง (หมู่ที่)	กิจกรรม
๑. กลุ่มเกษตรกรอินทรีย์	หมู่ที่ ๓	ปลูกผักปลอดสารพิษ/ไม่ใช้ปุ๋ยเคมี
๒. กลุ่มทำดอกไม้จันทน์	หมู่ที่ ๑๓	ทำดอกไม้จันทน์ขายในชุมชน
๓. กลุ่มปลาซ้ม	หมู่ที่ ๑	ทำปลาซ้มเพื่อขายในชุมชนและนอกชุมชน
๔. กลุ่มผู้เลี้ยงวัว	หมู่ที่ ๑๒	ปลูกหญ้า เลี้ยงวัวเพื่อจำหน่าย

๖.๘ แรงงาน

ที่	รายการ	จำนวน
๑	คนอายุ ๑๕-๕๙ ปี ประกอบอาชีพและมีรายได้	๓,๔๒๘ คน
๒	คนอายุ ๑๕-๕๙ ปี ไม่มีการประกอบอาชีพและไม่มีรายได้	๒๓ คน
๓	ครัวเรือนที่มีคนประกอบอาชีพรับจ้าง	๑,๐๕๗ ครัวเรือน
๔	จำนวนครัวเรือนที่จ้างคนต่างด้าว	๓ ครัวเรือน

๘. ทรัพยากรธรรมชาติ

๘.๑ น้ำ

ในพื้นที่ตำบลวังตาล มีทรัพยากรทางน้ำที่สำคัญดังนี้ ดังนี้

๑. แม่น้ำปราจีนบุรี
๒. หนองแขนนาง
๓. หนองแขนนางน้อย
๔. อ่างเก็บน้ำหนองโคลน
๕. สระน้ำตามหมู่บ้าน
๖. ห้วยและลำคลองต่างๆ

๘.๒ ป่าไม้ ในเขตพื้นที่องค์การบริหารส่วนตำบลวังตาลไม่มีป่าไม้

๘.๓ ภูเขา ในเขตพื้นที่องค์การบริหารส่วนตำบลวังตาลไม่มีภูเขา

๘.๔ ทรัพยากรธรรมชาติที่สำคัญขององค์กรปกครองส่วนท้องถิ่น

ในพื้นที่ขององค์การบริหารส่วนตำบลวังตาลส่วนมากเป็นพื้นที่สำหรับเพาะปลูก เป็นที่นา ไร่ สวน ที่อยู่อาศัย ร้านค้า สถานประกอบการ ตามลำดับ และมีพื้นที่เพียงเล็กน้อยที่เป็นพื้นที่สาธารณะ ทรัพยากรธรรมชาติในพื้นที่ ก็ได้แก่ ดิน น้ำ ต้นไม้ อากาศที่ไม่มีมลพิษ

๑. คุณภาพดิน

๑) ไม่มีปัญหาคุณภาพดิน	๑๔ หมู่บ้าน	ร้อยละ ๘๗.๕๐
๒) มีปัญหาเรื่องดินตื้น หนาดินถูกชะล้าง ดินจืด	๐ หมู่บ้าน	ร้อยละ ๐.๐๐
๓) มีปัญหาเรื่องดินมีกรวดทราย ดินดาน ดินเค็ม ดินเปรี้ยว	๒ หมู่บ้าน	ร้อยละ ๑๒.๕๐

๒. การใช้ประโยชน์ที่ดิน

- ๑) พื้นที่ทำการเกษตรทั้งหมด ๘,๗๘๑ ไร่
- ๒) การใช้ประโยชน์ที่ดินทำการเพาะปลูกหรือเลี้ยงสัตว์

๑) ไข่มากกวาร้อยละ ๙๐	๑ หมู่บ้าน	
๒) ไขระหว่างร้อยละ ๗๕-๙๐	๑๒ หมู่บ้าน	
๓) ไขระหว่างร้อยละ ๕๐-๗๕	๓ หมู่บ้าน	
๔) ไขนอยกวาร้อยละ ๕๐	๐ หมู่บ้าน	

๓. มีพื้นที่ตั้งอยู่ในเขตพื้นที่ทหาร/ราชพัสดุ ๑ หมู่บ้าน รวม ๑๐ ไร่

๔. มีพื้นที่สาธารณะประโยชน์หมู่บ้าน ๑๔ หมู่บ้าน รวม ๑,๘๓๑ ไร่

๕. คุณภาพน้ำ

๕.๑ มีแหล่งน้ำผิวดิน	ไม่มี ๓ หมู่บ้าน	มี ๑๓ หมู่บ้าน
๕.๒ มีแหล่งน้ำผิวดิน	รวม ๒๑ แห่ง	
๑) คุณภาพเหมาะสมดี	รวม ๘ แห่ง	
๒) คุณภาพเหมาะสมพอใช้	รวม ๑๒ แห่ง	
๓) คุณภาพไม่เหมาะสม	รวม ๑ แห่ง	

๖. การปลูกป่าหรือไม่ยืนต้น

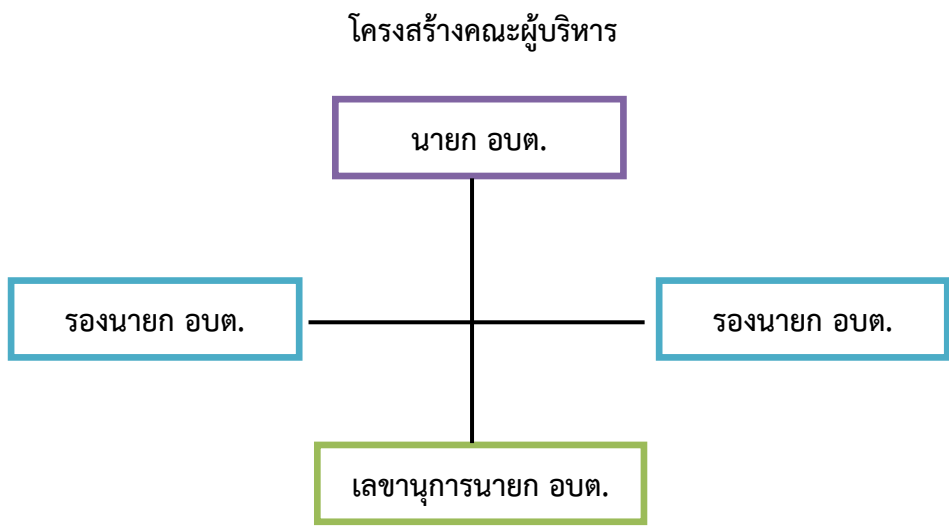
๖.๑ มีพื้นที่ตั้งอยู่ในเขตป่าสงวนแห่งชาติ/อุทยานแห่งชาติ	๐ หมู่บ้าน	รวม ๐ ไร่
๖.๒ มีพื้นที่ปลูกป่าหรือไม่ยืนต้น	๙ หมู่บ้าน	รวม ๑๙๓ ไร่
๖.๓ มีป่าหรือไม่ยืนต้นแล้ว	๙ หมู่บ้าน	รวม ๑๘๐ ไร่
๖.๔ มีพื้นที่ป่าชุมชน	๑๑ หมู่บ้าน	รวม ๔๖๐ ไร่

๗. ปัญหาสิ่งแวดล้อม

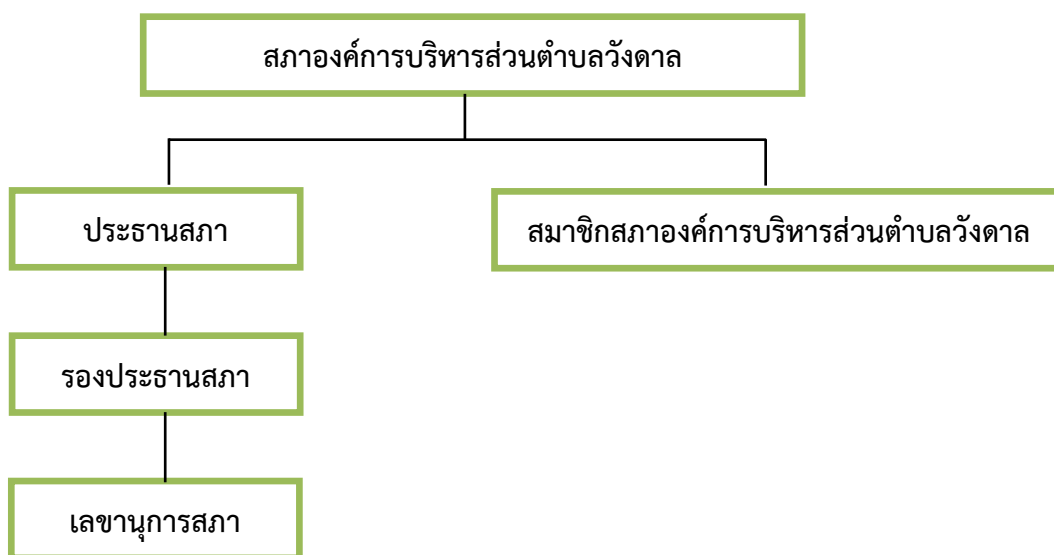
๗.๑ ปัญหาขยะมูลฝอย	ไม่มีปัญหา ๑๓ หมู่บ้าน	มีปัญหา ๓ หมู่บ้าน
๗.๒ ปัญหาขยะของเสียอันตราย	ไม่มีปัญหา ๑๕ หมู่บ้าน	มีปัญหา ๑ หมู่บ้าน
๗.๓ ปัญหาน้ำเสีย	ไม่มีปัญหา ๑๑ หมู่บ้าน	มีปัญหา ๕ หมู่บ้าน
๗.๔ ปัญหาคุณภาพอากาศ	ไม่มีปัญหา ๑๓ หมู่บ้าน	มีปัญหา ๓ หมู่บ้าน
๗.๕ ปัญหามลพิษทางเสียง	ไม่มีปัญหา ๑๕ หมู่บ้าน	มีปัญหา ๑ หมู่บ้าน

**** ข้อมูลพื้นฐานระดับหมู่บ้าน (กชช. ๒ค) ปี ๒๕๖๒ ระดับตำบล
ตำบลวังดาล อำเภอกบินทร์บุรี จังหวัดปราจีนบุรี
ณ เดือน กรกฎาคม พ.ศ. ๒๕๖๔

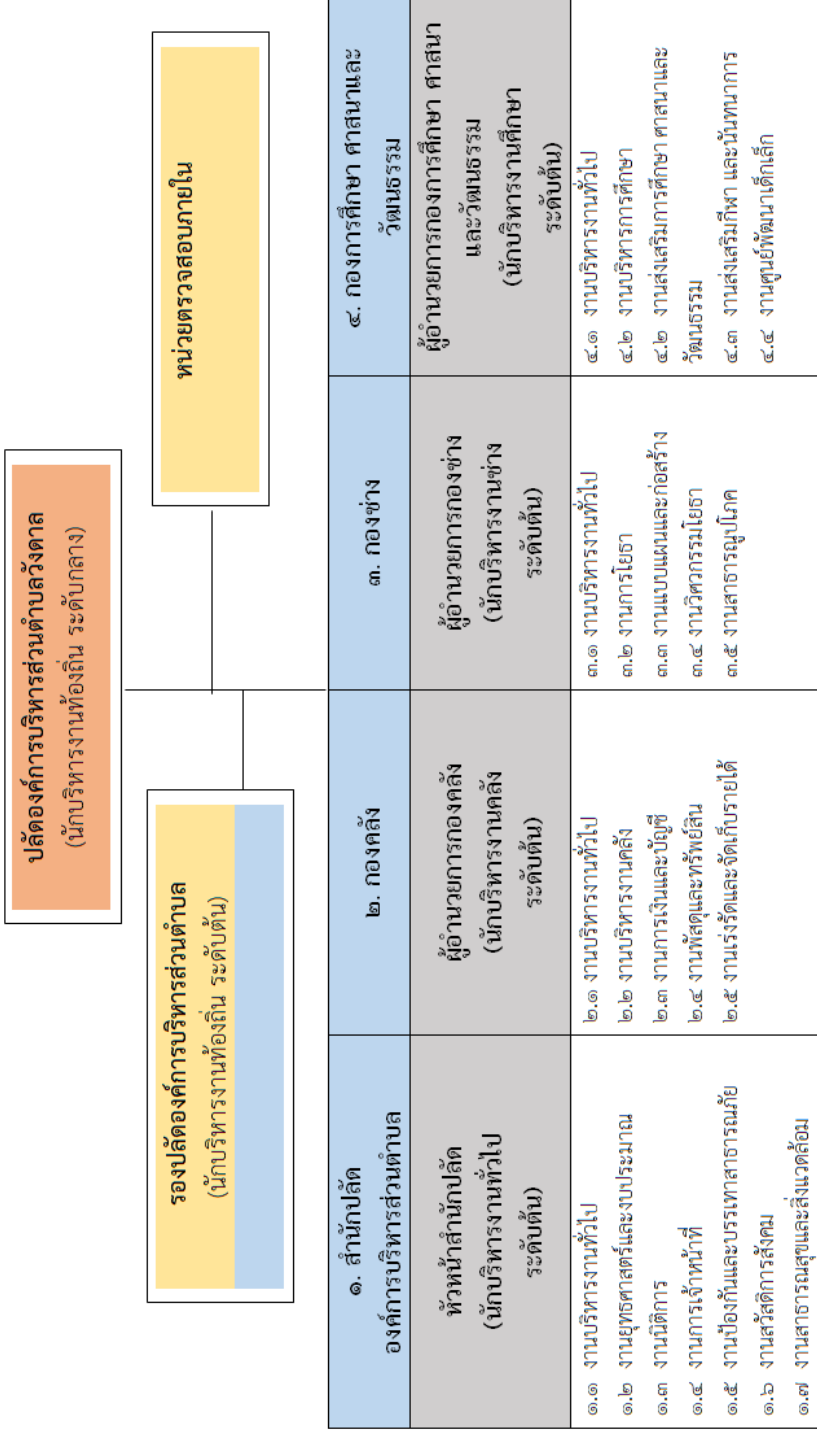
๙. ข้อมูลเกี่ยวกับศักยภาพขององค์การบริหารส่วนตำบลวังดาล



โครงสร้างสภาองค์การบริหารส่วนตำบลวังตาล



โครงสร้างการแบ่งส่วนราชการ องค์การบริหารส่วนตำบล



ปัจจุบัน องค์การบริหารส่วนตำบลแบ่งโครงสร้างการบริการงานออกเป็น ๑ สำนัก กับอีก ๓ กอง ทั้งหมด ๔ ส่วนราชการ พนักงานส่วนท้องถิ่น
จำนวน ๑๓ คน พนักงานจ้าง จำนวน ๒๕ คน รวมทั้งสิ้น ๓๘ คน

ด้านการคลังท้องถิ่น

คำแถลงงบประมาณ

ประกอบงบประมาณรายจ่ายประจำปีงบประมาณ พ.ศ. ๒๕๖๔

๑. สถานะการคลัง

๑.๑ งบประมาณรายจ่ายทั่วไป

ในปีงบประมาณ พ.ศ. ๒๕๖๓ ณ วันที่ ๓๐ กันยายน พ.ศ. ๒๕๖๓ องค์กรปกครองส่วนท้องถิ่นมีสถานะการเงิน ดังนี้

๑.๑.๑ เงินฝากธนาคาร จำนวน ๒๐,๙๓๓,๙๒๕.๐๔ บาท

๑.๑.๒ เงินสะสม จำนวน ๒,๒๑๑,๕๔๑.๗๒ บาท

๑.๑.๓ เงินทุนสำรองเงินสะสม จำนวน ๑๒,๓๓๔,๓๐๒.๐๑ บาท

๑.๑.๔ รายการกันเงินไว้แบบก่อก่อนนี้ผูกพันและยังไม่ได้เบิกจ่าย จำนวน ๙ โครงการ รวม ๒๒๓,๒๖๕.๙๗ บาท

๑.๑.๕ รายการกันเงินไว้โดยยังไม่ได้ก่อก่อนนี้ผูกพัน จำนวน ๔ โครงการ รวม ๖๘๙,๕๕๐.๐๐ บาท

๑.๒ เงินกู้ยืมค้าง จำนวน ๐.๐๐ บาท

๒. การบริหารงบประมาณในปีงบประมาณ พ.ศ. ๒๕๖๓ ณ วันที่ ๓๐ กันยายน พ.ศ. ๒๕๖๓

๒.๑ รายรับจริง จำนวน ๔๗,๘๒๗,๖๕๘.๒๗ บาท ประกอบด้วย

หมวดภาษีอากร	จำนวน	๑๖๓,๘๖๖.๕๕ บาท
หมวดค่าธรรมเนียม ค่าปรับ และใบอนุญาต	จำนวน	๒๐๑,๕๑๓.๕๐ บาท
หมวดรายได้จากทรัพย์สิน	จำนวน	๒๒๔,๕๘๒.๘๗ บาท
หมวดรายได้จากสาธารณูปโภค และกิจการพาณิชย์	จำนวน	๐.๐๐ บาท
หมวดรายได้เบ็ดเตล็ด	จำนวน	๓๙๖,๘๐๐.๐๐ บาท
หมวดรายได้จากทุน	จำนวน	๐.๐๐ บาท
หมวดภาษีจัดสรร	จำนวน	๒๓,๑๕๓,๖๖๒.๓๕ บาท
หมวดเงินอุดหนุนทั่วไป	จำนวน	๒๓,๖๘๗,๒๓๓.๐๐ บาท

๒.๒ เงินอุดหนุนที่รัฐบาลให้โดยระบุวัตถุประสงค์ จำนวน ๒๑,๘๘๗,๓๒๕.๙๗ บาท

๒.๓ รายจ่ายจริง จำนวน ๔๔,๑๑๗,๙๒๕.๘๓ บาท ประกอบด้วย

งบกลาง	จำนวน	๑๓,๙๓๑,๘๔๓.๘๕	บาท
งบบุคลากร	จำนวน	๑๒,๐๒๕,๒๓๐.๐๐	บาท
งบดำเนินงาน	จำนวน	๖,๘๕๗,๔๑๒.๖๘	บาท
งบลงทุน	จำนวน	๘,๘๒๑,๔๓๙.๓๐	บาท
งบเงินอุดหนุน	จำนวน	๒,๔๘๒,๐๐๐.๐๐	บาท
งบรายจ่ายอื่น	จำนวน	๐.๐๐	บาท

๒.๔ รายจ่ายที่จ่ายจากเงินอุดหนุนที่รัฐบาลให้โดยระบุวัตถุประสงค์ จำนวน ๙,๘๓๙,๒๓๙.๔๖ บาท

๒.๕ มีการจ่ายเงินสะสมเพื่อดำเนินการตามอำนาจหน้าที่ จำนวน ๓,๒๙๖,๓๐๘.๐๐ บาท

๒.๖ รายจ่ายที่จ่ายจากเงินทุนสำรองเงินสะสม จำนวน ๐.๐๐ บาท

๒.๗ รายจ่ายที่จ่ายจากเงินกู้ จำนวน ๐.๐๐ บาท

บทบาท/การมีส่วนร่วมของประชาชนในกิจการทางการเมืองและการบริหาร

ประชาชนในเขตองค์การบริหารส่วนตำบลวังตาล มีส่วนร่วมในการบริหารงานขององค์การบริหารส่วนตำบล ประชาชนในเขตองค์การบริหารส่วนตำบลยังมีส่วนร่วมในการบริหารงาน การช่วยเหลืองานขององค์การบริหารส่วนตำบล เสนอแนะในกิจกรรมขององค์การบริหารส่วนตำบลในการดำเนินงานต่างๆ เช่น การประชุมจัดทำแผนพัฒนาตำบล , ประชุมประชาคมแก้ไขปัญหาความยากจน , ประชุมการจัดอบรมกระบวนการชุมชนเข้มแข็ง การรณรงค์ต่อต้านยาเสพติด ฯลฯ

๒. บัญชีโครงการพัฒนาท้องถิ่น

บัญชีสรุปโครงการ

แบบ ผ. ๐๑

แผนพัฒนาท้องถิ่น (พ.ศ.๒๕๖๖ - ๒๕๗๐)

องค์การบริหารส่วนตำบลวังตาล อำเภอภินทรบุรี จังหวัดปราจีนบุรี

ยุทธศาสตร์	ปี ๒๕๖๖		ปี ๒๕๖๗		ปี ๒๕๖๘		ปี ๒๕๖๙		ปี ๒๕๗๐		รวม ๕ ปี	
	จำนวนโครงการ	งบประมาณ(บาท)	จำนวนโครงการ	งบประมาณ(บาท)	จำนวนโครงการ	งบประมาณ(บาท)	จำนวนโครงการ	งบประมาณ(บาท)	จำนวนโครงการ	งบประมาณ(บาท)	จำนวนโครงการ	งบประมาณ(บาท)
ยุทธศาสตร์การพัฒนา อปท. ที่ ๑ ยุทธศาสตร์การพัฒนาด้านโครงสร้างพื้นฐาน												
๑.๑ แผนงานอุตสาหกรรมและการโยธา	๒๙	๓๕๔,๐๓๐,๐๐๐	๒๙	๓๕๔,๐๓๐,๐๐๐	๒๙	๓๕๔,๐๓๐,๐๐๐	๒๙	๓๕๔,๐๓๐,๐๐๐	๒๙	๓๕๔,๐๓๐,๐๐๐	๑๔๕	๑,๗๗๐,๑๕๐,๐๐๐
รวม	๒๙	๓๕๔,๐๓๐,๐๐๐	๒๙	๓๕๔,๐๓๐,๐๐๐	๒๙	๓๕๔,๐๓๐,๐๐๐	๒๙	๓๕๔,๐๓๐,๐๐๐	๒๙	๓๕๔,๐๓๐,๐๐๐	๑๔๕	๑,๗๗๐,๑๕๐,๐๐๐
ยุทธศาสตร์การพัฒนา อปท. ที่ ๒ ยุทธศาสตร์การพัฒนาศรษฐกิจ การเกษตร อุตสาหกรรมและการท่องเที่ยว												
รวม	-	-	-	-	-	-	-	-	-	-	-	-
ยุทธศาสตร์การพัฒนา อปท. ที่ ๓ ยุทธศาสตร์การพัฒนาด้านสังคม การศึกษา ศาสนา วัฒนธรรม สาธารณสุขและการกีฬา												
๓.๑ แผนงานการศึกษา	๑	๒,๕๕๙,๔๘๐	๑	๒,๕๕๙,๔๘๐	๑	๒,๕๕๙,๔๘๐	๑	๒,๕๕๙,๔๘๐	๑	๒,๕๕๙,๔๘๐	๕	๑๒,๗๙๗,๔๐๐
รวม	๑	๒,๕๕๙,๔๘๐	๑	๒,๕๕๙,๔๘๐	๑	๒,๕๕๙,๔๘๐	๑	๒,๕๕๙,๔๘๐	๑	๒,๕๕๙,๔๘๐	๕	๑๒,๗๙๗,๔๐๐
ยุทธศาสตร์การพัฒนา อปท. ที่ ๔ ยุทธศาสตร์การพัฒนาด้านการอนุรักษ์ธรรมชาติและสิ่งแวดล้อม												
รวม	-	-	-	-	-	-	-	-	-	-	-	-
ยุทธศาสตร์การพัฒนา อปท. ที่ ๕ ยุทธศาสตร์การพัฒนาด้านการบริหารจัดการบ้านเมืองที่ดี												
รวม	-	-	-	-	-	-	-	-	-	-	-	-
รวมทั้งสิ้น	๓๐	๓๕๖,๕๘๙,๔๘๐	๓๐	๓๕๖,๕๘๙,๔๘๐	๓๐	๓๕๖,๕๘๙,๔๘๐	๓๐	๓๕๖,๕๘๙,๔๘๐	๓๐	๓๕๖,๕๘๙,๔๘๐	๑๕๐	๑,๗๘๒,๙๔๗,๔๐๐

๒. บัญชีโครงการพัฒนาท้องถิ่น

รายละเอียดโครงการพัฒนา

แผนพัฒนาท้องถิ่น (พ.ศ. ๒๕๖๑ - ๒๕๖๕)

สำหรับ โครงการที่เกิดศักยภาพขององค์กรปกครองส่วนท้องถิ่นที่ใช้สำหรับการประสานแผนพัฒนาท้องถิ่น

องค์การบริหารส่วนตำบลวังดาล อำเภอภินทรบุรี จังหวัดปราจีนบุรี

ก. ยุทธศาสตร์จังหวัดที่ ๑ ยกระดับการพัฒนาภาคอุตสาหกรรมด้วยนวัตกรรมสู่อุตสาหกรรมสีเขียว

ข. ยุทธศาสตร์การพัฒนาขององค์กรปกครองส่วนท้องถิ่นในเขตจังหวัดที่ ๒ พัฒนาคุณภาพชีวิต พันทาสังคมให้ชุมชนเข้มแข็ง

๑. ยุทธศาสตร์การพัฒนา อปท. ที่ ๑ การพัฒนาด้านโครงสร้างพื้นฐาน

๑.๑ แผนงานอุตสาหกรรมและการโยธา

ที่	โครงการ	วัตถุประสงค์	เป้าหมาย (ผลผลิตของโครงการ)	งบประมาณ					ตัวชี้วัด KPI	ผลที่คาดว่าจะได้รับ	หน่วยงานที่ จะขอ ประสาน
				๒๕๖๖ (บาท)	๒๕๖๗ (บาท)	๒๕๖๘ (บาท)	๒๕๖๙ (บาท)	๒๕๗๐ (บาท)			
- ถนน											
๑	โครงการก่อสร้างถนนแอสฟัลท์ติกคอนกรีต จำนวน ๒ ช่วง บ้านวังดาล หมู่ที่ ๑๐ ตำบล วังดาล กว้าง ๕.๐๐ - ๔.๐๐ เมตร ยาว ๒,๗๒๐.๐๐ เมตรหนา ๐.๐๕ เมตรพื้นที่รวม ๑๑,๑๔๐.๐๐ ตารางเมตร อบต. วังดาล อำเภอภินทรบุรี จังหวัดปราจีนบุรี	เพื่อให้ประชาชนสามารถสัญจรไป - มา ได้สะดวก	ก่อสร้างถนนแอสฟัลท์ติกคอนกรีต จำนวน ๒ ช่วง ตำบล วังดาล กว้าง ๕.๐๐ - ๔.๐๐ เมตร ยาว ๒,๗๒๐.๐๐ เมตรหนา ๐.๐๕ เมตร พื้นที่รวม ๑๑,๑๔๐.๐๐ ตารางเมตร	๙,๐๐๐,๐๐๐	๙,๐๐๐,๐๐๐	๙,๐๐๐,๐๐๐	๙,๐๐๐,๐๐๐	๙,๐๐๐,๐๐๐	มีถนนที่ได้มาตรฐานตามแบบ	ประชาชนสามารถสัญจรไป - มา ได้สะดวก	
๒	โครงการซ่อมสร้างถนนแอสฟัลท์ติกคอนกรีต จำนวน ๔ ช่วง บ้านโนนก่อ - เพชรเอม หมู่ที่ ๑ - ๘ ตำบล วังดาล พื้นที่รวม ๓๑,๑๐๖.๐๐ ตารางเมตร องค์การบริหารส่วนตำบลวังดาล อำเภอภินทรบุรี จังหวัดปราจีนบุรี	เพื่อให้ประชาชนสามารถสัญจรไป - มา ได้สะดวก	ซ่อมสร้างถนนแอสฟัลท์ติกคอนกรีต จำนวน ๔ ช่วง พื้นที่รวม ๓๑,๑๐๖.๐๐ ตารางเมตร	๙,๐๐๐,๐๐๐	๙,๐๐๐,๐๐๐	๙,๐๐๐,๐๐๐	๙,๐๐๐,๐๐๐	๙,๐๐๐,๐๐๐	มีถนนที่ได้มาตรฐานตามแบบ	ประชาชนสามารถสัญจรไป - มา ได้สะดวก	

ที่	โครงการ	วัตถุประสงค์	เป้าหมาย (ผลผลิตของโครงการ)	งบประมาณ					ตัวชี้วัด KPI	ผลที่คาดว่าจะได้รับ	หน่วยงานที่ จะขอ ประสาน
				๒๕๖๖ (บาท)	๒๕๖๗ (บาท)	๒๕๖๘ (บาท)	๒๕๖๙ (บาท)	๒๕๗๐ (บาท)			
๓	โครงการก่อสร้างถนนแอสฟัลต์ติกคอนกรีตสายบ้านวังตาล เชื่อมหนองโปร่ง หมู่ที่ ๑๐ ตำบลวังตาล อำเภอภินทรบุรี จังหวัดปราจีนบุรี	เพื่อให้ประชาชนสามารถสัญจรไป - มา ได้สะดวก	ก่อสร้างถนนแอสฟัลต์ติกคอนกรีต กว้าง ๕.๐๐ เมตร ยาว ๒,๕๐๐.๐๐ เมตรหนา ๐.๑๕ เมตร พื้นที่รวม ๑๒,๕๐๐ ตารางเมตร	๙,๕๐๐,๐๐๐	๙,๕๐๐,๐๐๐	๙,๕๐๐,๐๐๐	๙,๕๐๐,๐๐๐	๙,๕๐๐,๐๐๐	มีถนนที่ได้มาตรฐานตามแบบ	ประชาชนสามารถสัญจรไป - มา ได้สะดวก	
๔	โครงการก่อสร้างถนนแอสฟัลต์ติกคอนกรีตสายเลียบบคลองสะพาน ตำ หมู่ที่ ๑๓ ตำบลวังตาล อำเภอภินทรบุรี จังหวัดปราจีนบุรี	เพื่อให้ประชาชนสามารถสัญจรไป - มา ได้สะดวก	ก่อสร้างถนนแอสฟัลต์ติกคอนกรีต กว้าง ๕.๐๐ เมตร ยาว ๗๐๐ เมตรหนา ๐.๑๕ เมตร พื้นที่รวม ๓,๕๐๐ ตารางเมตร	๓,๐๐๐,๐๐๐	๓,๐๐๐,๐๐๐	๓,๐๐๐,๐๐๐	๓,๐๐๐,๐๐๐	๓,๐๐๐,๐๐๐	มีถนนที่ได้มาตรฐานตามแบบ	ประชาชนสามารถสัญจรไป - มา ได้สะดวก	
๕	โครงการก่อสร้างถนนแอสฟัลต์ติกคอนกรีตสายหนองผักกระเฉด - ห้วยหนองแคน หมู่ที่ ๑๔ ตำบลวังตาล อำเภอภินทรบุรี จังหวัดปราจีนบุรี	เพื่อให้ประชาชนสามารถสัญจรไป - มา ได้สะดวก	ก่อสร้างถนนแอสฟัลต์ติกคอนกรีต จำนวน ๒ ช่วง กว้าง ๕.๐๐ - ๖.๐๐ เมตร ยาว ๓,๕๐๐ เมตรหนา ๐.๑๕ เมตร พื้นที่รวม ๒๐,๐๐๐ ตารางเมตร	๑๕,๕๐๐,๐๐๐	๑๕,๕๐๐,๐๐๐	๑๕,๕๐๐,๐๐๐	๑๕,๕๐๐,๐๐๐	๑๕,๕๐๐,๐๐๐	มีถนนที่ได้มาตรฐานตามแบบ	ประชาชนสามารถสัญจรไป - มา ได้สะดวก	
๖	โครงการก่อสร้างถนนลูกรังสายกรอกระเวียง หมู่ที่ ๑๑ ตำบลวังตาล	เพื่อให้ประชาชนสามารถสัญจรไป - มา ได้สะดวก	ก่อสร้างถนนลูกรัง ขนาดกว้าง ๕ เมตร ๑,๕๐๐ เมตร สูง ๐.๕๐ เมตร	๘๕๐,๐๐๐	๘๕๐,๐๐๐	๘๕๐,๐๐๐	๘๕๐,๐๐๐	๘๕๐,๐๐๐	มีถนนที่ได้มาตรฐานตามแบบ	ประชาชนสามารถสัญจรไป - มา ได้สะดวก	
๗	โครงการซ่อมสร้างถนนสายทางบ้านหนองยายฉนวน หมู่ที่ ๑๒ ตำบลวังตาล เชื่อมทางหลวงชนบทสาย ทข. ๒๐๒๓ บ้านโคกกระท้อน ตำบลลาดตะเคียน อำเภอภินทรบุรี จังหวัดปราจีนบุรี	เพื่อเป็นการบรรเทาปัญหาเดือดร้อนของประชาชน ผู้ใช้ถนนในการสัญจรไป - มา	ซ่อมสร้างถนนลาดยางผิวทาง Asphaltic Concrete. ขนาดผิวจราจร กว้าง ๖.๐๐ ม.ยาว ๘๒๐ ม.หนา ๐.๑๕ เมตร หรือมีพื้นที่ไม่น้อยกว่า ๔,๙๒๐ ตร.ม.	๓,๐๐๐,๐๐๐	๓,๐๐๐,๐๐๐	๓,๐๐๐,๐๐๐	๓,๐๐๐,๐๐๐	๓,๐๐๐,๐๐๐	มีถนนที่ได้มาตรฐานตามแบบ	มีถนนที่ประชาชนสามารถสัญจรไป - มา ได้สะดวก	อบจ.ปราจีนบุรี

ที่	โครงการ	วัตถุประสงค์	เป้าหมาย (ผลผลิตของโครงการ)	งบประมาณ					ตัวชี้วัด KPI	ผลที่คาดว่าจะได้รับ	หน่วยงานที่ จะขอ ประสาน
				๒๕๖๖ (บาท)	๒๕๖๗ (บาท)	๒๕๖๘ (บาท)	๒๕๖๙ (บาท)	๒๕๗๐ (บาท)			
๘	โครงการก่อสร้างถนนผิวจราจรแอสฟัลติกคอนกรีตสายโคกกะพง หมู่ที่ ๑๕ ตำบลวังตาล อำเภอกบินทร์บุรี จังหวัดปราจีนบุรี	เพื่อเป็นการบรรเทาปัญหาเดือดร้อนของประชาชนผู้ใช้นั้นในการสัญจรไป - มา	ก่อสร้างถนนผิวจราจรแอสฟัลติกคอนกรีตสายโคกกะพง หมู่ที่ ๑๕ ตำบลวังตาล อำเภอกบินทร์บุรี จังหวัดปราจีนบุรี ขนาดกว้าง ๕ เมตร ความยาว ๘๖๙ เมตร ความหนา ๐.๐๕ เมตร	๒,๕๐๐,๐๐๐	๒,๕๐๐,๐๐๐	๒,๕๐๐,๐๐๐	๒,๕๐๐,๐๐๐	๒,๕๐๐,๐๐๐	มีถนนที่ได้มาตรฐานตามแบบ	มีถนนที่ประชาชนสามารถสัญจรไป - มา ได้สะดวก	อบจ.ปราจีนบุรี
๙	โครงการก่อสร้างถนนแอสฟัลติกคอนกรีตสายข้างวัดสามัคคีสโมสร หมู่ที่ ๑๒ ตำบลวังตาล อำเภอกบินทร์บุรี เชื่อม ตำบลบ้านทาม อำเภอสรีมหาโพธิ์ จังหวัดปราจีนบุรี	เพื่อเป็นการบรรเทาปัญหาเดือดร้อนของประชาชนผู้ใช้นั้นในการสัญจรไป - มา	ก่อสร้างถนนแอสฟัลติกคอนกรีตขนาดกว้าง ๕ เมตร ความยาว ๒,๒๕๐ เมตร ความหนา ๐.๐๕ เมตร มีพื้นที่รวมไม่น้อยกว่า ๑๑,๒๕๐ ตารางเมตร	๖,๒๐๐,๐๐๐	๖,๒๐๐,๐๐๐	๖,๒๐๐,๐๐๐	๖,๒๐๐,๐๐๐	๖,๒๐๐,๐๐๐	มีถนนที่ได้มาตรฐานตามแบบ	มีถนนที่ประชาชนสามารถสัญจรไป - มา ได้สะดวก	อบจ.ปราจีนบุรี
- ประปา											
๑๐	โครงการก่อสร้างระบบประปาผิวดินขนาดใหญ่ หมู่ที่ ๒ ตำบลวังตาล	เพื่อให้ประชาชนมีน้ำอุปโภคบริโภคอย่างเพียงพอ	ก่อสร้างระบบประปาผิวดินขนาดใหญ่พร้อมอุปกรณ์	๑๐,๐๐๐,๐๐๐	๑๐,๐๐๐,๐๐๐	๑๐,๐๐๐,๐๐๐	๑๐,๐๐๐,๐๐๐	๑๐,๐๐๐,๐๐๐	ร้อยละหรือจำนวนครัวเรือนมีน้ำอุปโภคบริโภคอย่างเพียงพอ	ประชาชนมีน้ำอุปโภคบริโภคอย่างเพียงพอ	กรมส่งเสริมการปกครองท้องถิ่น
๑๑	โครงการก่อสร้างระบบประปาผิวดินขนาดใหญ่ หนองแขนนาง	เพื่อให้ประชาชนมีน้ำอุปโภคบริโภคอย่างเพียงพอ	ก่อสร้างระบบประปาผิวดินขนาดใหญ่พร้อมอุปกรณ์	๑๐,๐๐๐,๐๐๐	๑๐,๐๐๐,๐๐๐	๑๐,๐๐๐,๐๐๐	๑๐,๐๐๐,๐๐๐	๑๐,๐๐๐,๐๐๐	ร้อยละหรือจำนวนครัวเรือนมีน้ำอุปโภคบริโภคอย่างเพียงพอ	ประชาชนมีน้ำอุปโภคบริโภคอย่างเพียงพอ	กรมส่งเสริมการปกครองท้องถิ่น
๑๒	โครงการก่อสร้างระบบประปาผิวดินขนาดใหญ่ อ่างเก็บน้ำหนองโคลน	เพื่อให้ประชาชนมีน้ำอุปโภคบริโภคอย่างเพียงพอ	ก่อสร้างระบบประปาผิวดินขนาดใหญ่พร้อมอุปกรณ์	๑๐,๐๐๐,๐๐๐	๑๐,๐๐๐,๐๐๐	๑๐,๐๐๐,๐๐๐	๑๐,๐๐๐,๐๐๐	๑๐,๐๐๐,๐๐๐	ร้อยละหรือจำนวนครัวเรือนมีน้ำอุปโภคบริโภคอย่างเพียงพอ	ประชาชนมีน้ำอุปโภคบริโภคอย่างเพียงพอ	กรมส่งเสริมการปกครองท้องถิ่น

ที่	โครงการ	วัตถุประสงค์	เป้าหมาย (ผลผลิตของโครงการ)	งบประมาณ					ตัวชี้วัด KPI	ผลที่คาดว่าจะได้รับ	หน่วยงานที่ จะขอ ประสาน
				๒๕๖๖ (บาท)	๒๕๖๗ (บาท)	๒๕๖๘ (บาท)	๒๕๖๙ (บาท)	๒๕๗๐ (บาท)			
- สนามกีฬา											
๑๓	โครงการก่อสร้างลานกีฬาหมู่บ้าน หมู่ที่ ๑๐	เพื่อส่งเสริมสนับสนุนให้ประชาชนมีสุขภาพอนามัยที่แข็งแรง และห่างไกลยาเสพติด	จำนวน ๑ แห่ง ขนาดตามแบบมาตรฐานที่ อบต.วังตาล กำหนด รายละเอียดปรากฏเอกสารโครงการที่แนบ	๒,๙๙๐,๐๐๐	๒,๙๙๐,๐๐๐	๒,๙๙๐,๐๐๐	๒,๙๙๐,๐๐๐	๒,๙๙๐,๐๐๐	จำนวนแห่ง, ร้อยละความพึงพอใจของประชาชน	ประชาชนสนใจหันมาเล่นกีฬาและออกกำลังกาย และห่างไกลยาเสพติดเพิ่มขึ้น, มีคุณภาพชีวิตที่ดีเพิ่มขึ้น	กองช่าง
๑๔	โครงการก่อสร้างลานกีฬาหมู่บ้าน หมู่ที่ ๑๒	เพื่อส่งเสริมสนับสนุนให้ประชาชนมีสุขภาพอนามัยที่แข็งแรง และห่างไกลยาเสพติด	จำนวน ๑ แห่ง ขนาดตามแบบมาตรฐานที่ อบต.วังตาล กำหนด รายละเอียดปรากฏเอกสารโครงการที่แนบ	๒,๙๙๐,๐๐๐	๒,๙๙๐,๐๐๐	๒,๙๙๐,๐๐๐	๒,๙๙๐,๐๐๐	๒,๙๙๐,๐๐๐	จำนวนแห่ง, ร้อยละความพึงพอใจของประชาชน	ประชาชนสนใจหันมาเล่นกีฬาและออกกำลังกาย และห่างไกลยาเสพติดเพิ่มขึ้น, ประชาชนมีคุณภาพชีวิตที่ดีเพิ่มขึ้น	กองช่าง
- เชื้อนกมันตลิ่งพัง											
๑๕	โครงการก่อสร้างเขื่อนกันตลิ่งริมแม่น้ำปราจีน บ้านตะกุดอ้อม หมู่ที่ ๗ ตำบลวังตาล	เพื่อป้องกันการพังของตลิ่งริมแม่น้ำปราจีน	ก่อสร้างเขื่อน คสล. ป้องกันแนวตลิ่งริมแม่น้ำปราจีน ความยาว ๓๕๐ เมตร	๓๕,๐๐๐,๐๐๐	๓๕,๐๐๐,๐๐๐	๓๕,๐๐๐,๐๐๐	๓๕,๐๐๐,๐๐๐	๓๕,๐๐๐,๐๐๐	มาตรฐานตามแบบ	ประชาชนได้รับความสะดวกและปลอดภัย	สนง.โยธาธิการและผังเมือง
๑๖	โครงการก่อสร้างเขื่อนป้องกันตลิ่งริมแม่น้ำปราจีนบุรี โรงเรียนวัดวังหวาย หมู่ที่ ๔ ตำบลวังตาล อำเภอบึงนารางบุรี จังหวัดปราจีนบุรี	เพื่อป้องกันการพังของตลิ่งริมแม่น้ำปราจีน	ก่อสร้างเขื่อน คสล. ป้องกันแนวตลิ่งริมแม่น้ำปราจีน ความยาว ๕๐๐ เมตร	๕๐,๐๐๐,๐๐๐	๕๐,๐๐๐,๐๐๐	๕๐,๐๐๐,๐๐๐	๕๐,๐๐๐,๐๐๐	๕๐,๐๐๐,๐๐๐	มาตรฐานตามแบบ	ประชาชนได้รับความสะดวกและปลอดภัย	สนง.โยธาธิการและผังเมือง
๑๗	โครงการก่อสร้างเขื่อนกันตลิ่งพังหมู่ที่ ๖ จากสะพานใหม่ บ้านอ.สมใจ พุนผล ถึงบ้านนายบรรจงพรหมผล	เพื่อป้องกันการพังของตลิ่ง	ก่อสร้างเขื่อน คสล. ป้องกันแนวตลิ่ง ความยาว ๗๐๐ เมตร	๕๐,๐๐๐,๐๐๐	๕๐,๐๐๐,๐๐๐	๕๐,๐๐๐,๐๐๐	๕๐,๐๐๐,๐๐๐	๕๐,๐๐๐,๐๐๐	มาตรฐานตามแบบ	ประชาชนได้รับความสะดวกและปลอดภัย	สนง.โยธาธิการและผังเมือง

ที่	โครงการ	วัตถุประสงค์	เป้าหมาย (ผลผลิตของโครงการ)	งบประมาณ					ตัวชี้วัด KPI	ผลที่คาดว่าจะได้รับ	หน่วยงานที่ จะขอ ประสาน
				๒๕๖๖ (บาท)	๒๕๖๗ (บาท)	๒๕๖๘ (บาท)	๒๕๖๙ (บาท)	๒๕๗๐ (บาท)			
๑๘	โครงการก่อสร้างเขื่อนกันตลิ่งพังหมู่ที่ ๓ ตำบลวังดาล	เพื่อป้องกันการพังของตลิ่ง	ก่อสร้างเขื่อน คสล. ป้องกันแนวตลิ่งความยาว ๑,๐๔๐ เมตร	๓๐,๐๐๐,๐๐๐	๓๐,๐๐๐,๐๐๐	๓๐,๐๐๐,๐๐๐	๓๐,๐๐๐,๐๐๐	๓๐,๐๐๐,๐๐๐	จำนวนแห่งและความพึงพอใจของประชาชน	ประชาชนได้รับความสะดวกและปลอดภัย	สนง.โยธาธิการและผังเมือง
ขุดลอกแหล่งน้ำ											
๑๙	โครงการขุดลอกคลองกุดหนองบัว คลองกุดกลาง และกุดเขมร หมู่ที่ ๑๒ ตำบลวังดาล	เพื่อให้ประชาชนมีน้ำเพื่อการเกษตรอย่างเพียงพอและเพื่อการอุปโภคอย่างทั่วถึง	ขุดลอกคลองกุดหนองบัว คลองกุดกลาง และกุดเขมร ให้ลึกลงจาก	๕,๐๐๐,๐๐๐	๕,๐๐๐,๐๐๐	๕,๐๐๐,๐๐๐	๕,๐๐๐,๐๐๐	๕,๐๐๐,๐๐๐	เก็บกักน้ำได้เพิ่มขึ้น	ประชาชนมีน้ำเพื่อการเกษตรและอุปโภคอย่างเพียงพอ	
๒๐	โครงการขุดลอกสระห้วยหนองแกลนบนและห้วยสาธารณะ หมู่ที่ ๑๔ ตำบลวังดาล	เพื่อให้ประชาชนมีน้ำเพื่อการเกษตรอย่างเพียงพอและเพื่อการอุปโภคอย่างทั่วถึง	ขุดลอกสระน้ำห้วยหนองแกลนบน ให้ลึกจากเดิม ๓ เมตร และขุดลอกรางระบายน้ำสาธารณะ ความยาว ๒๐๐ เมตร	๕,๐๐๐,๐๐๐	๕,๐๐๐,๐๐๐	๕,๐๐๐,๐๐๐	๕,๐๐๐,๐๐๐	๕,๐๐๐,๐๐๐	เก็บกักน้ำได้เพิ่มขึ้น	ประชาชนมีน้ำเพื่อการเกษตรและอุปโภคอย่างเพียงพอ	
๒๑	โครงการขุดลอกคลองหนองชุมหวาย หมู่ที่ ๑๖ ตำบลวังดาล	เพื่อให้ประชาชนมีน้ำเพื่อการเกษตรอย่างเพียงพอและเพื่อการอุปโภคอย่างทั่วถึง	ขุดลอกหนองชุมหวาย พร้อมปรับปรุงภูมิทัศน์	๕,๐๐๐,๐๐๐	๕,๐๐๐,๐๐๐	๕,๐๐๐,๐๐๐	๕,๐๐๐,๐๐๐	๕,๐๐๐,๐๐๐	ร้อยละหรือจำนวน พื้นที่การเกษตรที่ได้รับน้ำ	ประชาชนมีน้ำเพื่อการเกษตรและอุปโภคอย่างเพียงพอ	
๒๒	โครงการขุดลอกคลองยาง หมู่ที่ ๑, ๑๓ และ ๑๐ ตำบลวังดาล	เพื่อให้ประชาชนมีน้ำเพื่อการเกษตรอย่างเพียงพอและเพื่อการอุปโภคอย่างทั่วถึง	ขุดลอกคลองยาง ความยาว ๓,๕๐๐ เมตร ให้ลึกจากเดิม ๓ เมตร	๑๐,๐๐๐,๐๐๐	๑๐,๐๐๐,๐๐๐	๑๐,๐๐๐,๐๐๐	๑๐,๐๐๐,๐๐๐	๑๐,๐๐๐,๐๐๐	ร้อยละหรือจำนวน พื้นที่การเกษตรที่ได้รับน้ำ	ประชาชนมีน้ำเพื่อการเกษตรและอุปโภคอย่างเพียงพอ	
๒๓	โครงการขุดลอกอ่างเก็บน้ำหนองโคลน หมู่ที่ ๓ ตำบลวังดาล	เพื่อให้ประชาชนมีน้ำเพื่อการเกษตรอย่างเพียงพอและเพื่อการอุปโภคอย่างทั่วถึง	ขุดลอกอ่างเก็บน้ำหนองโคลน ให้ลึกจากเดิม ๓ เมตร	๔๙,๐๐๐,๐๐๐	๔๙,๐๐๐,๐๐๐	๔๙,๐๐๐,๐๐๐	๔๙,๐๐๐,๐๐๐	๔๙,๐๐๐,๐๐๐	เก็บกักน้ำได้เพิ่มขึ้น	ประชาชนมีน้ำเพื่อการเกษตรและอุปโภคอย่างเพียงพอ	

ที่	โครงการ	วัตถุประสงค์	เป้าหมาย (ผลผลิตของโครงการ)	งบประมาณ					ตัวชี้วัด KPI	ผลที่คาดว่าจะได้รับ	หน่วยงานที่ จะขอ ประสาน
				๒๕๖๖ (บาท)	๒๕๖๗ (บาท)	๒๕๖๘ (บาท)	๒๕๖๙ (บาท)	๒๕๗๐ (บาท)			
๒๔	โครงการขุดลอกคลองท่าเสา	เพื่อให้ประชาชนมีน้ำเพื่อการเกษตรอย่างเพียงพอและเพื่อการอุปโภคอย่างทั่วถึง	ขุดลอกคลองระบายน้ำ ให้ลึกจากเดิม ๓ เมตร	๒,๐๐๐,๐๐๐	๒,๐๐๐,๐๐๐	๒,๐๐๐,๐๐๐	๒,๐๐๐,๐๐๐	๒,๐๐๐,๐๐๐	เก็บกักน้ำได้เพิ่มขึ้น	ประชาชนมีน้ำเพื่อการเกษตรและอุปโภคอย่างเพียงพอ	
๒๕	โครงการขุดลอกบึงบุตรโคด	เพื่อให้ประชาชนมีน้ำเพื่อการเกษตรอย่างเพียงพอและเพื่อการอุปโภคอย่างทั่วถึง	ขุดลอกบึงบุตรโคด พื้นที่ ๒๕ ไร่	๕,๐๐๐,๐๐๐	๕,๐๐๐,๐๐๐	๕,๐๐๐,๐๐๐	๕,๐๐๐,๐๐๐	๕,๐๐๐,๐๐๐	เก็บกักน้ำได้เพิ่มขึ้น	ประชาชนมีน้ำเพื่อการเกษตรและอุปโภคอย่างเพียงพอ	
๒๖	โครงการขุดลอกคลองตะกวดอ้อม	เพื่อให้ประชาชนมีน้ำเพื่อการเกษตรอย่างเพียงพอและเพื่อการอุปโภคอย่างทั่วถึง	ขุดลอกคลองตะกวดอ้อม จำนวน ๑ แห่ง พื้นที่ ๒๕ ไร่	๓,๐๐๐,๐๐๐	๓,๐๐๐,๐๐๐	๓,๐๐๐,๐๐๐	๓,๐๐๐,๐๐๐	๓,๐๐๐,๐๐๐	เก็บกักน้ำได้เพิ่มขึ้น	ประชาชนมีน้ำเพื่อการเกษตรและอุปโภคอย่างเพียงพอ	
๒๗	โครงการขุดสระห้วยหนองแคนหมู่ที่ ๑๔ ตำบลวังตาล อำเภอ กบินทร์บุรี จังหวัดปราจีนบุรี	เพื่อให้ประชาชนมีน้ำเพื่อการเกษตรอย่างเพียงพอและเพื่อการอุปโภคอย่างทั่วถึง	๑. ขุดลอกคลอง พร้อมขนย้ายดิน จำนวน ๖๒,๐๔๖ ลบ.ม. ๒. ก่อสร้างทางน้ำเข้าน้ำออก จำนวน ๘ จุด	๕,๐๐๐,๐๐๐	๕,๐๐๐,๐๐๐	๕,๐๐๐,๐๐๐	๕,๐๐๐,๐๐๐	๕,๐๐๐,๐๐๐	ขุดลอกคลอง จำนวน ๑ แห่ง	ประชาชนมีน้ำเพื่อการเกษตรและอุปโภคอย่างเพียงพอ	อบจ.ปราจีนบุรี
๒๘	โครงการขุดลอกคลองยาง หมู่ที่ ๑ , ๑๓ , ๑๐ ตำบลวังตาล อำเภอ กบินทร์บุรี จังหวัดปราจีนบุรี	เพื่อให้ประชาชนมีน้ำเพื่อการเกษตรอย่างเพียงพอและเพื่อการอุปโภคอย่างทั่วถึง	ขุดลอกคลอง ขนาดคลองเดิมกว้าง ๑๕ เมตร ความยาว รวม ๔,๒๐๐ เมตร	๒,๕๐๐,๐๐๐	๒,๕๐๐,๐๐๐	๒,๕๐๐,๐๐๐	๒,๕๐๐,๐๐๐	๒,๕๐๐,๐๐๐	ขุดลอกคลอง จำนวน ๑ แห่ง	ประชาชนมีน้ำเพื่อการเกษตรและอุปโภคอย่างเพียงพอ	อบจ.ปราจีนบุรี
๒๙	โครงการขุดลอกคลองตะกวดอ้อม หมู่ที่ ๗ ตำบลวังตาล อำเภอ กบินทร์บุรี จังหวัดปราจีนบุรี	เพื่อให้ประชาชนมีน้ำเพื่อการเกษตรอย่างเพียงพอและเพื่อการอุปโภคอย่างทั่วถึง	ขุดลอกคลอง ขนาดคลองเดิมกว้าง ๑๕ - ๕๐ เมตร ความยาว รวม ๓,๑๐๐ เมตร	๓,๐๐๐,๐๐๐	๓,๐๐๐,๐๐๐	๓,๐๐๐,๐๐๐	๓,๐๐๐,๐๐๐	๓,๐๐๐,๐๐๐	ขุดลอกคลอง จำนวน ๑ แห่ง	ประชาชนมีน้ำเพื่อการเกษตรและอุปโภคอย่างเพียงพอ	อบจ.ปราจีนบุรี
รวม ๒๙ โครงการ				๓๕๔,๐๓๐,๐๐๐	๓๕๔,๐๓๐,๐๐๐	๓๕๔,๐๓๐,๐๐๐	๓๕๔,๐๓๐,๐๐๐	๓๕๔,๐๓๐,๐๐๐		-	

๒. บัญชีโครงการพัฒนาท้องถิ่น

รายละเอียดโครงการพัฒนา

แบบ ผ. ๐๒/๒

แผนพัฒนาท้องถิ่น (พ.ศ. ๒๕๖๖ - ๒๕๗๐)

สำหรับ โครงการที่เกิดศักยภาพขององค์กรปกครองส่วนท้องถิ่นที่ใช้สำหรับการประสานแผนพัฒนาท้องถิ่น

องค์การบริหารส่วนตำบลวังตาล อำเภอภูกามยาว จังหวัดพะเยา

ก. ยุทธศาสตร์จังหวัดที่ ๕ ส่งเสริมการพัฒนาสังคมและการบริหารจัดการทรัพยากรธรรมชาติและสิ่งแวดล้อม อย่างมีคุณภาพ มั่นคง และสมดุล

ข. ยุทธศาสตร์การพัฒนาขององค์กรปกครองส่วนท้องถิ่นในเขตจังหวัดที่ ๒ พัฒนาคุณภาพชีวิต ทนทางสังคม และชุมชนให้เข้มแข็ง

๓. ยุทธศาสตร์การพัฒนา อปท. ที่ ๓ การพัฒนาด้านสังคม การศึกษา ศาสนาวัฒนธรรม สาธารณสุขและการกีฬา

๓.๑ แผนงานการศึกษา

ที่	โครงการ	วัตถุประสงค์	เป้าหมาย (ผลผลิตของโครงการ)	งบประมาณ					ตัวชี้วัด KPI	ผลที่คาดว่าจะได้รับ	หน่วยงาน ที่จะขอ ประสาน
				๒๕๖๖ (บาท)	๒๕๖๗ (บาท)	๒๕๖๘ (บาท)	๒๕๖๙ (บาท)	๒๕๗๐ (บาท)			
๑	โครงการก่อสร้างอาคารศูนย์พัฒนาเด็กเล็ก ตำบลวังตาล	๑ เพื่อรองรับจำนวนเด็กเล็กที่เพิ่มขึ้นและ ๒ เพื่ออำนวยความสะดวกในการเดินทางของผู้ปกครองและเด็กเล็ก	ศูนย์พัฒนาเด็กเล็ก แบบตอกเสาเข็มจำนวน ๑ หลัง	๒,๕๕๙,๔๘๐ (เงินอุดหนุนรัฐบาล)	๒,๕๕๙,๔๘๐ (เงินอุดหนุนรัฐบาล)	๒,๕๕๙,๔๘๐ (เงินอุดหนุนรัฐบาล)	๒,๕๕๙,๔๘๐ (เงินอุดหนุนรัฐบาล)	๒,๕๕๙,๔๘๐ (เงินอุดหนุนรัฐบาล)	ร้อยละของ ความพอใจต่อการเดินทางของนักเรียน ผู้ปกครอง เพิ่มขึ้น	มีศพด.รองรับเด็กในพื้นที่/ ผู้ปกครองเดินทาง สะดวกและปลอดภัย	กรมส่งเสริมการปกครองท้องถิ่น
รวม ๑ โครงการ				๒,๕๕๙,๔๘๐	๒,๕๕๙,๔๘๐	๒,๕๕๙,๔๘๐	๒,๕๕๙,๔๘๐	๒,๕๕๙,๔๘๐	-		