



รายงานผล

การติดตามและประเมินผลแผนพัฒนาท้องถิ่น
(พ.ศ. ๒๕๖๑-๒๕๖๕)

ประจำปีงบประมาณ พ.ศ. ๒๕๖๒



องค์การบริหารส่วนตำบลวังดาล
อำเภอท่งศรีบุรี จังหวัดปราจีนบุรี

งานนโยบายและแผน สำนักปลัด
องค์การบริหารส่วนตำบลวังดาล อำเภอท่งศรีบุรี จังหวัดปราจีนบุรี

คำนำ

ตามระเบียบกระทรวงมหาดไทย ว่าด้วยการจัดทำแผนพัฒนาขององค์กรปกครองส่วนท้องถิ่น พ.ศ.๒๕๔๘ และแก้ไขเพิ่มเติมถึง (ฉบับที่ ๓) พ.ศ.๒๕๖๑ ข้อ ๒๘ ให้ผู้บริหารท้องถิ่นแต่งตั้งคณะกรรมการติดตามและประเมินผลแผนพัฒนาท้องถิ่น เพื่อดำเนินการติดตามและประเมินผลแผนพัฒนาท้องถิ่น และรายงานผลและเสนอความเห็นซึ่งได้จากการติดตามและประเมินผลแผนพัฒนาต่อผู้บริหารท้องถิ่น เพื่อให้ผู้บริหารท้องถิ่นเสนอต่อสภาท้องถิ่น และคณะกรรมการพัฒนาท้องถิ่น พร้อมทั้งประกาศผลการติดตามและประเมินผลแผนพัฒนาให้ประชาชนในท้องถิ่นทราบในที่เปิดเผยภายในสิบห้าวันนับแต่วันรายงานผลและเสนอความเห็นดังกล่าวและต้องปิดประกาศไว้เป็นระยะเวลาไม่น้อยกว่าสามสิบวันโดยอย่างน้อยปีละหนึ่งครั้งภายในเดือนธันวาคมของทุกปี

ดังนั้น เพื่อให้การปฏิบัติเป็นไปตามเจตนารมณ์ของระเบียบกระทรวงมหาดไทย ว่าด้วยการจัดทำแผนพัฒนาขององค์กรปกครองส่วนท้องถิ่น พ.ศ.๒๕๔๘ แก้ไขเพิ่มเติมถึง (ฉบับที่ ๓) พ.ศ.๒๕๖๑ องค์การบริหารส่วนตำบลวังตาล จึงขอรายงานผลการติดตามและประเมินผลแผนพัฒนาท้องถิ่น (พ.ศ.๒๕๖๑-๒๕๖๕) ประจำปีงบประมาณ พ.ศ. ๒๕๖๒ มาเพื่อให้ผู้บริหารได้ดำเนินการตามระเบียบฯ ต่อไป

คณะกรรมการติดตามและประเมินผลแผนพัฒนา
องค์การบริหารส่วนตำบลวังตาล

สารบัญ

	หน้า
คำนำ	
สารบัญ	
ส่วนที่ ๑ บทนำ	๓
ส่วนที่ ๒ การติดตามและประเมินผล	๑๐
ส่วนที่ ๓ ผลการวิเคราะห์การติดตามและประเมินผล	๓๗
ส่วนที่ ๔ สรุปผล ข้อเสนอแนะและข้อเสนอแนะ	๕๑

ส่วนที่ ๑ บทนำ

๑. ความสำคัญของการติดตามและประเมินผล

การติดตาม (Monitoring) และ การประเมิน (Evaluation) เป็นกระบวนการที่แตกต่างกันมีจุดหมายไม่เหมือนกัน แต่กระบวนการทั้งสองมีความเกี่ยวข้องสัมพันธ์กัน และเมื่อนำแนวคิดและหลักการติดตามและประเมินผล (Monitoring and Evaluation) มาประสานใช้ด้วยกันอย่างเหมาะสม จะช่วยให้ผู้บริหารท้องถิ่น สมาชิกสภาท้องถิ่น พนักงานส่วนตำบล และพนักงานจ้าง สามารถกำกับดูแล ทบทวน และพัฒนางาน พัฒนาท้องถิ่นตามแผนงาน โครงการ ได้อย่างมีประสิทธิภาพและประสิทธิผล การติดตามและประเมินผลแผนพัฒนาท้องถิ่นขององค์การบริหารส่วนตำบลวังดาล จึงเป็นการติดตามผลที่ให้ความสำคัญ ดังนี้

๑. ผลการปฏิบัติงานของผู้รับผิดชอบแต่ละแผนงาน โครงการเพื่อการพัฒนาองค์การบริหารส่วนตำบลวังดาลหรือกิจกรรมต่าง ๆ ที่ดำเนินการหรือไม่ได้ดำเนินการตามแผนพัฒนาท้องถิ่นที่ได้กำหนดไว้หรือไม่ รวมทั้งงบประมาณในการดำเนินงาน

๒. ผลการใช้ปัจจัยหรือทรัพยากรต่าง ๆ ในการพัฒนาองค์การบริหารส่วนตำบลวังดาลตรวจสอบดูว่าแผนงาน โครงการเพื่อการพัฒนาได้รับปัจจัยหรือทรัพยากรทั้งด้านปริมาณ และคุณภาพตามระยะเวลาที่กำหนดไว้หรือไม่อย่างไร

๓. ผลการดำเนินงาน ตรวจสอบดูว่าได้ผลตรงตามเป้าหมายที่กำหนดไว้หรือไม่เพียงใด มีปัญหาอุปสรรคอะไรบ้าง ทั้งในด้านการจัดทำแผนพัฒนาท้องถิ่น การดำเนินการตามแผนงานและโครงการเพื่อการพัฒนาท้องถิ่น และขั้นตอนต่าง ๆ ในการดำเนินการตามโครงการเพื่อการพัฒนาท้องถิ่น

๔. ความสำคัญของการติดตามและประเมินผลเป็นเครื่องมือสำคัญในการทดสอบผลการดำเนินงานตามภารกิจขององค์การบริหารส่วนตำบลวังดาลว่าดำเนินการได้ตามเป้าหมายที่กำหนดไว้หรือไม่ ทำให้ทราบและกำหนดทิศทางการพัฒนาได้อย่างเป็นรูปธรรมและเกิดความชัดเจนที่จะทำให้ทราบถึงจุดแข็ง (strengths) จุดอ่อน (weaknesses) โอกาส (opportunities) ปัญหาหรืออุปสรรค (threats) ของแผนพัฒนาท้องถิ่น (พ.ศ. ๒๕๖๑-๒๕๖๕) โครงการ กิจกรรมต่าง ๆ ซึ่งอาจเกิดจากผู้บริหารท้องถิ่น สมาชิกสภาท้องถิ่น ปลัด/รองปลัดองค์การบริหารส่วนตำบล หัวหน้าสำนัก/ผู้อำนวยการกอง บุคลากรขององค์การบริหารส่วนตำบล สภาพพื้นที่และผู้มีส่วนเกี่ยวข้องเพื่อนำไปสู่การปรับปรุงแผนงาน โครงการพัฒนาให้เกิดความสอดคล้องกับสภาพพื้นแวดล้อมในสังคมภายใต้ความต้องการและความพึงพอใจของประชาชนตำบล วังดาล

บทสรุปของความสำคัญก็คือ ในการไปสู่การวางแผนการพัฒนาในปีต่อ ๆ ไปเพื่อให้เกิดผลสัมฤทธิ์เชิงคุณค่าในกิจการสาธารณะมากที่สุดและเมื่อพบจุดแข็งก็ต้องเร่งรีบดำเนินการและจะต้องมีความสุขรอบคอบในการดำเนินการขยายโครงการ งานต่าง ๆ ที่เป็นจุดแข็งและพึงรอโอกาสในการเสริมสร้างให้เกิดจุดแข็งนี้ และเมื่อพบปัญหาและอุปสรรคก็ต้องตั้งรับให้มั่น รอโอกาสที่จะดำเนินการและตั้งมั่นอย่างสุขุมรอบคอบพยายามลดถอยสิ่งที่เป็นปัญหาและอุปสรรค เมื่อพบจุดอ่อนต้องหยุดและถดถอยปัญหาลงให้ได้ ดำเนินการปรับปรุงให้ดีขึ้นตั้งรับให้มั่นเพื่อรอโอกาสและสุดท้ายเมื่อมีโอกาสก็ต้องใช้พันธมิตรหรือผู้มีส่วนได้เสียในองค์การบริหารส่วนตำบล วังดาลให้เกิดประโยชน์เพื่อดำเนินการขยายแผน โครงการ งานต่าง ๆ พร้อมการปรับปรุงและเร่งรีบดำเนินการ สิ่งเหล่านี้จะถูกค้นพบเพื่อให้เกิดการพัฒนาองค์การบริหารส่วนตำบลวังดาลโดยการติดตามและประเมินผลซึ่งส่งผลให้เกิดกระบวนการพัฒนาอย่างเข้มแข็งและมีความยั่งยืน เป็นไปตามเป้าหมายประสงค์ที่ตั้งไว้ได้อย่างดียิ่ง

๒. วัตถุประสงค์ของการติดตามและประเมินผล

การติดตามและประเมินผลแผนพัฒนาท้องถิ่นมุ่งค้นหาแผนงาน โครงการที่ได้ดำเนินการไปแล้วว่าสิ่งใดควรดำเนินการต่อไปตามวัตถุประสงค์ของแผนงาน โครงการ หรือศึกษาระหว่างดำเนินการตามโครงการเพื่อการพัฒนาท้องถิ่นว่ามีปัญหาใดควรปรับปรุงเพื่อการบรรลุเป้าหมาย ติดตามและประเมินผลแผนงาน โครงการเพื่อการพัฒนาท้องถิ่นที่ไม่ได้ดำเนินการเป็นเพราะเหตุใด เกิดปัญหาจากเรื่องใด จึงได้กำหนดเป็นวัตถุประสงค์ได้ดังนี้

๑. เพื่อเป็นเครื่องมือในการบริหารราชการท้องถิ่นขององค์การบริหารส่วนตำบลวังตาล ซึ่งจะช่วยตอบสนองภารกิจตามอำนาจหน้าที่ของหน่วยงาน รวมทั้งปรับปรุงการปฏิบัติงานให้ดีขึ้น มีประสิทธิภาพ และประสิทธิผล

๒. เพื่อให้ทราบความก้าวหน้าการดำเนินงานตามระยะเวลาและเป้าหมายที่กำหนดไว้ สภาพผลการดำเนินงาน ตลอดจนปัญหา อุปสรรคในการพัฒนาท้องถิ่นตามภารกิจที่ได้กำหนดไว้

๓. เพื่อเป็นข้อมูลสำหรับเร่งรัด ปรับปรุง แก้ไข ขอบกพร่องของการดำเนินงาน โครงการ การยกเลิกโครงการที่ไม่เหมาะสมหรือหมดความจำเป็นขององค์การบริหารส่วนตำบลวังตาล

๔. เพื่อทราบถึงสภาพการบริหารการใช้จ่ายงบประมาณขององค์การบริหารส่วนตำบลวังตาล

๕. เพื่อสร้างความรับผิดชอบของผู้บริหารท้องถิ่น ปลัด/รองปลัด ผู้บริหารระดับสำนัก/กองทุกระดับขององค์การบริหารส่วนตำบลวังตาลที่จะต้องผลักดันให้การดำเนินการตามแผนงาน โครงการต่าง ๆ เป็นไปอย่างมีประสิทธิภาพ บรรลุวัตถุประสงค์กับให้เกิดประโยชน์กับผู้มีส่วนได้เสีย ผู้มีส่วนเกี่ยวข้อง ประชาชนในตำบลวังตาล หรือสังคมส่วนรวมมากที่สุด

๖. เพื่อติดตามและประเมินผลการดำเนินงานตามตัวชี้วัดร้อยละความสำเร็จของปฏิบัติงานตามแผนงาน/โครงการของสำนัก/กองต่าง ๆ ในปีงบประมาณ พ.ศ. ๒๕๖๑

๓. ขั้นตอนการติดตามและประเมินผล

ระเบียบกระทรวงมหาดไทยว่าด้วยการจัดทำแผนพัฒนาขององค์การบริหารส่วนตำบลวังตาล พ.ศ. ๒๕๔๘ และแก้ไขเพิ่มเติมถึง (ฉบับที่ ๓) พ.ศ. ๒๕๖๑ ข้อ ๒๙ กำหนดว่า คณะกรรมการติดตามและประเมินผลแผนพัฒนาท้องถิ่น มีอำนาจหน้าที่ ดังนี้ (๑) กำหนดแนวทาง วิธีการในการติดตามและประเมินผลแผนพัฒนา (๒) ดำเนินการติดตามและประเมินผลแผนพัฒนา (๓) รายงานผลและเสนอความเห็นซึ่งได้จากการติดตามและประเมินผลแผนพัฒนาต่อผู้บริหารท้องถิ่นเพื่อให้ผู้บริหารท้องถิ่นเสนอต่อสภาท้องถิ่น และคณะกรรมการพัฒนาท้องถิ่นพร้อมทั้งประกาศผลการติดตามและประเมินผลแผนพัฒนาให้ประชาชนในท้องถิ่นทราบในที่เปิดเผยภายในสิบห้าวันนับแต่วันรายงานผลและเสนอความเห็นดังกล่าวและต้องปิดประกาศไว้เป็นระยะเวลาไม่น้อยกว่าสามสิบวัน โดยอย่างน้อยปีละหนึ่งครั้งภายในเดือนธันวาคมของทุกปี (๔) แต่งตั้งคณะอนุกรรมการหรือคณะทำงานเพื่อช่วยปฏิบัติงานตามที่เห็นสมควร

๑. การดำเนินการติดตามและประเมินผล

คณะกรรมการติดตามและประเมินผลแผนพัฒนาท้องถิ่น มีจำนวน ๑๑ คน ประกอบด้วย

๑) สมาชิกสภาท้องถิ่นที่สภาท้องถิ่นคัดเลือก จำนวน ๓ คน

๒) ผู้แทนประชาคมท้องถิ่นที่ประชาคมท้องถิ่นคัดเลือก จำนวน ๒ คน

๓) ผู้แทนหน่วยงานที่เกี่ยวข้องที่ผู้บริหารท้องถิ่นคัดเลือก จำนวน ๒ คน

๔) หัวหน้าส่วนการบริหารที่คัดเลือกกันเอง จำนวน ๒ คน และผู้ทรงคุณวุฒิที่ผู้บริหารท้องถิ่นคัดเลือก จำนวน ๒ คน

คณะกรรมการติดตามและประเมินผลแผนพัฒนาท้องถิ่นขององค์การบริหารส่วนตำบลวังตาล ต้องดำเนินการให้การติดตามและประเมินผลแผนพัฒนาท้องถิ่นบรรลุวัตถุประสงค์ตามแผนพัฒนาท้องถิ่น ดังนี้

๑. ประชุมเพื่อกำหนดกรอบแนวทาง และวิธีการติดตามและประเมินผลแผนพัฒนาท้องถิ่น โดยการกำหนดกรอบ แนวทาง วิธีการ และห้วงเวลาให้เหมาะสมกับองค์การบริหารส่วนตำบลวังตาล

๒. ดำเนินการติดตามและประเมินผลพัฒนาท้องถิ่นตามกรอบแนวทาง วิธีการ และห้วงเวลาที่กำหนด โดยสามารถติดตามและประเมินผลได้ตลอดระยะเวลา

๓. รายงานผลและเสนอความเห็นซึ่งได้จากการติดตามและประเมินผลแผนพัฒนาท้องถิ่น ต่อผู้บริหารท้องถิ่นเพื่อดำเนินการต่อไป

๒. การกำหนดแนวทางและวิธีการ

คณะกรรมการติดตามและประเมินผลแผนพัฒนาท้องถิ่นขององค์การบริหารส่วนตำบลวังดาล ได้กำหนดการแบ่งขั้นตอนเพื่อเป็นการกำหนดแนวทางและวิธีการสำหรับการติดตามและประเมินผลแผนพัฒนาของ องค์การบริหารส่วนตำบลวังดาล ดังนี้

๒.๑ การกำหนดวัตถุประสงค์และขอบเขตการติดตามและประเมินผล การติดตามยุทธศาสตร์และ โครงการเพื่อการพัฒนาท้องถิ่น จะเริ่มดำเนินการศึกษาและรวบรวมข้อมูลของโครงการที่จะติดตามว่ามี วัตถุประสงค์หลักอะไร มีการกำหนดการติดตามและประเมินผลไว้หรือไม่ (ซึ่งดูได้จากการกำหนดตัวชี้วัด : KPI) ถ้า กำหนดไว้แล้วมีความชัดเจนเพียงใด ใครเป็นผู้รับผิดชอบ ใครเป็นผู้ใช้ผลการติดตาม เป็นต้น จากนั้นศึกษาว่าผู้ใช้ผล การนำผลไปใช้ประโยชน์อย่างไร เมื่อใด ข้อมูลหลัก ๆ ที่ต้องการคืออะไร ต้องการให้รายงานผลอย่างไร มีข้อเสนอแนะในการติดตามผลอย่างไร ซึ่งการศึกษาดังกล่าวอาจใช้วิธีสัมภาษณ์และ/หรือสังเกตแล้วนำมาผลที่ได้มา กำหนดเป็นวัตถุประสงค์และขอบเขตในการติดตาม

๒.๒ วางแผนติดตามและประเมินผล จะนำวัตถุประสงค์และขอบเขตในการติดตามงานจาก ข้อ ๒.๑ มาวิเคราะห์ แล้วเขียนรายละเอียด ซึ่งประกอบด้วย ประเด็นหลัก ๆ คือ วัตถุประสงค์การติดตาม แหล่งข้อมูล เวลาที่เก็บข้อมูล วิธีการเก็บรวบรวมข้อมูล และวิธีการวิเคราะห์ข้อมูล จากนั้นสร้างเครื่องมือซึ่งส่วน ใหญ่จะเป็นแบบสัมภาษณ์หรือแบบสอบถาม กำหนดการทดลองและปรับปรุงเครื่องมือ

๒.๓ ดำเนินการหรือปฏิบัติตามแผนพัฒนาท้องถิ่น เป็นการดำเนินการตามวัตถุประสงค์และ ขั้นตอนที่ได้กำหนดไว้ ซึ่งสิ่งสำคัญที่ต้องการในขั้นนี้ คือ ข้อมูลจากแหล่งต่าง ๆ ดังนั้น แม้จะวางแผนพัฒนาท้องถิ่น ไว้ดีและ ได้ข้อมูลที่มีคุณภาพเพียงใดก็ตาม แต่ถ้าในเชิงปริมาณได้น้อยก็ต้องติดตามเพิ่มจนกว่าจะได้ครบขั้นต่ำ ตามที่กำหนดไว้ตามแผนพัฒนาท้องถิ่น

๒.๔ การวิเคราะห์ข้อมูล เป็นการวิเคราะห์ตามวัตถุประสงค์ของการติดตามที่กำหนดไว้ แต่ละโครงการตามตัวชี้วัดที่กำหนดไว้ โดยอาจใช้วิธีการทางสถิติพื้นฐาน เช่น การแจกแจง ค่าร้อยละ ค่าเฉลี่ย ค่าเบี่ยงเบนมาตรฐาน จำนวน เป็นต้น หรืออาจใช้การวิเคราะห์แบบ Matrix การพรรณนาเปรียบเทียบ การเขียน Flow Chart การแสดงแผนภูมิแกนต์ (Gantt Chart) หรืออาจใช้หลาย ๆ วิธีประกอบกันตามความเหมาะสมของ พื้นที่องค์การบริหารส่วนตำบลวังดาล

๒.๕ รายงานตามแบบแผนพัฒนาท้องถิ่นเป็นการรายงานให้ผู้เกี่ยวข้องทราบโดยรายงานตามแบบที่ กำหนดไว้ตามแผนพัฒนาท้องถิ่น ทั้งนี้ การรายงานผลการติดตามแผนงาน โครงการหนึ่ง ๆ อาจมีหลายลักษณะก็ได้ ตามความเหมาะสมขององค์การบริหารส่วนตำบลวังดาล ในการรายงานผลการติดตามโครงการอาจเขียนเป็น รายงานเชิงเทคนิคซึ่งประกอบด้วยก็ได้ ความเป็นมาของโครงการที่จะติดตามโดยสรุปวัตถุประสงค์และประโยชน์ที่ คาดว่าจะได้รับจากการติดตาม ซึ่งจะปรากฏในส่วนที่ ๒ และส่วนที่ ๓

๒.๖ รายงานผล คณะกรรมการติดตามและประเมินผลแผนพัฒนาท้องถิ่น รายงานผลและเสนอ ความเห็นซึ่งได้จากการติดตามและประเมินผลแผนพัฒนาขององค์การบริหารส่วนตำบลวังดาลต่อนายกองคการบริหาร ส่วนตำบลวังดาล เพื่อให้ นายกองคการบริหารส่วนตำบลวังดาล เสนอต่อสภาองค์การบริหารส่วนตำบลวังดาล และคณะกรรมการพัฒนาท้องถิ่นขององค์การบริหารส่วนตำบลวัง ดาล โดยอย่างน้อยปีละหนึ่งครั้งภายในเดือนธันวาคมของทุกปี

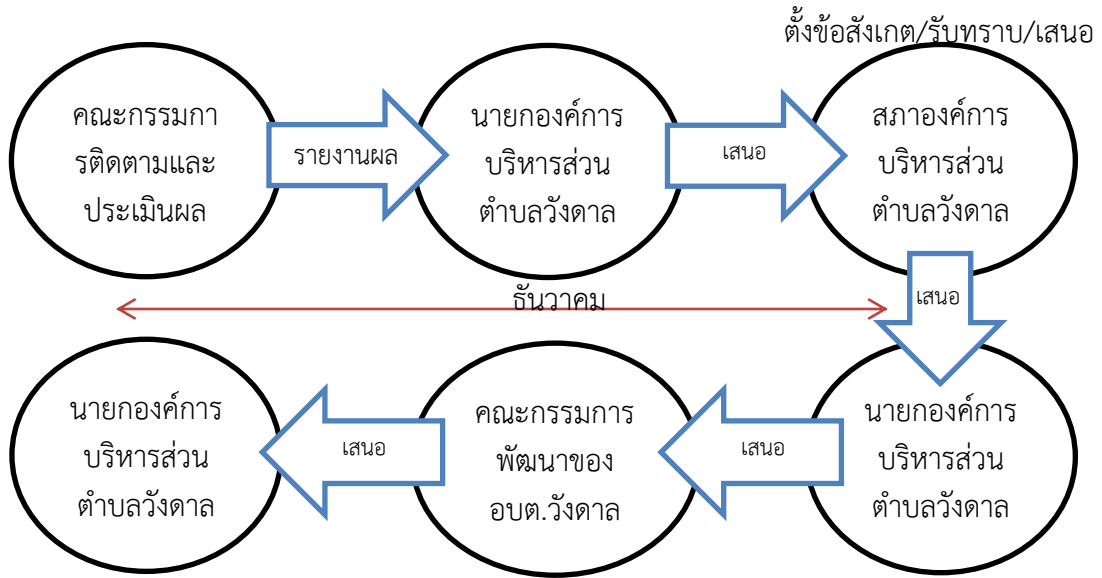
๒.๗ การวินิจฉัยสั่งการ การนำเสนอเพื่อให้เกิดการเปลี่ยนแปลง ปรับปรุง แก้ไขที่ดี หลังจาก คณะกรรมการติดตามและประเมินผลแผนพัฒนาขององค์การบริหารส่วนตำบลวังดาลหรือผู้เกี่ยวข้องหรือผู้มีอำนาจ ในสำนัก กอง ฝ่ายต่าง ๆ ได้รับรายงานสรุปแล้วจะวินิจฉัย/สั่งการ เพื่อแก้ไขปัญหาก็ได้จากรายงานสรุป

ซึ่งอาจกระทำโดยตรงหรือเสนอรายงานตามสายบังคับบัญชาก็ได้ตามความเหมาะสมต่อนายกองค้การบริหารส่วนตำบลวังดาล

๓. การรายงานผล

คณะกรรมการติดตามและประเมินผลแผนพัฒนาขององค์การบริหารส่วนตำบลวังดาลมีอำนาจหน้าที่ในการรายงานผลและเสนอความเห็นซึ่งได้จากการติดตามและประเมินผลแผนพัฒนาต่อนายกองค้การบริหารส่วนตำบลวังดาล เพื่อให้นายกองค้การบริหารส่วนตำบลวังดาล เสนอต่อสภาองค์การบริหารส่วนตำบล วังดาลและคณะกรรมการพัฒนาขององค์การบริหารส่วนตำบลวังดาลโดยอย่างน้อยปีละหนึ่งครั้งภายในเดือนธันวาคมของทุกปี

ขั้นตอนการรายงานผล



ประกาศผลการติดตามและประเมินผลแผนพัฒนาให้ประชาชนในตำบลวังดาล ทราบในที่เปิดเผยภายในสิบห้าวัน นับแต่วันรายงานผลและเสนอความเห็นดังกล่าวและต้องปิดประกาศไว้เป็นระยะเวลาไม่น้อยกว่าสามสิบวัน

ตั้งข้อสั่งเกต/รับทราบ/เสนอ

๔. เครื่องมือการติดตามและประเมินผล

เครื่องมือการติดตามและประเมินผลแผนพัฒนาท้องถิ่น (Monitoring and evaluation tools for local development plans) เป็นสิ่งของ วัสดุ อุปกรณ์หรือเทคนิควิธีการที่คณะกรรมการติดตามและประเมินผลแผนพัฒนาองค์การบริหารส่วนตำบลวังดาลใช้ในการเก็บข้อมูลการติดตามผลรวมทั้งโดยการพิจารณาเลือกใช้เครื่องมือและเทคนิควิธีการที่คณะกรรมการติดตามและประเมินผลแผนพัฒนาท้องถิ่นได้คิดสร้างไว้เพื่อใช้ในการติดตามและประเมินผล เช่น แบบสอบถามวัดทัศนคติ มาตรฐานประมาณค่า และวิธีการ เป็นต้น และหรือโดยการสร้างเครื่องการติดตามและประเมินผลแผนพัฒนาท้องถิ่นได้แก่ แบบสอบถาม (Questionnaires) แบบสัมภาษณ์ (Interview) และแบบสังเกตการณ์ (Observation) เป็นต้น โดยอาศัยสภาพพื้นที่ทั่วไป อำนาจหน้าที่ ภารกิจขององค์การบริหารส่วนตำบลวังดาลรวมถึงผู้มีส่วนได้เสียในท้องถิ่นรวมทั้งเกณฑ์มาตรฐานแบบต่าง ๆ ที่ได้กำหนดขึ้นหรือการนำไปทดลองใช้เพื่อปรับปรุงแก้ไขแล้ว จึงนำเครื่องมือการติดตามและประเมินผลแผนพัฒนาท้องถิ่นไปใช้ในการปฏิบัติงานจริงหรือภาคสนาม ดำเนินการสำรวจและเก็บข้อมูล วิเคราะห์ข้อมูล สรุปข้อมูลที่เป็นจริงต่อไป

๑. กรอบและแนวทางในการติดตามและประเมินผล

คณะกรรมการติดตามและประเมินผลแผนพัฒนาท้องถิ่นขององค์การบริหารส่วนตำบลวังดาล กำหนดกรอบและแนวทางในการติดตามและประเมินผล ดังนี้

๑.๑ กำหนดกรอบเวลา (Time & Time Frame) โดยกำหนดกรอบระยะเวลา ดังนี้

๑) ประชุมคณะกรรมการติดตามและประเมินผลแผนพัฒนาท้องถิ่นขององค์การบริหารส่วนตำบลวังดาลอย่างน้อยปีละ ๒ ครั้ง

๒) สรุปผลการติดตามและประเมินผลทุกปี และสรุปภาพรวมของปีที่ผ่านมา

๓) รายงานผลและเสนอความเห็นซึ่งได้จากการติดตามและประเมินผลแผนพัฒนาท้องถิ่นขององค์การบริหารส่วนตำบลวังดาลภายในเดือนธันวาคม เพื่อให้นายกองค์การบริหารส่วนตำบลวังดาล เสนอสภาองค์การบริหารส่วนตำบลวังดาลภายในระยะเวลาที่กำหนด

๑.๒ ความสอดคล้อง (Relevance) เป็นความสอดคล้องของยุทธศาสตร์ แผนงาน โครงการ (หรือผลผลิต) ที่ได้กำหนดขึ้นมีความสอดคล้องและนำไปกำหนดเป็นวิสัยทัศน์ขององค์การบริหารส่วนตำบลวังดาล

๑.๓ ความเพียงพอ (Adequacy) กำหนดทรัพยากรสำหรับการดำเนินการติดตามและประเมินผล ประกอบด้วยคน เงิน วัสดุ อุปกรณ์ เครื่องมือในการปฏิบัติงานตามศักยภาพโดยนำเครื่องมือที่มีอยู่จริงในองค์การบริหารส่วนตำบลวังดาลมาปฏิบัติงาน

๑.๔ ความก้าวหน้า (Progress) กรอบของความก้าวหน้าแผนงาน โครงการต่าง ๆ จะวัดจากรายการที่เป็นโครงการในรอบ ๔ ปี วัดได้จากช่องปีงบประมาณและที่ผ่านมา โครงการที่ต่อเนื่องจากปีงบประมาณที่ผ่านมา

๑.๕ ประสิทธิภาพ (Efficiency) เป็นการติดตามและประเมินผลความสัมพันธ์กันระหว่างผลผลิตหรือผลที่ได้รับจริงกับทรัพยากรที่ถูกใช้ไปในการพัฒนาท้องถิ่นขององค์การบริหารส่วนตำบลวังดาลซึ่งสามารถวัดได้ในเชิงปริมาณ ขนาด ความจุ พื้นที่ จำนวน ระยะเวลา เป็นต้น

๑.๖ ประสิทธิผล (Effectiveness) เป็นผลที่ได้จากประสิทธิภาพทำให้เกิดผลลัพธ์และผลผลิต (Outcome and Output) ซึ่งสามารถวัดได้ในเชิงปริมาณและเชิงคุณภาพหรือวัดได้เฉพาะเชิงคุณภาพซึ่งวัดเป็นความพึงพอใจหรือสิ่งที่ประชาชนชื่นชอบหรือการมีความสุข เป็นต้น

กำหนดแนวทางการวิเคราะห์สภาพแวดล้อมการติดตามและประเมินผลมีความจำเป็นที่จะต้องวิเคราะห์สภาพแวดล้อมขององค์การบริหารส่วนตำบลวังดาลทั้งในระดับหมู่บ้านและระดับตำบล และอาจรวมถึงอำเภอและจังหวัดด้วย เพราะมีความสัมพันธ์และปฏิสัมพันธ์ในเชิงการพัฒนาท้องถิ่นแบบองค์รวมของจังหวัดเดียวกัน

๒. ระเบียบ วิธีในการติดตามและประเมินผล

คณะกรรมการติดตามและประเมินผลแผนพัฒนาท้องถิ่นขององค์การบริหารส่วนตำบลวังดาล กำหนดระเบียบ วิธีในการติดตามและประเมินผล ดังนี้

๒.๑ ระเบียบในการติดตามและประเมินผลแผนพัฒนา ระเบียบวิธีในการติดตามและประเมินผล มีองค์ประกอบใหญ่ ๆ ที่สำคัญ ๓ ประการ คือ

๑) ผู้เข้าร่วมติดตามและประเมินผล

๒) เครื่องมือ

๓) กรรมวิธีหรือวิธีการต่าง ๆ

๒.๒ วิธีในการติดตามและประเมินผลแผนพัฒนา

๑) การออกแบบการติดตามและประเมินผล การออกแบบเพื่อการติดตามและประเมินผลแผนพัฒนามีเป้าหมายเพื่อมุ่งตอบปัญหาการติดตามและประเมินผลได้อย่างตรงประเด็น อธิบายหรือควบคุมความผันแปรของโครงการเพื่อการพัฒนาท้องถิ่นที่จะเกิดขึ้นได้

๒) การสำรวจ (survey) เป็นการรวบรวมข้อมูลจากบันทึกหรือทะเบียนที่ผู้รับผิดชอบโครงการจัดทำไว้แล้ว หรืออาจเป็นข้อมูลที่คณะกรรมการติดตามและประเมินผลต้องจดบันทึก (record) สังเกต (observe) หรือวัด (measurement) โดยคณะกรรมการติดตามและประเมินผลจะดำเนินการในพื้นที่จากผู้มีส่วนเกี่ยวข้อง เจ้าหน้าที่ บุคลากรขององค์การบริหารส่วนตำบลวังตาลเป็นข้อมูลที่มีอยู่ตามธรรมชาติ พฤติกรรม ความต้องการ ซึ่งศึกษาได้โดยวิธีการสังเกตและสามารถวัดได้

๓. กำหนดเครื่องมือที่ใช้ในการติดตามและประเมินผล

คณะกรรมการติดตามและประเมินผลแผนพัฒนาท้องถิ่นขององค์การบริหารส่วนตำบลวังตาล กำหนดเครื่องมือที่ใช้ในการติดตามและประเมินผล ดังนี้

๓.๑ การทดสอบและการวัด (Tests & Measurements) วิธีการนี้จะทำการทดสอบและวัดผล เพื่อระดับการเปลี่ยนแปลง ซึ่งรวมถึงแบบทดสอบต่าง ๆ การประเมินการปฏิบัติงาน และแนวทางการวัด จะใช้เครื่องมือใดในการทดสอบและการวัดนั้นเป็นไปตามความเหมาะสมของโครงการพัฒนาท้องถิ่น เช่น โครงการก่อสร้างถนน คสล. จะใช้การวัดกว้างยาวหน้า เป็นต้น

๓.๒ การสัมภาษณ์ (Interviews) อาจเป็นการสัมภาษณ์เดี่ยว หรือกลุ่มก็ได้ การสัมภาษณ์เป็นการยืนยันว่า ผู้มีส่วนเกี่ยวข้อง ผู้ได้รับผลกระทบมีความเกี่ยวข้องและได้รับผลกระทบในระดับใด โดยทั่วไปการสัมภาษณ์ถูกแบ่งออกเป็น ๒ ประเภท คือ การสัมภาษณ์แบบเป็นทางการหรือกึ่งทางการ (formal or semi-formal interview) ซึ่งใช้แบบสัมภาษณ์แบบมีโครงสร้าง (structure interviews) ดำเนินการสัมภาษณ์ และการสัมภาษณ์แบบไม่เป็นทางการ (informal interview) ซึ่งคล้าย ๆ กับการพูดสนทนาอย่างไม่มีพิธีรีตองไม่เคร่งครัดในขั้นตอน

๓.๓ การสังเกต (Observations) คณะกรรมการติดตามและประเมินผลแผนพัฒนาองค์การบริหารส่วนตำบลวังตาลใช้การสังเกตเพื่อเฝ้าดูว่ากำลังเกิดอะไรขึ้นกับการพัฒนาท้องถิ่นขององค์การบริหารส่วนตำบลวังตาลมีการบันทึกการสังเกต แนวทางในการสังเกต และกำหนดการดำเนินการสังเกต (๑) การสังเกตแบบมีส่วนร่วม (Participant observation) เป็นวิธีการสังเกตที่คณะกรรมการติดตามและประเมินผลเข้าไปใช้ชีวิตร่วมกับประชาชนในหมู่บ้าน มีกิจกรรมร่วมกัน (๒) การสังเกตแบบไม่มีส่วนร่วม (Non-participant observation) หรือการสังเกตโดยตรง (Direct observation) เป็นการสังเกต บันทึกลักษณะทางกายภาพ โครงสร้าง และความสัมพันธ์ของผู้มีส่วนได้เสียในองค์การบริหารส่วนตำบลวังตาล

๓.๔ การสำรวจ (surveys) ในที่นี้หมายถึง การสำรวจเพื่อประเมินความคิดเห็น การรับรู้ ทัศนคติ ความพึงพอใจ ความจำเป็น ความต้องการของประชาชนในตำบลวังตาล คณะกรรมการติดตามและประเมินผลแผนพัฒนาองค์การบริหารส่วนตำบลวังตาลจะมีการบันทึกการสำรวจ และทิศทางการสำรวจไว้เป็นหลักฐาน

๓.๕ เอกสาร (Documents) การติดตามและประเมินผลยุทธศาสตร์และโครงการมีความจำเป็นอย่างยิ่งที่จะต้องใช้เอกสาร ซึ่งเป็นเอกสารที่เกี่ยวข้องกับยุทธศาสตร์การพัฒนา ปัญหาความต้องการของประชาชน ในท้องถิ่น สาเหตุของปัญหา แนวทางการแก้ไขปัญหาหรือแนวทางการพัฒนา ตลอดจนเป้าประสงค์ ค่าเป้าหมาย กลยุทธ์ แผนงาน ผลผลิตหรือโครงการ วิสัยทัศน์ขององค์การบริหารส่วนตำบลวังตาล

๕. ประโยชน์ของการติดตามและประเมินผล

การติดตามและประเมินผลมีประโยชน์ที่สำคัญคือ การนำไปใช้แก้ไขปัญหาดังต่าง ๆ ระหว่างดำเนินโครงการ รองลงมาคือนำไปใช้สำหรับวางแผนการจัดทำแผนพัฒนาท้องถิ่นในอนาคต ประโยชน์ต่าง ๆ แยกเป็นหัวข้อได้ ดังนี้

๑. ได้ทราบถึงสถานภาพและสถานการณ์ต่าง ๆ ของการจัดทำแผนพัฒนาท้องถิ่นและการดำเนินการตามโครงการ ซึ่งจะทำให้วิธีการปฏิบัติดำเนินการไปแนวทางเดียวกัน

๒. ได้ทราบถึงข้อดี ข้อเสีย ข้อบกพร่องต่าง ๆ ตลอดจนปัจจัยที่ทำให้แผนพัฒนาท้องถิ่นและการดำเนินการตามโครงการพัฒนาท้องถิ่นมีปัญหา ทำให้สามารถแก้ไขได้ทุกจุด ตรงเป้าหมายอย่างทันท่วงที ทั้งในปัจจุบันและอนาคต

๓. ช่วยให้การใช้ทรัพยากรต่าง ๆ เกิดความประหยัด คุ่มค่าไม่เสียประโยชน์ ประหยัดเวลา งบประมาณ และทรัพยากรในการดำเนินโครงการพัฒนาท้องถิ่น

๔. สามารถเก็บรวบรวม วิเคราะห์ข้อมูลต่าง ๆ ที่เกี่ยวกับรายละเอียด ความต้องการ สภาพปัญหาต่าง ๆ ที่จะนำไปจัดทำเป็นโครงการเพื่อพัฒนาท้องถิ่น เพื่อนำเสนอโครงการในเชิงสถิติหรือข้อมูลที่เป็นจริง ทำให้ได้รับความเชื่อถือและการยอมรับจากประชาชน ผู้มีส่วนได้เสีย หน่วยงานราชการ รัฐวิสาหกิจ องค์กรต่าง ๆ

๕. กระตุ้นให้ผู้ปฏิบัติงานและผู้เกี่ยวข้องกับการพัฒนาท้องถิ่น การจัดทำโครงการและรับผิดชอบโครงการ มีความสำนึกต่อหน้าที่ความรับผิดชอบ และกระตือรือร้นในการแก้ไข ตลอดจนปรับปรุงรายละเอียด เนื้อหา ข้อมูลให้เป็นปัจจุบันเสมอ

๖. การวินิจฉัย สั่งการ นายองค์การบริหารส่วนตำบลวังตาล ปลัด/รองปลัด ผู้บริหารระดับสำนัก/กอง/ฝ่ายต่าง ๆ ขององค์การบริหารส่วนตำบลวังตาลสามารถวินิจฉัย สั่งการได้อย่างถูกต้อง ชัดเจน รัดกุมมีเหตุมีผลในการพัฒนาท้องถิ่นให้สอดคล้องกับสภาพความเป็นจริงและตามอำนาจหน้าที่ นอกจากนี้ยังสามารถกำหนดมาตรการต่าง ๆ สำหรับการปรับปรุงแก้ไขและป้องกันความผิดพลาดที่จะเกิดขึ้นได้

๗. ทำให้ภารกิจต่าง ๆ ของบุคลากรในองค์การบริหารส่วนตำบลวังตาลแต่ละคน แต่ละสำนัก/กอง/ฝ่ายต่าง ๆ มีความสอดคล้องกัน ประสานการทำงานให้เป็นองค์รวมของหน่วยงาน ทำให้เป้าหมายขององค์การบริหารส่วนตำบลวังตาลเกิดความสำเร็จตามเป้าหมายหลัก มีความสอดคล้องและเกิดประสิทธิภาพและประสิทธิผล

๘. สามารถรักษาคุณภาพของงานหรือภารกิจให้เป็นไปและตรงตามวัตถุประสงค์ของโครงการ กิจกรรมงานต่าง ๆ และประชาชนพึงพอใจเมื่อได้รับการบริการประชาชนในเขตตำบลวังตาล

ส่วนที่ ๒ การติดตามและประเมินผล

๑. สรุปผลการติดตามและประเมินผล

๑.๑ ยุทธศาสตร์การพัฒนา

๑.๑.๑ แผนยุทธศาสตร์การพัฒนากองการบริหารส่วนตำบลวังดาล เป็นแผนยุทธศาสตร์ที่กำหนดระยะเวลา ๕ ปี พ.ศ. ๒๕๖๑-๒๕๖๕ ซึ่งเป็นแผนพัฒนาเศรษฐกิจและสังคมขององค์การบริหารส่วนตำบลวังดาล ที่กำหนดยุทธศาสตร์ และแนวทางการพัฒนาขององค์การบริหารส่วนตำบลวังดาลซึ่งแสดงถึงวิสัยทัศน์ และจุดมุ่งหมาย เพื่อการพัฒนาในอนาคต โดยสอดคล้องกับแผนพัฒนาเศรษฐกิจและสังคมแห่งชาติ แผนการบริหารราชการแผ่นดิน ยุทธศาสตร์การพัฒนารัฐบาลดิจิทัล และแผนชุมชนตำบล

๑. วิสัยทัศน์การพัฒนาขององค์การบริหารส่วนตำบล (Vision)

“พัฒนาโครงสร้างพื้นฐานยกระดับคุณภาพชีวิต อนุรักษ์สิ่งแวดล้อม สร้างชุมชนให้ยั่งยืน”

๑.๒ ยุทธศาสตร์

คณะกรรมการพัฒนากองการบริหารส่วนตำบลร่วมกับประชาคมท้องถิ่น ส่วนราชการ รัฐวิสาหกิจ รวมทั้งองค์กรต่างๆ ที่เกี่ยวข้อง ได้กำหนดยุทธศาสตร์ขององค์การบริหารส่วนตำบล ๕ ด้าน ดังนี้

ยุทธศาสตร์ที่ ๑ การพัฒนาด้านโครงสร้างพื้นฐาน

๑. สำรวจ ตรวจสอบ ก่อสร้าง ปรับปรุง บำรุงรักษาและซ่อมแซมถนน และระบบระบายน้ำ
๒. สำรวจ ตรวจสอบ ก่อสร้าง ปรับปรุง บำรุงรักษาและซ่อมแซมสาธารณูปโภค สาธารณูปการ
๓. การสร้างและพัฒนาแหล่งน้ำให้เชื่อมโยงและเป็นเครือข่ายที่เอื้อต่อการเกษตร

ยุทธศาสตร์ที่ ๒ การส่งเสริมเศรษฐกิจ การเกษตร อุตสาหกรรมและการท่องเที่ยว

๑. การส่งเสริมเศรษฐกิจชุมชนให้มีความเข้มแข็ง มีศักยภาพในการพัฒนาอาชีพ ประชาชนมีรายได้เพิ่มขึ้น ตามแนวทางปรัชญาเศรษฐกิจพอเพียง
๒. การส่งเสริม สนับสนุน ปัจจัยการผลิตและการจัดตั้งกลุ่มทางการเกษตร
๓. การส่งเสริมการลงทุนด้านอุตสาหกรรม
๔. การพัฒนาแหล่งท่องเที่ยว ส่งเสริมการท่องเที่ยวแบบบูรณาการ และการพัฒนาการประชาสัมพันธ์การท่องเที่ยว

ยุทธศาสตร์ที่ ๓ การพัฒนาด้านสังคม การศึกษา ศาสนาวัฒนธรรม สาธารณสุขและการกีฬา

๑. การส่งเสริมพัฒนาบทบาทและคุณภาพชีวิตของเด็ก เยาวชนสตรี ผู้สูงอายุ ผู้พิการ และด้อยโอกาส
๒. การส่งเสริมการสร้างงานสร้างรายได้และพัฒนากลุ่ม/องค์กร เพื่อพัฒนาคุณภาพชีวิตของประชาชน
๓. การส่งเสริม สนับสนุน และพัฒนาการจัดการศึกษาทุกเพศวัยและบุคลากรทางการศึกษา เพื่อสร้างโอกาสที่มีคุณภาพ
๔. การส่งเสริมและสนับสนุนการอนุรักษ์ศิลปวัฒนธรรมขนบธรรมเนียมและประเพณีของท้องถิ่น
๕. การส่งเสริมทะนุบำรุงพระพุทธศาสนาให้เป็นองค์กรทางศาสนา
๖. การส่งเสริม สนับสนุนการพัฒนาระบบการให้บริการสาธารณสุข สุขภาพและอนามัยของประชาชน กิจกรรมการสร้างเสริมสุขภาพ การป้องกันโรคและควบคุมโรค การพัฒนาระบบสุขภาพ การป้องกันและแก้ไขปัญหาเสพติด

- ๗. การส่งเสริมและสนับสนุนการกีฬา ลานกีฬาชุมชน การจัดการแข่งขันกีฬาและนันทนาการ
- ๘. การส่งเสริม สนับสนุน การรักษาความสงบภายในตำบล

ยุทธศาสตร์ที่ ๔ การพัฒนาด้านอนุรักษ์ทรัพยากรธรรมชาติและสิ่งแวดล้อมอย่างยั่งยืน

- ๑. การส่งเสริม สนับสนุนการอนุรักษ์ฟื้นฟูป่าไม้ ป่าไม้ ที่ดิน และทรัพยากรธรรมชาติที่ยั่งยืน
- ๒. การส่งเสริม สนับสนุน การจัดการมลพิษ การจัดการขยะและของเสียอันตราย

ยุทธศาสตร์ที่ ๕ การพัฒนาด้านบริหารจัดการบ้านเมืองที่ดี

- ๑. การส่งเสริมและพัฒนาคุณภาพการบริหารจัดการตามหลักการบริหารกิจการบ้านเมืองที่ดีอย่างมีประสิทธิภาพ
- ๒. การส่งเสริม สนับสนุนสมรรถนะหลักของบุคลากรท้องถิ่น เพื่อเพิ่มประสิทธิภาพการปฏิบัติงาน
- ๓. ส่งเสริมให้เกิดการบริหารจัดการที่มีประสิทธิภาพ ตอบสนองความต้องการของประชาชนตามหลักการบริหารกิจการบ้านเมืองที่ดี

๑.๓ เป้าประสงค์

องค์การบริหารส่วนตำบลวังตาล มุ่งหวังเป็นอย่างยิ่งที่จะพัฒนาท้องถิ่นให้เจริญก้าวหน้า ซึ่งจะส่งผลทำให้ประชาชนมีความเป็นอยู่ที่ดีและสะดวกสบายมากยิ่งขึ้น ซึ่งได้กำหนดเป้าประสงค์เพื่อให้สามารถดำเนินการจัดกิจกรรม/โครงการต่างๆ บรรลุตามวิสัยทัศน์ที่กำหนด ดังนี้

- ๑. ประชาชนได้รับบริการด้านโครงสร้างพื้นฐาน สาธารณูปโภค สาธารณูปการ ที่มีมาตรฐานและให้ความสะดวกและรวดเร็ว
- ๒. ประชาชนมีศักยภาพ มีการพัฒนา มีรายได้เพียงพอสามารถพึ่งตนเองได้ ตามหลักปรัชญาเศรษฐกิจพอเพียง
- ๓. การพัฒนาปรับปรุงแหล่งท่องเที่ยวและส่งเสริมการท่องเที่ยว ประชาชนมีรายได้จากอุตสาหกรรม
- ๔. เด็ก เยาวชนสตรี ผู้สูงอายุ ผู้พิการ และด้อยโอกาส มีบทบาทและคุณภาพชีวิตที่ดีขึ้น ประชาชนทุกเพศวัยได้รับการส่งเสริมการศึกษาทุกระดับ มีความรู้ อนุรักษ์ศิลปวัฒนธรรมขนบธรรมเนียมและประเพณีของท้องถิ่นและทะนุบำรุงพระพุทธศาสนา
- ๕. ส่งเสริมระบบการให้บริการสาธารณสุข สุขภาพและอนามัยของประชาชน การป้องกันโรคและควบคุมโรค การพัฒนาระบบสุขภาพ กิจกรรมการสร้างเสริมสุขภาพกีฬา ลานกีฬาชุมชน การจัดการแข่งขันกีฬาและนันทนาการ การป้องกันและแก้ไขปัญหาสุขภาพจิต การสังคมสงเคราะห์ รวมทั้งสร้างชุมชนที่น่าอยู่
- ๖. การอนุรักษ์ฟื้นฟูป่าไม้ ป่าไม้ ที่ดิน และทรัพยากรธรรมชาติที่ยั่งยืน การจัดการมลพิษ การจัดการขยะและของเสียอันตราย ทำให้หมู่บ้านน่าอยู่
- ๗. การบริหารจัดการตามหลักการบริหารกิจการบ้านเมืองที่ดีอย่างมีประสิทธิภาพ บุคลากรท้องถิ่นมีสมรรถนะ มีประสิทธิภาพในการปฏิบัติงาน ตอบสนองความต้องการของประชาชนได้

๑.๔ ตัวชี้วัด

ยุทธศาสตร์การพัฒนา	ตัวชี้วัด
<p>ยุทธศาสตร์ที่ ๑</p> <p>การพัฒนาด้านโครงสร้างพื้นฐาน</p>	<p>๑.จำนวนถนน ระบบระบายน้ำ ประปา ไฟฟ้า ไฟฟ้าแสงสว่าง สาธารณะ เสียงตามสาย และศาลาประชาคมได้มาตรฐานและเพียงพอต่อความต้องการของประชาชนเพิ่มขึ้น</p> <p>๒.จำนวนสระน้ำ คลอง และอ่างเก็บน้ำ ได้มาตรฐานเพียงพอต่อความต้องการของประชาชนเพิ่มขึ้น</p>
<p>ยุทธศาสตร์ที่ ๒</p> <p>การส่งเสริมเศรษฐกิจ การเกษตร อุตสาหกรรมและการท่องเที่ยว</p>	<p>๑. ประชาชนมีเศรษฐกิจชุมชนที่ความเข้มแข็ง มีศักยภาพในการพัฒนาอาชีพ ประชาชนมีรายได้เพิ่มขึ้น ตามแนวทางปรัชญาเศรษฐกิจพอเพียง</p> <p>๒. มีปัจจัยการผลิตและมีการจัดตั้งกลุ่มทางการเกษตรเพิ่มขึ้น</p> <p>๓. มีการลงทุนด้านอุตสาหกรรม ในเขตตำบลวังดาลเพิ่มขึ้น</p> <p>๔. จำนวนแหล่งท่องเที่ยวเพิ่มขึ้น</p>
<p>ยุทธศาสตร์ที่ ๓</p> <p>การพัฒนาด้านสังคม การศึกษา ศาสนาวัฒนธรรม สาธารณสุขและการกีฬา</p>	<p>๑. ร้อยละ/จำนวน ของเด็ก เยาวชน สตรี ผู้สูงอายุ ผู้พิการ และด้อยโอกาส มีคุณภาพชีวิตที่ดีขึ้น</p> <p>๒. ร้อยละ/จำนวนของประชาชนที่ได้รับเบี้ยยังชีพ การสงเคราะห์และพัฒนาศักยภาพ ผู้สูงอายุ ผู้พิการ ผู้ป่วยเอดส์ ผู้ยากไร้อย่างทั่วถึง</p> <p>๓. เด็กอายุ ๒ – ๕ ปี ในพื้นที่ได้รับการเตรียมความพร้อมก่อนเข้าเรียนภาคบังคับและได้รับการพัฒนาศักยภาพครบทั้ง ๔ ด้าน ร้อยละ ๘๐</p> <p>๔. การส่งเสริมและสนับสนุนการอนุรักษ์ศิลปวัฒนธรรม ขนบธรรมเนียมและประเพณีของท้องถิ่น</p> <p>๕. ร้อยละของประชาชนที่มีจิตสำนึกในการอนุรักษ์และสืบสาน ศาสนา ศิลปวัฒนธรรมประเพณีและภูมิปัญญาท้องถิ่น</p> <p>๖. ร้อยละของประชาชนที่ได้รับการส่งเสริมสุขภาพกายและจิตที่ดีและมีส่วนรวมในการแก้ไขปัญหาเสพติด</p> <p>๗. จำนวน/ร้อยละของการก่อสร้างลานกีฬาชุมชน การจัดการแข่งขันกีฬาและนันทนาการ</p>
<p>ยุทธศาสตร์ที่ ๔</p> <p>การพัฒนาด้านอนุรักษ์ ทรัพยากรธรรมชาติและสิ่งแวดล้อม อย่างยั่งยืน</p>	<p>๑. ร้อยละของประชาชน/หมู่บ้านมีส่วนร่วม ร่วมในการอนุรักษ์และใช้ประโยชน์ทรัพยากรธรรมชาติและสิ่งแวดล้อมได้อย่างยั่งยืน</p> <p>๒. การส่งเสริม สนับสนุน การจัดการมลพิษ การจัดการขยะและของเสียอันตราย</p>
<p>ยุทธศาสตร์ที่ ๕</p> <p>การพัฒนาการบริหารจัดการ บ้านเมืองที่ดี</p>	<p>๑. ร้อยละของผู้เข้าร่วม/จำนวนหมู่บ้านมีส่วนร่วมการบริหารและการบริการตามหลักการบริหารจัดการที่ดี</p> <p>๒. ร้อยละของจำนวนบุคลากรท้องถิ่น มีส่วนร่วมการบริหารและการบริการตามหลักการบริหารจัดการที่ดี</p>

๑.๕ ค่าเป้าหมาย

ยุทธศาสตร์	เป้าประสงค์	ตัวชี้วัด	ค่าเป้าหมาย					
			๒๕๖๑	๒๕๖๒	๒๕๖๓	๒๕๖๔	๒๕๖๕	รวม ๕ ปี
ยุทธศาสตร์ที่ ๑ การพัฒนาด้าน โครงสร้างพื้นฐาน	๑. ประชาชนได้รับ บริการด้าน โครงสร้างพื้นฐาน สาธารณูปโภค สาธารณูปการ ที่มี มาตรฐานและให้ ความสะดวกรวดเร็ว	๑. จำนวนถนน ระบบระบาย น้ำ ประปา ไฟฟ้า ไฟฟ้าแสง สว่างสาธารณะ เสี่ยงตามสาย และศาลาประชาคมได้ มาตรฐานและเพียงพอต่อ ความต้องการของประชาชน เพิ่มขึ้น						
		๒. จำนวนสระน้ำ คลอง และ อ่างเก็บน้ำ ได้มาตรฐาน เพียงพอต่อความต้องการของ ประชาชนเพิ่มขึ้น						
ยุทธศาสตร์ที่ ๒ การส่งเสริม เศรษฐกิจ การเกษตร อุตสาหกรรมและ การท่องเที่ยว	๑. ประชาชนมี ศักยภาพ มีการ พัฒนา มีรายได้ เพียงพอสามารถ พึ่งตนเองได้ ตาม หลักปรัชญา เศรษฐกิจพอเพียง ๒. การพัฒนา ปรับปรุงแหล่ง ท่องเที่ยวและ ส่งเสริมการ ท่องเที่ยว ประชาชนมีรายได้ จากอุตสาหกรรม	๑. ประชาชนมีเศรษฐกิจชุมชน ที่ความเข้มแข็ง มีศักยภาพใน การพัฒนาอาชีพ ประชาชนมี รายได้เพิ่มขึ้น ตามแนวทาง ปรัชญาเศรษฐกิจพอเพียง						
		๒. มีปัจจัยการผลิตและมีการ จัดตั้งกลุ่มทางการเกษตร เพิ่มขึ้น						
		๓. มีการลงทุนด้าน อุตสาหกรรม ในเขตตำบลวัง ตาลเพิ่มขึ้น						
		๔. จำนวนแหล่งท่องเที่ยว เพิ่มขึ้น						
ยุทธศาสตร์ที่ ๓ การพัฒนาด้าน สังคม การศึกษา ศาสนาวัฒนธรรม สาธารณสุขและการกีฬา	๑. เด็กเยาวชนสตรี ผู้สูงอายุ ผู้พิการ และด้อยโอกาส มี บทบาทและ คุณภาพชีวิตที่ดีขึ้น ประชาชนทุกเพศ วัยได้รับการส่งเสริม การศึกษาทุกระบบ มีความรู้ อนุรักษ์ ศิลปวัฒนธรรม ขนบธรรมเนียมและ ประเพณีของ ท้องถิ่นและ ทะนุบำรุง พระพุทธศาสนา	๑. ร้อยละ/จำนวน ของเด็ก เยาวชน สตรี ผู้สูงอายุ ผู้ พิการ และด้อยโอกาส มี คุณภาพชีวิตที่ดีขึ้น						
		๒. ร้อยละ/จำนวนของ ประชาชนที่ได้รับเบี้ยยังชีพ การสงเคราะห์และพัฒนา ศักยภาพ ผู้สูงอายุ ผู้พิการ ผู้ป่วยเอดส์ ผู้ยากไร้อย่าง ทั่วถึง						
		๓. เด็กอายุ ๒ - ๕ ปี ในพื้นที่ ได้รับการเตรียมความพร้อม ก่อนเข้าเรียนภาคบังคับและ ได้รับการพัฒนาศักยภาพครบ ทั้ง ๔ ด้าน ร้อยละ ๘๐						
		๔. การส่งเสริมและ สนับสนุนการอนุรักษ์ ศิลปวัฒนธรรม ขนบธรรมเนียมและ ประเพณีของท้องถิ่น						

ยุทธศาสตร์	เป้าประสงค์	ตัวชี้วัด	ค่าเป้าหมาย						
			๒๕๖๑	๒๕๖๒	๒๕๖๓	๒๕๖๔	๒๕๖๕	รวม ๕ ปี	
	๒. ส่งเสริมระบบการให้บริการสาธารณสุข สุขภาพและอนามัยของประชาชน การป้องกันโรค และควบคุมโรค การพัฒนาาระบบสุขภาพ กิจกรรรมการสร้างเสริมสุขภาพ กีฬาลานกีฬาชุมชน การจัดการแข่งขันกีฬาและนันทนาการ การป้องกันและแก้ไขปัญหายาเสพติด การสังคมสงเคราะห์ รวมทั้งสร้างชุมชนที่น่าอยู่	๕. ร้อยละของประชาชนที่มีจิตสำนึกในการอนุรักษ์และสืบสาน ศาสนา ศิลปวัฒนธรรมประเพณีและภูมิปัญญาท้องถิ่น							
		๖. ร้อยละของประชาชนที่ได้รับการส่งเสริมสุขภาพกาย และจิตที่ดีและมีส่วนรวมในการแก้ไขปัญหายาเสพติด							
		๗. จำนวน/ร้อยละของการก่อสร้างลานกีฬาชุมชน การจัดการแข่งขันกีฬาและนันทนาการ							
ยุทธศาสตร์ที่ ๔ การพัฒนาด้านอนุรักษ์ทรัพยากรธรรมชาติและสิ่งแวดล้อมอย่างยั่งยืน	๑. การอนุรักษ์ฟื้นฟูป่าไม้ ป่าไม้ ที่ดิน ทรัพยากรธรรมชาติที่ยั่งยืน การจัดการมลพิษ การจัดการขยะและของเสียอันตราย ทำให้หมู่บ้านหน้าอยู่	๑. ร้อยละของประชาชน/หมู่บ้านมีส่วนร่วมในการอนุรักษ์และใช้ประโยชน์ทรัพยากรธรรมชาติและสิ่งแวดล้อมได้อย่างยั่งยืน							
		๒. การส่งเสริม สนับสนุนการจัดการมลพิษ การจัดการขยะและของเสียอันตราย							
ยุทธศาสตร์ที่ ๕ การพัฒนาการบริหารจัดการบ้านเมืองที่ดี	๑. การบริหารจัดการตามหลักการบริหารกิจการบ้านเมืองที่ดี อย่างมีประสิทธิภาพ บุคลากรท้องถิ่นมีสมรรถนะ มีประสิทธิภาพในการปฏิบัติงานตอบสนองความต้องการของประชาชนได้	๑. ร้อยละของผู้เข้าร่วม/จำนวนหมู่บ้านมีส่วนร่วมการบริหารและการบริการตามหลักการบริหารจัดการที่ดี							
		๒. ร้อยละของจำนวนบุคลากรท้องถิ่น มีส่วนร่วมการบริหารและการบริการตามหลักการบริหารจัดการที่ดี							

๑.๖ กลยุทธ์

ยุทธศาสตร์ที่ ๑ การพัฒนาด้านโครงสร้างพื้นฐาน

- ๑.๑ พัฒนาโครงสร้างพื้นฐาน
- ๑.๒ พัฒนาการคมนาคม ถนน สะพาน ระบบระบายน้ำ
- ๑.๓ พัฒนาระบบสาธารณสุขภิโภคและสาธารณสุขการ
- ๑.๔ การขยายเขตไฟฟ้า ไฟฟ้าส่องสว่าง และการติดตั้งไฟฟ้าสาธารณะ
- ๑.๕ การก่อสร้าง ปรับปรุงอาคารสถานที่เพื่อรองรับการบริการประชาชน

ยุทธศาสตร์ที่ ๒ การส่งเสริมเศรษฐกิจ การเกษตร อุตสาหกรรมและการท่องเที่ยว

- ๒.๑ ส่งเสริมอาชีพเพื่อเพิ่มรายได้ให้แก่ประชาชนตามแนวทางปรัชญาของเศรษฐกิจพอเพียง
- ๒.๒ พัฒนาแหล่งน้ำเพื่อการเกษตร
- ๒.๓ พัฒนาและส่งเสริมการท่องเที่ยว แหล่งท่องเที่ยว
- ๒.๔ ส่งเสริมการพัฒนาการลงทุนด้านอุตสาหกรรม

ยุทธศาสตร์ที่ ๓ การพัฒนาด้านสังคม การศึกษา ศาสนาวัฒนธรรม สาธารณสุขและการกีฬา

- ๓.๑ ส่งเคราะห์และพัฒนาคุณภาพชีวิตเด็กสตรี ผู้สูงอายุ ผู้ด้อยโอกาสทางสังคมให้พึ่งพาตนเองได้
- ๓.๒ ป้องกันและแก้ไขปัญหาเสพติด
- ๓.๓ ส่งเสริมและจัดการศึกษาให้มีคุณภาพ
- ๓.๔ อนุรักษ์ ฟื้นฟู และสืบสานศาสนา ศิลปวัฒนธรรม ประเพณีภูมิปัญญาท้องถิ่นและปราชญ์ชาวบ้าน
- ๓.๕ ส่งเสริมการสาธารณสุขให้ประชาชนมีสุขภาพที่ดี
- ๓.๖ ส่งเสริมและสนับสนุนให้เด็ก เยาวชนและประชาชนได้ออกกำลังกาย
- ๓.๗ ส่งเสริมการรักษาความสงบเรียบร้อยและความปลอดภัยในชีวิตและทรัพย์สิน การป้องกันและบรรเทาสาธารณภัย

- ๓.๘ การส่งเสริม สนับสนุน การรักษาความสงบภายในตำบล

ยุทธศาสตร์ที่ ๔ การพัฒนาด้านอนุรักษ์ทรัพยากรธรรมชาติและสิ่งแวดล้อมอย่างยั่งยืน

- ๔.๑ อนุรักษ์ ฟื้นฟู และบริหารจัดการทรัพยากรธรรมชาติและสิ่งแวดล้อม
- ๔.๒ ส่งเสริมการลดปริมาณขยะให้ถูกหลักวิชาการ
- ๔.๓ ส่งเสริมและสนับสนุนการใช้พลังงานทดแทนเพื่อชุมชน

ยุทธศาสตร์ที่ ๕ การพัฒนาด้านบริหารจัดการบ้านเมืองที่ดี

- ๕.๑ ส่งเสริมและสนับสนุนให้ทุกภาคส่วนมีส่วนร่วมในการพัฒนาท้องถิ่น
- ๕.๒ เพิ่มประสิทธิภาพการปฏิบัติราชการและการให้บริการประชาชน
- ๕.๓ ส่งเสริมการปกครองในระบอบประชาธิปไตยอันมีพระมหากษัตริย์เป็นประมุข

๑.๗ จุดยืนทางยุทธศาสตร์

จุดยืนทางยุทธศาสตร์ (Positioning) ขององค์การบริหารส่วนตำบลวังตาล เป็นการกำหนดการพัฒนาที่ครอบคลุมภารกิจและกิจกรรมต่างๆ ขององค์การบริหารส่วนตำบลวังตาล ที่เกี่ยวข้องกับยุทธศาสตร์จำนวน ๗ ยุทธศาสตร์ และ ๑๙ กลยุทธ์ ดังนี้

ยุทธศาสตร์ที่ ๑ การพัฒนาด้านโครงสร้างพื้นฐาน

ระบายน้ำ

๑. สำรวจ ตรวจสอบ ก่อสร้าง ปรับปรุง บำรุงรักษาและซ่อมแซมถนน และระบบ

สาธารณูปการ

๒. สำรวจ ตรวจสอบ ก่อสร้าง ปรับปรุง บำรุงรักษาและซ่อมแซมสาธารณูปโภค

๓. การสร้างและพัฒนาแหล่งน้ำให้เชื่อมโยงและเป็นเครือข่ายที่เอื้อต่อการเกษตร

ยุทธศาสตร์ที่ ๒ การส่งเสริมเศรษฐกิจ การเกษตร อุตสาหกรรมและการท่องเที่ยว

ประชาชนมีรายได้เพิ่มขึ้น ตามแนวทางปรัชญาเศรษฐกิจพอเพียง

๑. การส่งเสริมเศรษฐกิจชุมชนให้มีความเข้มแข็ง มีศักยภาพในการพัฒนาอาชีพ

๒. การส่งเสริม สนับสนุน ปัจจัยการผลิตและการจัดตั้งกลุ่มทางการเกษตร

๓. การส่งเสริมการลงทุนด้านอุตสาหกรรม

ประชาสัมพันธ์การท่องเที่ยว

๔. การพัฒนาแหล่งท่องเที่ยว ส่งเสริมการท่องเที่ยวแบบบูรณาการ และการพัฒนาการ

ยุทธศาสตร์ที่ ๓ การพัฒนาด้านสังคม การศึกษา ศาสนาวัฒนธรรม สาธารณสุขและการกีฬา

และด้อยโอกาส

๑. การส่งเสริมพัฒนาบทบาทและคุณภาพชีวิตของเด็ก เยาวชนสตรี ผู้สูงอายุ ผู้พิการ

คุณภาพชีวิตของประชาชน

๒. การส่งเสริมการสร้างงานสร้างรายได้และพัฒนารวมกลุ่ม/องค์กร เพื่อพัฒนา

ศึกษา เพื่อสร้างโอกาสที่มีคุณภาพ

๓. การส่งเสริม สนับสนุน และพัฒนาการจัดการศึกษาทุกเพศวัยและบุคลากรทางการ

ท้องถิ่น

๔. การส่งเสริมและสนับสนุนการอนุรักษ์ศิลปวัฒนธรรมขนบธรรมเนียมและประเพณีของ

๕. การส่งเสริมทะนุบำรุงพระพุทธศาสนาให้เป็นองค์กรทางศาสนา

ของประชาชน กิจกรรมการสร้างเสริมสุขภาพ การป้องกันโรคและควบคุมโรค การพัฒนาระบบสุขภาพ การป้องกันและแก้ไขปัญหาเสพติด

๗. การส่งเสริมและสนับสนุนการกีฬา ลานกีฬาชุมชน การจัดการแข่งขันกีฬาและ

นันทนาการ

ยุทธศาสตร์ที่ ๔ การพัฒนาด้านอนุรักษ์ทรัพยากรธรรมชาติและสิ่งแวดล้อมอย่างยั่งยืน

ยั่งยืน

๑. การส่งเสริม สนับสนุนการอนุรักษ์พื้นที่ป่าไม้ ป่าไม้ ที่ดิน และทรัพยากรธรรมชาติที่

๒. การส่งเสริม สนับสนุน การจัดการมลพิษ การจัดการขยะและของเสียอันตราย

ยุทธศาสตร์ที่ 5 การพัฒนาด้านบริหารจัดการบ้านเมืองที่ดี

ที่ดีอย่างมีประสิทธิภาพ

๑. การส่งเสริมและพัฒนาคุณภาพการบริหารจัดการตามหลักการบริหารกิจการบ้านเมือง

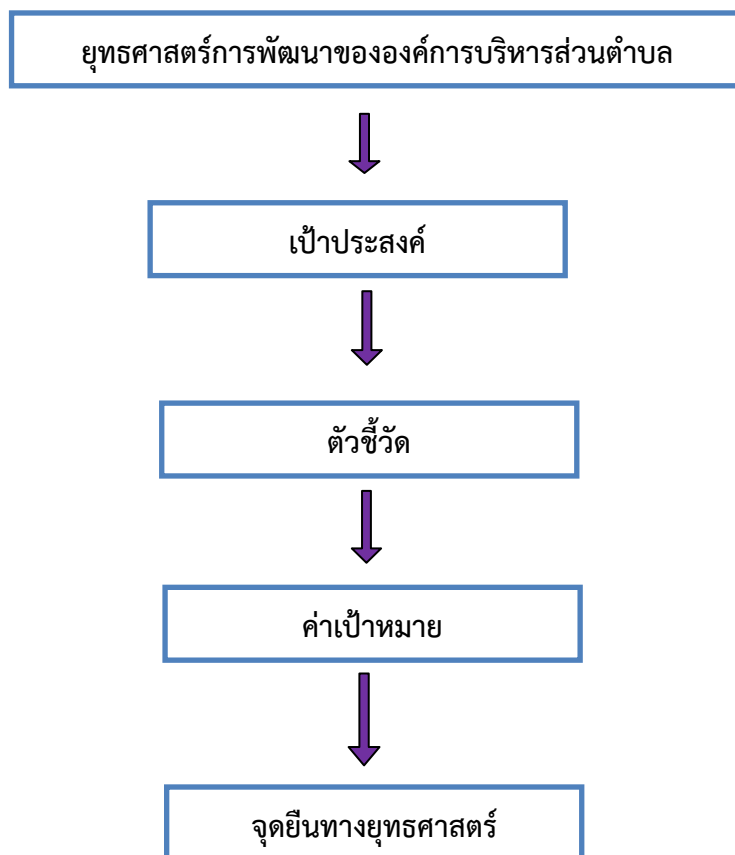
ปฏิบัติงาน

๒. การส่งเสริม สนับสนุนสมรรถนะหลักของบุคลากรท้องถิ่น เพื่อเพิ่มประสิทธิภาพการ

๓. ส่งเสริมให้เกิดการบริหารจัดการที่มีประสิทธิภาพ ตอบสนองความต้องการของประชาชนตามหลักการบริหารกิจการบ้านเมืองที่ดี

๑.๘ ความเชื่อมโยงของยุทธศาสตร์ในภาพรวม

การจัดทำแผนพัฒนาท้องถิ่นขององค์การบริหารส่วนตำบลวังตาล มีความเชื่อมโยงของยุทธศาสตร์ในภาพรวม ดังนี้



๑.๙ การวิเคราะห์กรอบการจัดทำยุทธศาสตร์ขององค์กรปกครองส่วนท้องถิ่น

องค์การบริหารส่วนตำบลวังตาล ได้จัดให้มีการประชาคมเพื่อรวบรวมความคิดเห็นในการพัฒนาท้องถิ่น ในการนี้จึงได้นำข้อมูลต่างๆ ซึ่งผ่านการแสดงความคิดเห็นจากประชาชน การสำรวจ/ออกพื้นที่ข้อมูลความจำเป็นพื้นฐาน (จปฐ) ข้อมูล กชช ๒ ค. และข้อมูลการจัดทำแผนพัฒนาหมู่บ้านของตำบลวังตาลมาวิเคราะห์และสรุปปัญหาความต้องการของประชาชนได้ ดังนี้

ปัญหา	สภาพปัญหา/สาเหตุ
๑. ด้านการศึกษา	๑.บุคลากรส่วนการศึกษาและทางการศึกษาไม่เพียงพอ
๒. ด้านเศรษฐกิจ	๑.ความยากจน ค่าครองชีพที่สูงขึ้น ๒.การใช้สารเคมีในกระบวนการผลิต ส่งผลต่อคุณภาพชีวิตของประชาชน ๓.ต้นทุนการผลิตสูง แต่ผลผลิตทางการเกษตรราคาตกต่ำทำให้รายได้ไม่เพียงพอ กับรายจ่าย ๔.ขาดการรวมกลุ่มของการเกษตรกรที่ชัดเจน ๕.ขาดเครื่องมือที่ทันสมัยในการประกอบอาชีพ ๖.พื้นที่การเกษตรจากภัยธรรมชาติ เช่น ภัยน้ำท่วม ภัยแล้ง แหล่งน้ำธรรมชาติที่มีอยู่ไม่สามารถส่งไปทั่วถึงพื้นที่ทางการเกษตร ๗.เส้นทางการขนส่งบางเส้นทางชำรุดเสียหาย และบางพื้นที่ที่มีทำการเกษตรถนนไม่ดีพอ
๓. ด้านสังคมกับ ทรัพยากรธรรมชาติและ สิ่งแวดล้อม	๑.ครอบครัว ชุมชนไม่เข้มแข็งพอ /สาเหตุการมีลูกก่อนวัยอันควร ไม่เข้าใจระบบ การบริหารจัดการการรวมกลุ่มหรือการสร้างชุมชนให้เข้มแข็ง ๒.น้ำเสีย ที่มีผลกระทบต่อความสงบสุขของประชาชนด้านสุขภาพและความ เป็นอยู่ทางสัมมาชีพที่ปกติ สาเหตุจากผู้ประกอบการภายในพื้นที่ตำบลวังตาล ปล่อยหรือทำให้น้ำที่เสียจากการประกอบการรั่วไหลหรือซึมออกมาภายนอกไหล เข้าสู่แหล่งเก็บน้ำเพื่อผลิตประปา และเพื่อการอุปโภคและการเกษตร ๓. แหล่งน้ำธรรมชาติบางแห่งกำลังจะชำรุด ทำให้บ้านเรือนหรือพื้นที่ทาง การเกษตรหรือที่ทำมาหากินเสียหาย /สาเหตุจากการลักลอบขุดทรายจากแหล่ง น้ำธรรมชาติ ๔.วัชพืชเกิดขึ้นทุกปีกับแหล่งน้ำธรรมชาติที่เป็นแหล่งเก็บน้ำเพื่อการเกษตรและ การอุปโภคบริโภค ๕.สภาพคลองหรือแหล่งน้ำธรรมชาติตื้นเขินทุกปี ๖.การบริหารจัดการขยะมูลฝอยและมลพิษยังไม่เรียบร้อยชัดเจน
๔.ด้านโครงสร้างพื้นฐานหรือ บริการสาธารณะ	๑.ถนนภายในตำบลวังตาลยังไม่เพียงพอทั่วถึง ชำรุดเสียหาย สาเหตุขาด งบประมาณที่เพียงพอ ๒.ไฟฟ้ายังไม่เพียงพอต่อการใช้สอยของประชาชน สาเหตุขาดงบประมาณไม่ เพียงพอ ๓.น้ำสำหรับอุปโภค บริโภคยังไม่สะอาดมาตรฐาน และประปายังไม่ทั่วถึงทุก ครัวเรือน /สาเหตุขาดงบประมาณในการทำระบบประปาที่ได้ระดับมาตรฐานและ การขยายเขตระบบประปา ๔.ระบบเสียงตามสายไม่นำมาใช้เพื่อการประชาสัมพันธ์แพร่ข่าวสารถึงประชาชน

ปัญหา	สภาพปัญหา/สาเหตุ
๕. ด้านการบริหารจัดการบ้านเมืองที่ดี	<p>๑.ภายในที่ทำการ อบต. พนักงานส่วนตำบลมีการโอน/ย้ายบ่อย และไม่เพียงพอต่อพันธกิจของ อบต.ที่มากมาย ประกอบกับหัวหน้าส่วนภายในต้องออกราชการถึงสองคน ผลการปฏิบัติงานบางตำแหน่งหรือบางหน้าที่ขาดความต่อเนื่องไม่ชัดเจน/ไม่ถูกต้องยังไม่มาตรฐานเพียงพอ /สาเหตุจาก ขาดการควบคุมการบริหารจัดการที่ดีที่ต้องชัดเจนตามมาตรฐาน ยังไม่เข้าใจเข้าถึงพันธกิจหลักของ อบต.ว่ามีอะไรบ้าง และต้องดำเนินการอย่างไร แค่นั้น ตลอดทั้งไม่นำหลักธรรมาภิบาล คุณธรรม จริยธรรม มาใช้อย่างจริงจัง</p> <p>๒. ภายนอกที่ทำการ อบต. การประสานงานระหว่างองค์กรต่าง ๆ ในพื้นที่ตำบลวังดาลยังไม่ทั่วถึงชัดเจน /สาเหตุ จากการบริหารจัดการภายในข้างต้น</p>

๓.๑๐ การประเมินสถานการณ์สภาพแวดล้อมภายนอกและภายในที่เกี่ยวข้อง

การวิเคราะห์ศักยภาพเพื่อประเมินสถานภาพการพัฒนาในปัจจุบันและโอกาสการพัฒนาในอนาคตขององค์การบริหารส่วนตำบลวังดาล ด้วยเทคนิค SWOT Analysis (จุดแข็ง จุดอ่อน โอกาสและอุปสรรค)

๑) ด้านการศึกษา ศาสนา และวัฒนธรรม

จุดแข็ง (Strengths)	จุดอ่อน (Weakness)
<p>๑.เป็นภารกิจ/อำนาจหน้าที่ตามกฎหมายของ อบต.</p> <p>๒.องค์กรมีความพร้อมในการดำเนินงานด้านการศึกษา ศาสนา และวัฒนธรรม</p> <p>๓.ผู้บริหารให้ความสำคัญในการพัฒนาคุณภาพการศึกษาให้ได้มาตรฐาน</p>	<p>๑.ประกาศคณะกรรมการการกระจายอำนาจให้แก่ อบต.ไม่เอื้อต่อการดำเนินงาน</p> <p>๒.ทั้งเจ้าหน้าที่ของรัฐและประชาชนส่วนมากไม่นำหลักคุณธรรมและจริยธรรมมาใช้กับชีวิตประจำวันอย่างจริงจัง</p>

โอกาส (Opportunity)	อุปสรรค (Treats)
<p>๑. แผนพัฒนาเศรษฐกิจและสังคมแห่งชาติ ฉบับที่ ๑๒ ให้ความสำคัญ</p> <p>๒. รัฐธรรมนูญกำหนดให้เรียนฟรี ๑๒ ปี</p>	<p>๑. บุคลากรด้านการศึกษาไม่เพียงพอ</p> <p>๒. โรงเรียนยังขาดแคลนสื่อเทคโนโลยีสารสนเทศ สื่อการเรียนการสอน และวัสดุทางการศึกษาที่ช่วยเสริมประสิทธิภาพเพิ่มขึ้น</p> <p>๓. ผู้ปกครองส่วนมากมีค่านิยมส่งบุตรหลานเข้าโรงเรียนที่มีชื่อเสียง</p> <p>๔. ขาดความต่อเนื่องในการส่งเสริมการสืบทอดวัฒนธรรมประเพณีท้องถิ่น</p> <p>๕. สภาพเศรษฐกิจปัจจุบันส่งผลต่อการศึกษาของเด็กและเยาวชน</p>

๒) ด้านเศรษฐกิจ

จุดแข็ง (Strengths)	จุดอ่อน (Weakness)
<p>๑. กรมส่งเสริมการปกครองท้องถิ่นให้ความสำคัญกำหนดเป็นนโยบาย โครงการเศรษฐกิจพอเพียงท้องถิ่น(ด้านการเกษตรและแหล่งน้ำ</p> <p>๒. ผู้บริหาร อบต.วังตาล วางรากฐานเศรษฐกิจคือ เน้นดำเนินการด้านระบบโครงสร้างพื้นฐาน อาทิ ถนน น้ำ ไฟฟ้า ให้มั่นคงทั่วถึงทุกหมู่บ้านและเชื่อมโยงถนนสายสำคัญที่เชื่อมโยงเส้นทางคมนาคมสายเศรษฐกิจ เช่น สาย ๓๐๔ เป็นต้น ตลอดทั้งให้ความสำคัญกับผู้ประกอบการภายในพื้นที่</p>	<p>๑. ขาดบุคลากรที่มีความรู้ความสามารถในการบริหารจัดการด้านเศรษฐกิจ และการพัฒนาอาชีพด้านต่าง ๆ</p> <p>๒. ผู้นำชุมชน ประชาชนขาดความเข้าใจการทำแผนพัฒนาท้องถิ่น</p> <p>๓. ขาดความร่วมมือที่ดีจากผู้ประกอบการบางแห่งภายในพื้นที่</p>

โอกาส (Opportunity)	อุปสรรค (Treats)
<p>๑. เป็นนโยบายที่รัฐบาลให้ความสำคัญ</p> <p>๒. การเกษตรเป็นการผลิตที่สำคัญของจังหวัด</p> <p>๓. การคมนาคมภาพรวมสะดวกเชื่อมโยงถึงกันตั้งแต่ต้นน้ำ กลางน้ำ และปลายน้ำ</p>	<p>๑. ค่าครองชีพสูงขึ้น</p> <p>๒. เทคโนโลยีสมัยใหม่ราคาแพง</p> <p>๓. ราคาผลผลิตทางการเกษตรตกต่ำ แต่ต้นทุนการผลิตสูง</p> <p>๔. การใช้สารเคมีในการเกษตร</p> <p>๕. ขาดการรวมกลุ่มของเกษตรกร การมีส่วนร่วมของชุมชนเป็นลักษณะต่างคนต่างทำ</p>

๓) ด้านสังคม

จุดแข็ง (Strengths)	จุดอ่อน (Weakness)
<p>๑. ผู้บริหารให้ความสำคัญ</p> <p>๒. เป็นภารกิจ อำนาจหน้าที่ตามกฎหมายของ อบต.</p> <p>๓. มีงบประมาณในการดำเนินการ</p> <p>๔. นโยบายรัฐบาล กระทรวงสำคัญที่เกี่ยวข้องให้ความสำคัญสนับสนุน อาทิ กระทรวงมหาดไทย กระทรวงพัฒนาสังคมและความมั่นคงของมนุษย์ ฯลฯ</p>	<p>๑. ขาดบุคลากรที่มีความรู้ความสามารถความเข้าใจในการดำเนินโครงการหรือการนำนโยบายของรัฐบาลหรือกระทรวง/จังหวัด มาแปรรูปปฏิบัติให้เกิดผลจริงเป็นรูปธรรม</p>

โอกาส (Opportunity)	อุปสรรค (Treats)
<p>๑. กีฬา : รัฐส่งเสริมกีฬาและการออกกำลังกาย</p> <p>๒. ยาเสพติด : รัฐบาลให้ความสำคัญในการแก้ไขปัญหาเสพติดมีแหล่งบำบัดฟื้นฟูทุกโรงพยาบาล</p> <p>๓. สังคมสังเคราะห์ : นโยบายกระจายอำนาจสู่ท้องถิ่น</p> <p>๔. ความปลอดภัยในชีวิตและทรัพย์สิน : ในตำบลมีสายตรวจตำบล และอปพร. รวมทั้งเจ้าหน้าที่ของ อบต.คอยดูแลความปลอดภัย</p> <p>๕. สาธารณสุข : รพ.ส่งเสริมสุขภาพประจำตำบล, มีอาสาสมัครสาธารณสุขของหมู่บ้าน,</p>	<p>๑. กีฬา : -ขาดพื้นที่สาธารณะในการเล่นกีฬา, ขาดอุปกรณ์การเล่นกีฬา การออกกำลังกาย, ขาดผู้มีความรู้ความสามารถเฉพาะด้านในการให้คำแนะนำอย่างถูกวิธี</p> <p>๒. ยาเสพติด : มีการลักลอบการผลิต จำหน่าย, สถาบันครอบครัวยังไม่เข้มแข็ง, ความเจริญทางวัตถุ/ค่านิยมในสังคมปัจจุบัน</p> <p>๓. สังคมสังเคราะห์ : ขาดโอกาสเข้าถึงบริการ, ไม่รู้สิทธิของตนเองในการขอรับความช่วยเหลือ, จำนวนผู้สูงอายุที่เพิ่มขึ้นในสังคม</p>

โอกาส (Opportunity)	อุปสรรค (Treats)
ประชาชนให้ความสำคัญด้านสาธารณสุขมากขึ้น	๔. ความปลอดภัยในชีวิตและทรัพย์สิน : เจ้าหน้าที่ไม่เพียงพอและดูแลไม่ทั่วถึง ๕. สาธารณสุข : มีโรคแปลกใหม่เกิดขึ้น, โรคติดต่อ ตามฤดูกาล เช่น ไข้เลือดออก

๔) ด้านบริการสาธารณสุข

จุดแข็ง (Strengths)	จุดอ่อน (Weakness)
๑. ผู้บริหารให้ความสำคัญ ๒. เป็นภารกิจ อำนาจหน้าที่ตามกฎหมายของ อปท.	๑. มีงบประมาณในการพัฒนาไม่เพียงพอต่อความต้องการของประชาชน

โอกาส (Opportunity)	อุปสรรค (Treats)
๑. เป็นนโยบายที่ยุทธศาสตร์จังหวัด นโยบายอำเภอ ให้ความสำคัญ	๑. ถนนในตำบลยังไม่ได้รับการพัฒนาให้ได้มาตรฐานและทั่วถึง

๕) ด้านทรัพยากรธรรมชาติและสิ่งแวดล้อม

จุดแข็ง (Strengths)	จุดอ่อน (Weakness)
๑. ผู้บริหารให้ความสำคัญ ๒. เป็นภารกิจ อำนาจหน้าที่ตามกฎหมายของ อปท.	๑. มีงบประมาณในการพัฒนาไม่เพียงพอต่อความต้องการของประชาชน

โอกาส (Opportunity)	อุปสรรค (Treats)
๑. เป็นนโยบายที่ยุทธศาสตร์จังหวัด นโยบายอำเภอ ให้ความสำคัญ ๒. เป็นพื้นที่ราบ ลุ่ม และมีทรัพยากรธรรมชาติอุดมสมบูรณ์	๑. แม่น้ำ ลำคลอง อ่างเก็บน้ำมีวัชพืช และน้ำเน่าเสีย ๒. ประชาชนและผู้ประกอบการบางแห่งขาดความร่วมมือในการอนุรักษ์ ฟื้นฟู

๖) ด้านบริหารจัดการบ้านเมืองที่ดี

จุดแข็ง (Strengths)	จุดอ่อน (Weakness)
๑. ผู้บริหารให้ความสำคัญ ๒. เป็นภารกิจ อำนาจหน้าที่ตามกฎหมายของ อปท. ๓. มีการรับฟังความคิดเห็นของทุกภาคส่วน	๑. มีระเบียบกฎหมายนโยบายที่เกี่ยวข้องจำนวนมาก และมีการปรับเปลี่ยนบ่อยครั้ง บางเรื่องมีซ้ำซ้อน ทำให้ผู้ปฏิบัติงานสับสนไม่ชัดเจน และปฏิบัติงานยุ่งยากตามไปด้วย ๒. พนักงานส่วนตำบลมีไม่เพียงพอต่อความเป็นจริงในทางปฏิบัติตามพันธกิจของ อปท. และมีการโอน/ย้ายบ่อยมาก

โอกาส (Opportunity)	อุปสรรค (Treats)
๑. เป็นนโยบายรัฐบาล ยุทธศาสตร์ชาติ ๒๐ ปี และแผนพัฒนาเศรษฐกิจและสังคมแห่งชาติฉบับที่ ๑๒ ให้ความสำคัญ พร้อมวางรากฐานที่เล็งเห็นผลการปฏิบัติที่ต่อเนื่องแม้จะเปลี่ยนแปลงรัฐบาลใหม่	๑. พนักงานส่วนตำบล ผู้นำชุมชนไม่เข้าใจ ไม่เข้าถึงแผนการพัฒนาท้องถิ่น กรอบอำนาจหน้าที่ และพันธกิจหลักของ อปท. ที่แท้จริง

๑.๑๑ การประเมินสถานการณ์สภาพแวดล้อมภายนอกที่เกี่ยวข้อง

ในการจัดทำแผนพัฒนาท้องถิ่น (พ.ศ. ๒๕๖๑ – ๒๕๖๕) ขององค์การบริหารส่วนตำบลวังตาล นั้น ได้ทำการประเมินสถานการณ์สภาพแวดล้อมภายนอกที่เกี่ยวข้อง ซึ่งมีรายละเอียดดังนี้

ด้าน	สถานการณ์สภาพแวดล้อมภายนอกที่เกี่ยวข้อง	ข้อบ่งชี้และปริมาณของปัญหา/ความต้องการ	พื้นที่เป้าหมาย/กลุ่มเป้าหมาย	ความคาดหวังและแนวโน้มนาคต
๑. โครงการสร้างพื้นฐาน	๑) ขาดแคลนแหล่งน้ำในการเกษตรและน้ำประปาสำหรับอุปโภค-บริโภคยังไม่พอเพียงและยังไม่ได้มาตรฐาน	- แหล่งน้ำและน้ำประปาในการอุปโภค-บริโภค	- ในเขต อบต.	- ประชาชนมีแหล่งน้ำและมีน้ำประปาใช้อย่างพอเพียงมีคุณภาพตามมาตรฐานมากขึ้น
	๒) ไฟฟ้าส่องสว่างทางและที่สาธารณะยังไม่สามารถดำเนินการครอบคลุมพื้นที่ได้ทั้งหมด	- ไฟฟ้า	- ทางและที่สาธารณะในเขต อบต.	- ทางและที่สาธารณะมีแสงสว่างเพียงพอประชาชนได้รับความสะดวกในการสัญจรไปมาและป้องกันการเกิดอาชญากรรมได้
	๓) หมู่บ้านขยายมากขึ้นระบบระบายน้ำยังไม่เพียงพอ	- ราง/ท่อระบายน้ำ	- พื้นที่ใน อบต.	- มีรางระบายน้ำสามารถระบายน้ำได้สะดวก ไม่อุดตัน ไม่ส่งกลิ่นเหม็นก่อความรำคาญ
	๔) ถนนในตำบล ยังเป็นถนนดิน ถนนลูกรัง และเป็นหลุม - บ่อ	- ถนน	- ทางและที่สาธารณะในเขต อบต.	- มีถนนให้ประชาชนได้สัญจรไปมาสะดวก
	๕) ประชาชนต้องการเส้นทางในการสัญจรไปมาเพิ่มมากขึ้นและอบต. ไม่สามารถดำเนินการได้เนื่องจากงบประมาณมีไม่เพียงพอ	- เส้นทางคมนาคม	- เส้นทางคมนาคมที่เป็นสาธารณะและประชาชนมีความต้องการให้ดำเนินการ	- มีเส้นทางในการคมนาคมเพียงพอและ ประชาชนได้รับความสะดวกในการสัญจรไปมา
๒. ด้านงานส่งเสริมคุณภาพชีวิต	๑) มีการระบาดของโรคอุบัติใหม่ โรคระบาด โรคติดต่อ	- ด้านสาธารณสุข	- ในเขต อบต.	ในพื้นที่ไม่มีการระบาดของโรคอุบัติใหม่ โรคระบาด โรคติดต่อ
	๒) ประชาชนในพื้นที่ป่วยเป็นโรคเรื้อรังแนวโน้มที่เพิ่มขึ้น เช่น เบาหวาน ความดัน		- ประชาชนกลุ่มเสี่ยงและผู้ป่วย	
	๓) ปริมาณขยะและน้ำเสียเพิ่มมากขึ้น		- ในเขต อบต.	- ปริมาณขยะและน้ำเสียถูกกำจัดให้หมดด้วยวิธีการที่ถูกต้อง
	๔) ประชาชนบริโภคอาหารที่ปลอดภัย		- ประชาชนในเขต อบต.	- ประชาชนทราบและสามารถเลือกบริโภคอาหารที่ปลอดภัยได้ถูกต้อง
	๕) ประชาชนในพื้นที่บางรายมีที่อยู่อาศัยไม่มั่นคงแข็งแรง	- ที่อยู่อาศัย	- ประชาชนในพื้นที่ที่ได้รับความเดือนร้อนเรื่องที่อยู่อาศัย	- ประชาชนในพื้นที่ได้รับความช่วยเหลือซ่อมแซมที่อยู่อาศัยให้มั่นคงแข็งแรง
	๖) มีการขยายตัวของประชากรเพิ่มมากขึ้นทำให้เกิดการขยายตัวของอาคารบ้านเรือนทำให้เกิดเป็นชุมชนแออัด	- ประชากร	- พื้นที่ในเขต อบต.	- ควบคุมการก่อสร้างอาคารบ้านเรือนการพิจารณาออกใบอนุญาตเพื่อไม่เกิดปัญหาจากการก่อสร้างอาคาร

ด้าน	สถานการณ์ภาพแวดล้อมภายนอกที่เกี่ยวข้อง	ข้อช่วยและปริมาณของปัญหา/ความต้องการ	พื้นที่เป้าหมาย/กลุ่มเป้าหมาย	ความคาดหวังและแนวโน้มอนาคต
	ประชาชนบางครัวเรือนบริโภค-บริโภคน้ำที่ยังไม่สะอาดและมีสิ่งเจือปน เช่น จากน้ำฝน น้ำที่ไม่ได้คุณภาพ มีตะกอน	- การอุปโภค-บริโภค	- ประชาชนในเขต อบต.	- ประชาชนบริโภคน้ำที่สะอาดถูกสุขลักษณะ
	๑) การศึกษาสื่อการเรียนการสอนยังไม่พอเพียง เด็กนักเรียนไม่ได้รับการศึกษาต่อในระดับที่สูงกว่าชั้นพื้นฐาน และขาดงบประมาณในการศึกษาครอบครัวยากจน	- สังคมในชุมชน	- เด็กนักเรียนในเขต อบต.	- มีสื่อการเรียนการสอนที่พอเพียง เด็กนักเรียนได้รับการศึกษาที่สูงขึ้น มีงบประมาณในการศึกษาเล่าเรียน
	๒) เด็กและผู้สูงอายุบางครอบครัว ผู้สูงอายุอยู่ตามลำพังและรับภาระในการดูแลเด็ก		- ผู้สูงอายุและเด็กในเขต อบต.	- ผู้สูงอายุและเด็กได้รับการดูแลที่ดี
	๓) ผู้พิการไม่ได้รับความช่วยเหลือในดำรงชีวิต		- ผู้พิการในเขต อบต.	- ผู้พิการได้รับความช่วยเหลือในการดำรงชีวิตและทั่วถึง
	๔) เยาวชนและวัยรุ่นติดเกมส์ สิ่งลามก บุหรี่ เหล้า สาเสพติดและท้องก่อนวัยอันสมควร		- เยาวชนและวัยรุ่นในเขต อบต.	- เยาวชนและวัยรุ่นมีอนาคตที่ดี
	๕) ประชาชนกรอายุตั้งแต่ ๓๕ ขึ้นไป ไม่ได้ตรวจสุขภาพประจำปี จำนวน ๒๙๑ คน		- ประชาชนในเขต อบต. ที่อายุ ๓๕ ขึ้นไป	- ประชาชนที่อายุ ๓๕ ขึ้นไปได้รับการตรวจสุขภาพทุกคน
	๖) ประชากรที่สูบบุหรี่ จำนวน ๓๐๐ คน ดื่มสุรา จำนวน ๑๗๑ คน		- ประชาชนที่สูบบุหรี่และดื่มสุรา	- ประชาชนเลิกสูบบุหรี่และเลิกดื่มสุรา
๓. ด้านการวางแผน การส่งเสริมการลงทุนพาณิชย์กรรมและการท่องเที่ยว	๑) ประชาชนไม่มีการวางแผนในการดำเนินงาน	- การวางแผน	- ประชาชนในเขตเทศบาล	- ประชาชนสามารถวางแผนการดำเนินงานได้เอง
	๒) ขาดแหล่งเงินทุนในการทำกิจการและประกอบอาชีพ	- การลงทุน	- ประชาชนในเขตเทศบาล	- มีแหล่งเงินทุนในการทำกิจการและประกอบอาชีพ
	๓) ประชาชนขาดสถานที่จำหน่ายสินค้า	- การพาณิชย์กรรม	- ร้านค้าแผงลอย	- ร้านค้าแผงลอยมีสถานที่ในการขายจำหน่ายสินค้า
	๔) ผลผลิตทางการเกษตรราคาตกต่ำระยะทางในการขนส่งผลผลิตไกลจากแหล่งรับซื้อ		- เกษตรกรในพื้นที่	- ผลผลิตมีราคาสูงขึ้น
	๕) ค่าแรงต่ำค่าครองชีพสูงขาดแคลนการจ้างงาน		- ผู้ประกอบอาชีพรับจ้าง	- ค่าแรงสูงขึ้นเหมาะสมกับค่าครองชีพ มีการจ้างงานมากขึ้น
	๖) ครัวเรือนมีรายได้เฉลี่ยต่อปีต่ำกว่า ๓๐,๐๐๐ บาท จำนวน ๙ ครัวเรือน		- ประชาชนที่มีรายได้ต่ำกว่าเกณฑ์มาตรฐาน	- ไม่มีครัวเรือนที่ตกเกณฑ์มาตรฐานรายได้

ด้าน	สถานการณ์ภาพแวดล้อมภายนอกที่เกี่ยวข้อง	ขอบข่ายและปริมาณของปัญหา/ความต้องการ	พื้นที่เป้าหมาย/กลุ่มเป้าหมาย	ความคาดหวังและแนวโน้มอนาคต
	๗) ในเขต อบต. ไม่มีแหล่งท่องเที่ยวและกิจกรรมการท่องเที่ยว	- การท่องเที่ยว	- ในเขต อบต.	- มีแหล่งท่องเที่ยวในเขต อบต. และส่งเสริมกิจกรรมการท่องเที่ยวเพิ่มมากขึ้น
๔. ด้านการจัดระเบียบชุมชนและการรักษาความสงบเรียบร้อย	๑) การจราจรบนถนนมีเพิ่มมากขึ้นอาจทำให้เกิดอุบัติเหตุขึ้นได้	- การจราจร	ประชาชนที่สัญจรไปมาบนถนน	มีระบบควบคุมการจราจร เช่น ติดตั้งสัญญาณไคระพริบเพื่อเตือนให้ระมัดระวัง
	๒) มีการทำลายและลักขโมยทรัพย์สินของประชาชนและราชการ รวมทั้งเกิดการทะเลาะวิวาทกันในชุมชน	- การรักษาความปลอดภัยในชีวิตและทรัพย์สินของประชาชน	- ประชาชนและส่วนราชการ	- มีการป้องกันและรักษาความปลอดภัยในชีวิตและทรัพย์สินของประชาชนและส่วนราชการ เช่น การติดตั้งกล้องวงจรปิด การให้ผู้นำอปพร. ควบคุมและระงับเหตุทะเลาะวิวาท
๕. ด้านการบริหารจัดการและการอนุรักษ์ทรัพยากรธรรมชาติและสิ่งแวดล้อม	๑) เป็นพื้นที่ที่มีดินเค็มและน้ำใต้ดินเป็นน้ำเค็มหรือมีรสกร่อย ไม่สามารถใช้ในการเกษตรและอุปโภค-บริโภคได้	- ดินและน้ำใต้ดิน	- พื้นที่ในเขต อบต.	- ปัญหาเรื่องดินเค็มลดลง จัดหาแหล่งน้ำจากแหล่งอื่นเพิ่มมากขึ้น
	๒) มีปัญหาเรื่องขยะและสัตว์เลี้ยงเพิ่มมากขึ้นส่งกลิ่นเหม็นรำคาญ	- สิ่งแวดล้อม	- ผู้ประกอบการและชุมชนในเขตพื้นที่ อบต.	- ปัญหาขยะและสัตว์เลี้ยงลดลง ประชาชนสามารถกำจัดขยะและมูลสัตว์ได้โดยไม่ส่งผลกระทบต่อชุมชน
	๓) การเผาป่า ตอซังข้าว เกิดมลพิษทางอากาศ		- ประชาชน/ชุมชนในพื้นที่ อบต.	- การเผาป่า ตอซังข้าวลดลง สภาพอากาศดีขึ้น
๖. ด้านศิลปะวัฒนธรรมจารีตประเพณีและภูมิปัญญาท้องถิ่น	๑) ศิลปะ วัฒนธรรม จารีตประเพณีและภูมิปัญญาท้องถิ่น ถูกลืมเลือนไปมาก	- ศิลปะ วัฒนธรรม จารีต ประเพณีและภูมิปัญญาท้องถิ่น ถูกลืมเลือนไปมาก	- ประชาชนในเขต อบต.	- ยกย่อง เชิดชูคนดีหรือปราชญ์ชาวบ้านในโอกาสต่างๆ เพื่อเป็นตัวอย่างแก่เยาวชนและประชาชน ศิลปะ วัฒนธรรม จารีต ประเพณีและภูมิปัญญาท้องถิ่น ไม่ถูกลืมและคงอยู่สืบไป

ส่วนที่ ๓
ผลการวิเคราะห์การติดตามและประเมินผล

๑. ผลการพิจารณาการติดตามและประเมินผลยุทธศาสตร์เพื่อความสอดคล้องแผนพัฒนาท้องถิ่น

๑.๑ สรุปคะแนนประเมินผลยุทธศาสตร์

ผลการให้คะแนนยุทธศาสตร์ขององค์การบริหารส่วนตำบลวังดาล เมื่อวันที่ ๒๙ พฤศจิกายน ๒๕๖๒

เป็นดังนี้

ลำดับ	ประเด็นพิจารณา	คะแนนเต็ม	คะแนนที่ได้	ร้อยละของคะแนนเต็ม
๑	ข้อมูลสภาพทั่วไปและข้อมูลพื้นฐานขององค์การบริหารส่วนตำบลวังดาล	๒๐	๑๙.๗๔	๑๙.๗๔
๒	การวิเคราะห์สภาพการณ์และศักยภาพ	๒๐	๑๘.๘๖	๑๘.๘๖
๓	ยุทธศาสตร์ ประกอบด้วย	๖๐	๕๙.๒๔	๕๙.๒๔
	๓.๑ ยุทธศาสตร์ขององค์กรปกครองส่วนท้องถิ่น	๑๐	๑๐	๑๐.๐๐
	๓.๒ ยุทธศาสตร์ขององค์การบริหารส่วนตำบลวังดาลในเขตจังหวัด	๑๐	๑๐	๑๐.๐๐
	๓.๓ ยุทธศาสตร์จังหวัด	๑๐	๙.๓๗	๙.๓๗
	๓.๔ วิสัยทัศน์	๕	๔.๘๗	๔.๘๗
	๓.๕ กลยุทธ์	๕	๕	๕.๐๐
	๓.๖ เป้าประสงค์ของแต่ละประเด็นกลยุทธ์	๕	๕	๕.๐๐
	๓.๗ จุดยืนทางยุทธศาสตร์	๕	๕	๕.๐๐
	๓.๘ แผนงาน	๕	๕	๕.๐๐
	๓.๙ ความเชื่อมโยงของยุทธศาสตร์ในภาพรวม	๕	๕	๕.๐๐
	๓.๑๐ ผลผลิต/โครงการ	๕	๕	๕.๐๐
	รวมคะแนน	๑๐๐	๙๗.๘๔	๙๗.๘๔

๑.๒ ข้อมูลสภาพทั่วไปและข้อมูลพื้นฐาน

รายละเอียดการให้คะแนนยุทธศาสตร์ขององค์การบริหารส่วนตำบลวังดาลในแต่ละประเด็นเป็นดังนี้

ลำดับ	ประเด็นพิจารณา	คะแนน เต็ม	คะแนน ที่ได้	ร้อยละของ คะแนนเต็ม	ความเห็นของ คณะกรรมการติดตาม และประเมินผลแผน
๑	ข้อมูลสภาพทั่วไปและข้อมูลพื้นฐานของ องค์กรปกครองส่วนท้องถิ่น				
	๑.๑ ข้อมูลเกี่ยวกับด้านกายภาพ เช่น ที่ตั้งของ หมู่บ้าน/ชุมชน/ตำบล ลักษณะภูมิประเทศ ลักษณะภูมิอากาศ ลักษณะของดิน ลักษณะ ของแหล่งน้ำ ลักษณะของไม้/ป่าไม้ ฯลฯ ด้าน การเมือง/การปกครอง เช่น เขตการปกครอง การเลือกตั้ง ฯลฯ	(๓)	๓	๑๕	
	๑.๒ ข้อมูลเกี่ยวกับด้านการเมือง/การปกครอง เช่น เขตการปกครอง การเลือกตั้ง ฯลฯ ประชากร เช่น ข้อมูลเกี่ยวกับจำนวนประชากร และช่วงอายุและจำนวนประชากร ฯลฯ	(๒)	๒	๑๐	
	๑.๓ ข้อมูลเกี่ยวกับสภาพทางสังคม เช่น การศึกษา สาธารณสุข อาชญากรรม ยาเสพติด การสังคมสงเคราะห์ ฯลฯ	(๒)	๒	๑๐	
	๑.๔ ข้อมูลเกี่ยวกับระบบบริการพื้นฐาน เช่น การคมนาคมขนส่ง การไฟฟ้า การประปา โทรศัพท์ ฯลฯ	(๒)	๑.๘๗	๙.๓๕	
	๑.๕ ข้อมูลเกี่ยวกับระบบเศรษฐกิจ เช่น การเกษตร การประมง การปศุสัตว์ การบริการ การท่องเที่ยว อุตสาหกรรม การพาณิชย์/กลุ่ม อาชีพ แรงงาน ฯลฯ และเศรษฐกิจพอเพียง ท้องถิ่น (ด้านการเกษตรและแหล่งน้ำ)	(๒)	๑.๘๗	๙.๓๕	
	๑.๖ ข้อมูลเกี่ยวกับศาสนา ประเพณี วัฒนธรรม เช่น การนับถือศาสนา ประเพณีและงาน ประจำปี ภูมิปัญญาท้องถิ่น ภาษาถิ่น สินค้า พื้นเมืองและของที่ระลึก ฯลฯ และอื่น ๆ	(๒)	๒	๑๐	
	๑.๗ ข้อมูลเกี่ยวกับทรัพยากรธรรมชาติ เช่น น้ำ ป่าไม้ ภูเขา คุณภาพของทรัพยากรธรรมชาติ ฯลฯ	(๒)	๒	๑๐	
	๑.๘ การสำรวจและจัดเก็บข้อมูลเพื่อการจัดทำ แผนพัฒนาท้องถิ่นหรือการใช้ข้อมูล จปฐ.	(๒)	๒	๑๐	
	๑.๙ การประชุมประชาคมท้องถิ่น รูปแบบ วิธีการ และการดำเนินการประชุมประชาคม ท้องถิ่น โดยใช้กระบวนการร่วมคิด ร่วมทำ ร่วม ตัดสินใจ ร่วมตรวจสอบ ร่วมรับประโยชน์ ร่วม แก้ปัญหา ปรึกษาหารือ แลกเปลี่ยนเรียนรู้ เพื่อ แก้ปัญหาสำหรับการพัฒนาท้องถิ่นตามอำนาจ หน้าที่ขององค์การบริหารส่วนตำบลวังดาล	(๓)	๓	๑๕	
	รวม	๒๐	๑๙.๗๔	๙๘.๗๐	

สรุปความเห็นและข้อเสนอแนะในภาพรวมของข้อมูลสภาพทั่วไปและข้อมูลพื้นฐานขององค์การบริหารส่วนตำบลวังตาล

พบว่าข้อมูลสภาพทั่วไปมีความครอบคลุม ครบถ้วน ทั้งข้อมูลด้านกายภาพ ภูมิศาสตร์ต่าง ๆ การเมืองการปกครอง สภาพสังคม บริการพื้นฐานในพื้นที่ ระบบเศรษฐกิจ ศาสนาและวัฒนธรรม ทรัพยากรธรรมชาติ และฐานข้อมูลที่สำคัญอื่น ๆ

๑.๓ การวิเคราะห์สภาพการณ์และศักยภาพ

ลำดับ	ประเด็นพิจารณา	คะแนน เต็ม	คะแนน ที่ได้	ร้อยละของ คะแนน เต็ม	ความเห็นของ คณะกรรมการติดตาม และประเมินผลแผน
๒	การวิเคราะห์สภาพการณ์และศักยภาพ	๒๐			
	๒.๑ การวิเคราะห์ที่ครอบคลุมความเชื่อมโยง ความสอดคล้องยุทธศาสตร์จังหวัด ยุทธศาสตร์ การพัฒนาขององค์การบริหารส่วนตำบลวังตาล ในเขตจังหวัด ยุทธศาสตร์ขององค์การบริหาร ส่วนตำบลวังตาล นโยบายของผู้บริหารท้องถิ่น รวมถึงความเชื่อมโยงแผนยุทธศาสตร์ชาติ ๒๐ ปี แผนพัฒนาเศรษฐกิจและสังคมแห่งชาติ และ Thailand ๔.๐	(๕)	๔.๘๗	๒๔.๓๕	
	๒.๒ การวิเคราะห์การใช้ผังเมืองรวมหรือผัง เมืองเฉพาะและการบังคับใช้ ผลของการบังคับ ใช้ สภาพการณ์ที่เกิดขึ้นต่อการพัฒนาท้องถิ่น	(๓)	๒.๗๕	๑๓.๗๕	
	๒.๓ การวิเคราะห์ทางสังคม เช่น ด้านแรงงาน การศึกษา สาธารณสุข ความยากจน อาชญากรรม ปัญหายาเสพติด เทคโนโลยี จารีต ประเพณี วัฒนธรรม ภูมิปัญญาท้องถิ่น เป็นต้น	(๓)	๒.๗๕	๑๓.๗๕	
	๒.๔ การวิเคราะห์ทางเศรษฐกิจ ข้อมูลด้าน รายได้ครัวเรือน การส่งเสริมอาชีพ กลุ่มอาชีพ กลุ่มทางสังคม การพัฒนาอาชีพและกลุ่มต่าง ๆ สภาพทางเศรษฐกิจและความเป็นอยู่ทั่วไป เป็น ต้น	(๓)	๒.๖๒	๑๓.๑๐	
	๒.๕ การวิเคราะห์สิ่งแวดล้อม พื้นที่สีเขียว ธรรมชาติต่าง ๆ ทางภูมิศาสตร์ กระบวนการ หรือสิ่งที่เกิดขึ้น การประติษฐ์ที่มีผลต่อ สิ่งแวดล้อมและการพัฒนา	(๓)	๓	๑๕	
	๒.๖ ผลการวิเคราะห์ศักยภาพเพื่อประเมิน สถานภาพการพัฒนาในปัจจุบันและโอกาสการ พัฒนาในอนาคตของท้องถิ่น ด้วยเทคนิค SWOT Analysis ที่อาจส่งผลต่อการดำเนินงานได้แก่ S-Strength (จุดแข็ง) W-Weakness (จุดอ่อน) O-Opportunity (โอกาส) และ T-Threat (อุปสรรค)	(๓)	๒.๘๗	๑๔.๓๕	
	รวม	๒๐	๑๘.๘๖	๙๔.๓๐	

ข้อมูลการวิเคราะห์สภาพการณ์และศักยภาพภายในองค์การบริหารส่วนตำบลวังตาล ได้มีการนำเสนอ
ข้อมูลต่างๆที่เกี่ยวข้องไว้ได้ครบถ้วน เพียงพอในการนำไปเป็นข้อมูลในการวิเคราะห์เพื่อวางแผนพัฒนาท้องถิ่น

๑.๔ ยุทธศาสตร์

ลำดับ	ประเด็นพิจารณา	คะแนน เต็ม	คะแนน ที่ได้	ร้อยละของ คะแนน เต็ม	ความเห็นของ คณะกรรมการติดตาม และประเมินผลแผน
๓	ยุทธศาสตร์	๖๐			
	๓.๑ ยุทธศาสตร์ขององค์การบริหารส่วนตำบลวังดาล สอดคล้องกับสภาพสังคม เศรษฐกิจ สิ่งแวดล้อมของท้องถิ่น ประเด็นปัญหาการพัฒนาและแนวทางการพัฒนาที่สอดคล้องกับยุทธศาสตร์ขององค์การบริหารส่วนตำบลวังดาล และเชื่อมโยงหลักปรัชญาเศรษฐกิจพอเพียงของชาติ ๒๐ ปี แผนพัฒนาเศรษฐกิจและสังคมแห่งชาติ และThailand ๔.๐	(๑๐)	๑๐	๑๖.๖๖	
	๓.๒ ยุทธศาสตร์ขององค์การบริหารส่วนตำบลวังดาลในเขตจังหวัด สอดคล้องและเชื่อมโยงกับสภาพสังคม เศรษฐกิจ สิ่งแวดล้อมของท้องถิ่น และยุทธศาสตร์จังหวัด และเชื่อมโยงหลักปรัชญาเศรษฐกิจพอเพียงของชาติ ๒๐ ปี แผนพัฒนาเศรษฐกิจและสังคมแห่งชาติ และThailand ๔.๐	(๑๐)	๑๐	๑๖.๖๖	
	๓.๓ ยุทธศาสตร์จังหวัด สอดคล้องกับแผนพัฒนาเศรษฐกิจและสังคมแห่งชาติ แผนการบริหารราชการแผ่นดิน นโยบาย/ยุทธศาสตร์ คสช. และนโยบายรัฐบาลหลักปรัชญาเศรษฐกิจพอเพียงของชาติ ๒๐ ปี และThailand ๔.๐	(๑๐)	๙.๓๗	๑๕.๖๑	
	๓.๔ วิสัยทัศน์ วิสัยทัศน์ ซึ่งมีลักษณะแสดงสถานภาพที่องค์การบริหารส่วนตำบลวังดาลต้องการจะเป็นหรือบรรลุถึงอนาคตอย่างชัดเจน สอดคล้องกับโอกาสและศักยภาพที่เป็นลักษณะเฉพาะขององค์การบริหารส่วนตำบลวังดาล และสัมพันธ์กับโครงการพัฒนาท้องถิ่น	(๕)	๔.๘๗	๘.๑๑	
	๓.๕ กลยุทธ์ แสดงให้เห็นช่องทาง วิธีการ ภารกิจหรือสิ่งที่ต้องทำตามอำนาจหน้าที่ขององค์การบริหารส่วนตำบลวังดาลที่จะนำไปสู่การบรรลุวิสัยทัศน์หรือแสดงให้เห็นถึงความชัดเจนในสิ่งที่จะดำเนินการให้บรรลุวิสัยทัศน์นั้น	(๕)	๕	๘.๓๓	

ลำดับ	ประเด็นพิจารณา	คะแนน เต็ม	คะแนน ที่ได้	ร้อยละของ คะแนน เต็ม	ความเห็นของ คณะกรรมการติดตาม และประเมินผลแผน
	๓.๖ เป้าประสงค์ของแต่ละประเด็นกลยุทธ์ เป้าประสงค์ของแต่ละประเด็นกลยุทธ์มีความ สอดคล้องและสนับสนุนต่อกิจกรรมที่จะเกิดขึ้น มุ่ง หมายถึงสิ่งใดที่ชัดเจน	(๕)	๕	๘.๓๓	
	๓.๗ จุดยืนทางยุทธศาสตร์ (Positioning) ความมุ่งมั่นอันแน่วแน่ในการวางแผนพัฒนา ท้องถิ่น เพื่อให้บรรลุวิสัยทัศน์ขององค์การบริหาร ส่วนตำบลวังดาล ซึ่งเกิดจากศักยภาพของพื้นที่ จริง ที่จะนำไปสู่ผลสำเร็จทางยุทธศาสตร์	(๕)	๕	๘.๓๓	
	๓.๘ แผนงาน แผนงานหรือจุดมุ่งหมายเพื่อการพัฒนาในอนาคต กำหนดจุดมุ่งหมายในเรื่องใดเรื่องหนึ่งหรือ แผนงานที่เกิดจากเป้าประสงค์ ตัวชี้วัด ค่า เป้าหมาย กลยุทธ์ จุดยืนทางยุทธศาสตร์และ ยุทธศาสตร์ขององค์การบริหารส่วนตำบลวังดาลที่ มีความชัดเจน นำไปสู่การจัดทำโครงการพัฒนา ท้องถิ่นในแผนพัฒนาท้องถิ่น โดยระบุแผนงาน และความเชื่อมโยงดังกล่าว	(๕)	๕	๘.๓๓	
	๓.๙ ความเชื่อมโยงของยุทธศาสตร์ในภาพรวม ความเชื่อมโยงองค์รวมที่นำไปสู่การพัฒนาท้องถิ่น ที่เกิดผลผลิต/โครงการจากแผนยุทธศาสตร์ชาติ ๒๐ ปี แผนพัฒนาเศรษฐกิจและสังคมแห่งชาติ ฉบับที่ ๑๒ Thailand๔.๐ แผนพัฒนาภาค/ แผนพัฒนากลุ่มจังหวัด/แผนพัฒนาจังหวัด ยุทธศาสตร์การพัฒนาขององค์การบริหารส่วน ตำบลวังดาลในเขตจังหวัดและยุทธศาสตร์ของ องค์การบริหารส่วนตำบลวังดาล	(๕)	๕	๘.๓๓	
	รวม	๒๐	๕๙.๒๔	๘๘.๖๙	

สรุปความเห็นและข้อเสนอแนะในภาพรวมของยุทธศาสตร์

จัดทำแผนพัฒนาท้องถิ่นขององค์การบริหารส่วนตำบลวังดาล มีความสัมพันธ์กับแผนยุทธศาสตร์ชาติ
๒๐ ปี แผนพัฒนาเศรษฐกิจและสังคมแห่งชาติ ฉบับที่ ๑๒ ยุทธศาสตร์กลุ่มจังหวัด/จังหวัด ยุทธศาสตร์การพัฒนา
ขององค์กรปกครองส่วนท้องถิ่นในเขตจังหวัดปราจีนบุรี

๒. ผลการพิจารณาการติดตามและประเมินผลโครงการเพื่อความสอดคล้องแผนพัฒนาท้องถิ่น

๒.๑ สรุปคะแนนประเมินผลโครงการ

ผลการให้คะแนนโครงการขององค์การบริหารส่วนตำบลวังดาล เมื่อวันที่ ๒๙ พฤศจิกายน ๒๕๖๒
เป็นดังนี้

ลำดับ	ประเด็นพิจารณา	คะแนนเต็ม	คะแนนที่ได้	ร้อยละของคะแนนเต็ม
๑	การสรุปสถานการณ์การพัฒนา	๑๐	๙.๘๗	๙.๘๗
๒	การประเมินผลการนำแผนพัฒนาท้องถิ่นไปปฏิบัติในเชิงปริมาณ	๑๐	๙.๘๗	๙.๘๗
๓	การประเมินผลการนำแผนพัฒนาท้องถิ่นไปปฏิบัติในเชิงคุณภาพ	๑๐	๙.๗๕	๙.๗๕
๔	แผนงานและยุทธศาสตร์การพัฒนา	๑๐	๙.๘๗	๙.๘๗
๕	โครงการพัฒนา ประกอบด้วย	๖๐	๕๙.๒๓	๕๙.๒๓
	๕.๑ ความชัดเจนของชื่อโครงการ	๕	๕	
	๕.๒ กำหนดวัตถุประสงค์สอดคล้องกับโครงการ	๕	๔.๘๗	
	๕.๓ เป้าหมาย (ผลผลิตของโครงการ) มีความชัดเจนนำไปสู่การตั้งงบประมาณได้ถูกต้อง	๕	๔.๘๗	
	๕.๔ โครงการมีความสอดคล้องกับแผนยุทธศาสตร์ชาติ ๒๐ ปี	๕	๔.๘๗	
	๕.๕ เป้าหมาย (ผลผลิตของโครงการ) มีความสอดคล้องกับแผนพัฒนาเศรษฐกิจและสังคมแห่งชาติ	๕	๕	
	๕.๖ โครงการมีความสอดคล้องกับ Thailand ๔.๐	๕	๔.๘๗	
	๕.๗ โครงการสอดคล้องกับยุทธศาสตร์จังหวัด	๕	๕	
	๕.๘ โครงการแก้ไขปัญหาความยากจนหรือการเสริมสร้างให้ประเทศชาติมั่นคง มั่งคั่ง ยั่งยืนภายใต้หลักปรัชญา	๕	๕	
	๕.๙ งบประมาณ มีความสอดคล้องกับเป้าหมาย (ผลผลิตของโครงการ)	๕	๕	
	๕.๑๐ มีการประมาณการราคาถูกต้องตามหลักวิธีการงบประมาณ	๕	๔.๗๕	
	๕.๑๑ มีการกำหนดตัวชี้วัด (KPI) และสอดคล้องกับวัตถุประสงค์และผลที่คาดว่าจะได้รับ	๕	๕	
	๕.๑๒ ผลที่คาดว่าจะได้รับ สอดคล้องกับวัตถุประสงค์	๕	๕	
	รวมคะแนน	๑๐๐	๙๘.๕๙	๙๘.๕๙

๒.๒ การสรุปสถานการณ์การพัฒนา

ประเด็นการพิจารณา	รายละเอียดหลักเกณฑ์	คะแนนเต็ม	คะแนนที่ได้	ร้อยละของคะแนนเต็ม	ความเห็นของคณะกรรมการติดตามและประเมินผลแผน
๑. การสรุปสถานการณ์การพัฒนา	เป็นการวิเคราะห์กรอบการจัดทำยุทธศาสตร์ของ องค์กรปกครองส่วนท้องถิ่น (ใช้การวิเคราะห์ SWOT Analysis/Demand (Demand Analysis)/Global Demand และ Trend ปัจจัยและสถานการณ์การเปลี่ยนแปลงที่มีผลต่อการพัฒนา อย่างน้อยต้องประกอบด้วย การวิเคราะห์ศักยภาพด้านเศรษฐกิจ, ด้านสังคม, ด้านทรัพยากรธรรมชาติและสิ่งแวดล้อม)	(๑๐)	๙.๘๗	๙๘.๗๐	
๒. การประเมินผลการนำแผนพัฒนาท้องถิ่นไปปฏิบัติในเชิงปริมาณ	๑) การควบคุมที่มีการใช้ตัวเลขต่างๆ เพื่อนำมาใช้วัดผลในเชิงปริมาณ เช่น การวัดจำนวนโครงการ กิจกรรม งานต่างๆ ก็คือผลผลิตนั้นเองว่าเป็นไปตามที่ตั้งเป้าหมายเอาไว้หรือไม่จำนวนที่ดำเนินการจริงตามที่ได้กำหนดไว้เท่าไร จำนวนที่ไม่สามารถดำเนินการได้มีจำนวนเท่าไรสามารถอธิบายได้ตามหลักประสิทธิภาพ (Efficiency) ของการพัฒนาท้องถิ่นตามอำนาจหน้าที่ที่กำหนดไว้ ๒) วิเคราะห์ผลกระทบ/สิ่งที่กระทบ (Impact) โครงการที่ดำเนินการในเชิงปริมาณ (Quantitative)	(๑๐)	๙.๘๗	๙๘.๗๐	
๓. การประเมินผลการนำแผนพัฒนาท้องถิ่นไปปฏิบัติในเชิงคุณภาพ	๑) การประเมินประสิทธิผลของแผนพัฒนาในเชิงคุณภาพคือการนำเอาเทคนิคต่างๆ มาใช้เพื่อวัดค่าภารกิจ โครงการ กิจกรรม งานต่างๆ ที่ดำเนินการในพื้นที่นั้นๆ ตรงต่อความต้องการของประชาชนหรือไม่และเป็นไปตามอำนาจหน้าที่หรือไม่ ประชาชนพึงพอใจหรือไม่ สิ่งของ วัสดุ ครุภัณฑ์ การดำเนินการต่างๆ มีสภาพหรือลักษณะถูกต้อง คงทนถาวร สามารถใช้ได้ตามวัตถุประสงค์หรือไม่ ซึ่งเป็นไปตามหลักประสิทธิผล (Effectiveness) ผลการปฏิบัติราชการที่บรรลุวัตถุประสงค์และเป้าหมายของแผนการปฏิบัติราชการที่ได้รับงบประมาณมาดำเนินการ รวมถึงสามารถเทียบเคียงกับส่วนราชการหรือหน่วยงาน ๒) วิเคราะห์ผลกระทบ/สิ่งที่กระทบ (Impact) โครงการที่ดำเนินการในเชิงคุณภาพ (Qualitative)	(๑๐)	๙.๗๕	๙๗.๕๐	
๔. แผนงานและยุทธศาสตร์การพัฒนา	๑) วิเคราะห์แผนงาน งานที่เกิดจากด้านต่างๆ มีความสอดคล้องกับยุทธศาสตร์ขององค์กรปกครองส่วนท้องถิ่นในมิติต่างๆ จนนำไปสู่การจัดทำโครงการพัฒนาท้องถิ่นโดยใช้ SWOT Analysis/Demand (Demand Analysis)/Global Demand/Trend หรือหลักการ บูรณาการ (Integration) กับองค์กรปกครองส่วนท้องถิ่น ที่มีพื้นที่ติดต่อกัน ๒) วิเคราะห์แผนงาน งาน ที่เกิดจากด้านต่างๆ ที่สอดคล้องกับการแก้ไขปัญหาความยากจน หลักปรัชชาวิ	(๑๐)	๙.๘๗	๙๘.๗๐	

ประเด็นการพิจารณา	รายละเอียดหลักเกณฑ์	คะแนนเต็ม	คะแนนที่ได้	ร้อยละของคะแนนเต็ม	ความเห็นของคณะกรรมการติดตามและประเมินผลแผน
๕.โครงการพัฒนา	ควรประกอบด้วยข้อมูลดังนี้	๖๐			
๕.๑ ความชัดเจนของชื่อโครงการ	เป็นโครงการที่มีวัตถุประสงค์สนองต่อแผนยุทธศาสตร์การพัฒนาขององค์กรปกครองส่วนท้องถิ่นและดำเนินการเพื่อให้การพัฒนาบรรลุตามวิสัยทัศน์ขององค์กรปกครองส่วนท้องถิ่นที่กำหนดไว้ ชื่อโครงการมีความชัดเจน มุ่งไปเรื่องใดเรื่องหนึ่ง อ่านแล้วเข้าใจได้ว่าจะพัฒนาอะไรในอนาคต	(๕)	๕	๘.๓๓	
๕.๒ กำหนดวัตถุประสงค์สอดคล้องกับโครงการ	มีวัตถุประสงค์ชัดเจน (clear objective) โครงการต้องกำหนดวัตถุประสงค์สอดคล้องกับความเป็นมาของโครงการ สอดคล้องกับหลักการและเหตุผล วิธีการดำเนินงานต้องสอดคล้องกับวัตถุประสงค์ มีความเป็นไปได้ชัดเจน มีลักษณะเฉพาะเจาะจง	(๕)	๔.๘๗	๘.๑๑	
๕.๓ เป้าหมาย (ผลผลิตของโครงการ) มีความชัดเจนนำไปสู่การตั้งงบประมาณได้ถูกต้อง	สภาพที่ยากให้เกิดขึ้นในอนาคตเป็นทิศทางที่ต้องไปให้ถึงเป้าหมายต้องชัดเจน สามารถระบุจำนวนเท่าไร กลุ่มเป้าหมายคืออะไร มีผลผลิตอย่างไร กลุ่มเป้าหมายพื้นที่ดำเนินงาน และระยะเวลาดำเนินงานอธิบายให้ชัดเจนว่าโครงการนี้จะทำที่ไหน เริ่มต้นในช่วงเวลาใด และจบลงเมื่อไร ใครคือกลุ่มเป้าหมายของโครงการ หากกลุ่มเป้าหมายมีหลายกลุ่ม ให้บอกชัดเจนไปว่าใครคือกลุ่มเป้าหมายหลัก ใครคือกลุ่มเป้าหมายรอง	(๕)	๔.๘๗	๘.๑๑	
๕.๔ โครงการมีความสอดคล้องกับแผนยุทธศาสตร์ ๒๐ ปี	โครงการสอดคล้องกับ (๑) ความมั่นคง (๒) การสร้างความสามารถในการแข่งขัน (๓) การพัฒนาเสริมสร้างศักยภาพคน (๔) การสร้างโอกาสความเสมอภาคและเท่าเทียมกันทางสังคม (๕) การสร้างการเติบโตบนคุณภาพชีวิตที่เป็นมิตรต่อสิ่งแวดล้อม (๖) การปรับสมดุลและพัฒนาระบบการบริหารจัดการภาครัฐ เพื่อให้เกิดความมั่นคง มั่งคั่ง ยั่งยืน	(๕)	๔.๘๗	๘.๑๑	
๕.๕ เป้าหมาย (ผลผลิตของโครงการ) มีความสอดคล้องกับแผนพัฒนาเศรษฐกิจและสังคมแห่งชาติ	โครงการมีความสอดคล้องกับแผนพัฒนาเศรษฐกิจและสังคมแห่งชาติฉบับที่ ๑๒ โดย (๑) ยึดหลักปรัชญาเศรษฐกิจพอเพียง (๒) ยึดคนเป็นศูนย์กลางพัฒนา (๓) ยึดวิสัยทัศน์ภายใต้ยุทธศาสตร์ชาติ ๒๐ ปี (๔) ยึดเป้าหมายอนาคตประเทศไทย ๒๕๗๙ (๕) ยึดหลักการนำไปสู่ปฏิบัติให้เกิดผลสัมฤทธิ์อย่างจริงจังใน ๕ ปีที่ต่อยอดไปสู่ผลสัมฤทธิ์ที่เป็นเป้าหมายระยะยาว ภายใต้แนวทางการพัฒนา (๑) การยกระดับศักยภาพการแข่งขันและการหลุดพ้นกับดักรายได้ปานกลางสู่รายได้สูง (๒) การพัฒนาศักยภาพคนตามช่วงวัยและการปฏิรูประบบเพื่อสร้างสังคมสูงวัยอย่างมีคุณภาพ (๓) การลดความเหลื่อมล้ำทางสังคม (๔) การรองรับการเชื่อมโยงภูมิภาคและความเป็นเมือง (๕) การสร้างความสำเร็จเติบโตทางเศรษฐกิจและสังคมอย่างเป็นมิตรกับสิ่งแวดล้อม (๖) การบริหารราชการแผ่นดินที่มีประสิทธิภาพ	(๕)	๕	๘.๓๓	

ประเด็นการพิจารณา	รายละเอียดหลักเกณฑ์	คะแนนเต็ม	คะแนนที่ได้	ร้อยละของคะแนนเต็ม	ความเห็นของคณะกรรมการติดตามและประเมินผลแผน
๕.๖ โครงการมีความสอดคล้อง Thailand ๔.๐	<p>โครงการมีลักษณะหรือสอดคล้องกับการปรับเปลี่ยนโครงสร้างเศรษฐกิจไปสู่ Value-Based Economy หรือเศรษฐกิจที่ขับเคลื่อนด้วยนวัตกรรม ทำน้อย ได้มาก เช่น</p> <p>(๑) เปลี่ยนจากการผลิตสินค้า โภคภัณฑ์ ไปสู่สินค้าเชิงนวัตกรรม</p> <p>(๒) เปลี่ยนจากการขับเคลื่อนประเทศด้วยภาคอุตสาหกรรม ไปสู่การขับเคลื่อนด้วยเทคโนโลยี ความคิดสร้างสรรค์และนวัตกรรม</p> <p>(๓) เปลี่ยนจากการเน้นภาคการผลิตสินค้าไปสู่การเน้นภาคบริการมากขึ้น รวมถึงโครงการที่เพิ่มเติมด้วย วิชาการ ความคิดสร้างสรรค์ นวัตกรรม วิทยาศาสตร์ เทคโนโลยี และการวิจัยและพัฒนาแล้วต่อยอดความได้เปรียบเชิงเปรียบเทียบ เช่น ด้านการเกษตร เทคโนโลยีชีวภาพ สาธารณสุข วัฒนธรรม ฯลฯ</p>	(๕)	๔.๘๗	๘.๑๑	
๕.๗ โครงการสอดคล้องกับยุทธศาสตร์จังหวัด	<p>โครงการพัฒนาท้องถิ่นมีความสอดคล้องกับห้วงระยะเวลาของแผนพัฒนาจังหวัดที่ได้กำหนดขึ้น เพื่อขับเคลื่อนการพัฒนาท้องถิ่นเสมือนหนึ่งการขับเคลื่อนการพัฒนาจังหวัดซึ่งไม่สามารถแยกส่วนใดส่วนหนึ่งออกจากกันได้ นอกจากนี้โครงการพัฒนาท้องถิ่นต้องเป็นโครงการเชื่อมต่อหรือเดินทางไปด้วยกันกับยุทธศาสตร์จังหวัดที่ได้กำหนดขึ้นเป็นปัจจุบัน</p>	(๕)	๕	๘.๓๓	
๕.๘ โครงการแก้ไขปัญหาความยากจนหรือการเสริมสร้างให้ประเทศชาติ มั่นคง มั่งคั่ง ยั่งยืนภายใต้หลักปรัชญาของเศรษฐกิจพอเพียง	<p>เป็นโครงการที่ดำเนินการภายใต้พื้นฐานความพอเพียงที่ประชาชนดำเนินการเองหรือร่วมดำเนินการ เป็นโครงการต่อยอดและขยายได้ เป็นโครงการที่ประชาชนต้องการเพื่อให้เกิดความยั่งยืน ซึ่งมีลักษณะที่จะให้ท้องถิ่นมีความมั่นคง มั่งคั่ง ยั่งยืน เป็นท้องถิ่นที่พัฒนาแล้ว ด้วยการพัฒนาปรัชญาเศรษฐกิจพอเพียง</p>	(๕)	๕	๘.๓๓	
๕.๙ งบประมาณมีความสอดคล้องกับเป้าหมาย (ผลผลิตของโครงการ)	<p>งบประมาณโครงการพัฒนาจะต้องคำนึงถึงหลักสำคัญ ๕ ประการในการจัดทำโครงการได้แก่</p> <p>(๑) ความประหยัด (Economy)</p> <p>(๒) ความมีประสิทธิภาพ (Efficiency)</p> <p>(๓) ความมีประสิทธิภาพ (Effectiveness)</p> <p>(๔) ความเหลื่อมล้ำในการพัฒนาท้องถิ่น นำไปสู่ความยุติธรรม (Equity)</p> <p>(๕) ความโปร่งใส (Transparency)</p>	(๕)	๕	๘.๓๓	

ประเด็นการพิจารณา	รายละเอียดหลักเกณฑ์	คะแนนเต็ม	คะแนนที่ได้	ร้อยละของคะแนนเต็ม	ความเห็นของคณะกรรมการติดตามและประเมินผลแผน
๕.๑๐ มีการประมาณการราคาถูกต้องตามหลักวิธีการงบประมาณ	การประมาณราคาเพื่อการพัฒนาต้องให้สอดคล้องกับโครงการถูกต้องตามหลักวิชาการทางช่าง หลักของราคากลาง ราคากลางท้องถิ่นมีความโปร่งใสในการกำหนดราคาและตรวจสอบในเชิงประจักษ์	(๕)	๔.๗๕	๗.๕๑	
๕.๑๑ มีการกำหนดตัวชี้วัด (KPI) และสอดคล้องกับวัตถุประสงค์และผลที่คาดว่าจะได้รับ	มีการกำหนดตัวชี้วัดผลงาน (Key Performancy Indicator : KPI) ที่ สามารถวัดได้ (measurable) ใช้บอกประสิทธิผล (effectiveness) ใช้บอกประสิทธิภาพ (efficiency) ได้ เช่น การกำหนดความพึงพอใจ การกำหนดร้อยละ การกำหนดอันเกิดจากผลของวัตถุประสงค์ที่เกิดขึ้นที่สิ่งที่ได้รับ (การคาดการณ์ คาดว่าจะได้รับ)	(๕)	๕	๓.๘๘	
๕.๑๒ ผลที่คาดว่าจะได้รับสอดคล้องกับวัตถุประสงค์	ผลที่ได้รับเป็นสิ่งที่เกิดขึ้นได้จริงจากการดำเนินการตามโครงการพัฒนาซึ่งสอดคล้องกับวัตถุประสงค์ที่ตั้งไว้ การได้ผลหรือผลที่เกิดขึ้นจะต้องเท่ากับวัตถุประสงค์หรือมากกว่าวัตถุประสงค์ ซึ่งการเขียนวัตถุประสงค์ควรคำนึงถึง (๑) ความเป็นไปได้และมีความเฉพาะเจาะจง ในการดำเนินงานตามโครงการ (๒) วัดและประเมินผลระดับของความสำเร็จได้ (๓) ระบุสิ่งที่ต้องการดำเนินงานอย่างชัดเจนและเฉพาะเจาะจงมากที่สุดและสามารถปฏิบัติได้ (๔) เป็นเหตุผล สอดคล้องกับความเป็นจริง (๕) ส่งผลต่อการบ่งบอกเวลาได้	(๕)	๕	๓.๘๘	
รวมคะแนน		๑๐๐	๙๘.๕๙	๘๙.๗๖	

๓.การติดตามและประเมินผลตามแบบต่าง ๆ ของกรมส่งเสริม

สรุปรายงานผลการติดตามและประเมินผลแผนพัฒนา

ประจำปีงบประมาณ พ.ศ. ๒๕๖๒

แบบการกำกับกำกับการจัดทำแผนพัฒนาท้องถิ่น (พ.ศ. ๒๕๖๑ - ๒๕๖๕)

คำชี้แจง : เป็นแบบประเมินตนเองในการจัดทำแผนพัฒนาท้องถิ่นขององค์กรปกครองส่วนท้องถิ่น โดยจะทำการประเมินและรายงานทุกๆ ครั้ง หลังจากท้องถิ่นได้ประกาศใช้แผนพัฒนาท้องถิ่นแล้ว
ชื่อองค์กรปกครองส่วนท้องถิ่นองค์การบริหารส่วนตำบลวังตาล.....

ประเด็นการประเมิน	มีการดำเนินการ	ไม่มีการดำเนินการ
๑. คณะกรรมการพัฒนาท้องถิ่น		
๑.๑ มีการจัดตั้งคณะกรรมการพัฒนาท้องถิ่นเพื่อจัดทำแผนพัฒนาท้องถิ่น	✓	
๑.๒ มีการจัดประชุมคณะกรรมการพัฒนาท้องถิ่นเพื่อจัดทำแผนพัฒนาท้องถิ่น	✓	
๑.๓ มีการจัดประชุมอย่างต่อเนื่องสม่ำเสมอ	✓	
๑.๔ มีการจัดตั้งคณะกรรมการสนับสนุนการจัดทำแผนพัฒนาท้องถิ่น	✓	
๑.๕ มีการจัดประชุมคณะกรรมการสนับสนุนการจัดทำแผนพัฒนาท้องถิ่น	✓	
๑.๖ มีคณะกรรมการพัฒนาท้องถิ่นร่วมกับประชาคมท้องถิ่น และร่วมจัดทำร่างแผนพัฒนาท้องถิ่น	✓	
๒. การจัดทำแผนพัฒนาท้องถิ่น		
๒.๑ มีการรวบรวมข้อมูลและปัญหาสำคัญขององค์กรปกครองส่วนท้องถิ่นมาจัดทำฐานข้อมูล	✓	
๒.๒ มีการเปิดโอกาสให้ประชาชนเข้ามามีส่วนร่วมในการจัดทำแผน	✓	
๒.๓ มีการวิเคราะห์ศักยภาพขององค์กรปกครองส่วนท้องถิ่น (SWOT) เพื่อประเมินสภาพภาพการพัฒนาดังกล่าวขององค์กรปกครองส่วนท้องถิ่น	✓	
๒.๔ มีการกำหนดวิสัยทัศน์และภารกิจหลักการพัฒนาองค์กรปกครองส่วนท้องถิ่นที่สอดคล้องกับศักยภาพของท้องถิ่น	✓	
๒.๕ มีการกำหนดวิสัยทัศน์และภารกิจหลักการพัฒนาองค์กรปกครองส่วนท้องถิ่นที่สอดคล้องกับยุทธศาสตร์จังหวัด	✓	
๒.๖ มีการกำหนดจุดมุ่งหมายเพื่อการพัฒนาที่ยั่งยืน	✓	
๒.๗ มีการกำหนดเป้าหมายการพัฒนาองค์กรปกครองส่วนท้องถิ่น	✓	
๒.๘ มีการกำหนดยุทธศาสตร์การพัฒนาและแนวทางการพัฒนา	✓	
๒.๙ มีการกำหนดยุทธศาสตร์ที่สอดคล้องกับยุทธศาสตร์การพัฒนา	✓	
๒.๑๐ มีการอนุมัติและประกาศใช้แผนยุทธศาสตร์การพัฒนา	✓	
๒.๑๑ มีการจัดทำบัญชีกลุ่มโครงการในแผนยุทธศาสตร์	✓	
๒.๑๒ มีการกำหนดรูปแบบการติดตามประเมินผลแผนยุทธศาสตร์	✓	

แบบประเมินผลการดำเนินงานขององค์กรปกครองส่วนท้องถิ่นตามยุทธศาสตร์การพัฒนา

คำชี้แจง : แบบประเมินตนเอง โดยมีวัตถุประสงค์เพื่อใช้ประเมินผลการดำเนินงานขององค์กรปกครองส่วนท้องถิ่นตามยุทธศาสตร์ที่กำหนดไว้ในแผนพัฒนาท้องถิ่น (พ.ศ. ๒๕๖๑ – ๒๕๖๕) ประเมินปีละหนึ่งครั้งภายในเดือนธันวาคมของทุกปี

ส่วนที่ ๑ ข้อมูลทั่วไป

๑.๑ ชื่อองค์กรปกครองส่วนท้องถิ่น องค์การบริหารส่วนตำบลวังตาล

๑.๒ รายงานผลการดำเนินงาน เดือนธันวาคม พ.ศ. ๒๕๖๒

ส่วนที่ ๒ ยุทธศาสตร์การพัฒนาและโครงการในปีงบประมาณ พ.ศ. ๒๕๖๒

๒.๑ บัญชีสรุปโครงการ

ยุทธศาสตร์	๒๕๖๑		๒๕๖๒		๒๕๖๓		๒๕๖๔		๒๕๖๕	
	จำนวน	งบประมาณ	จำนวน	งบประมาณ	จำนวน	งบประมาณ	จำนวน	งบประมาณ	จำนวน	งบประมาณ
ยุทธศาสตร์การพัฒนา อปท. ที่ ๑ ยุทธศาสตร์การพัฒนาโครงสร้างพื้นฐาน	๕๖	๒๘,๕๕๙,๕๐๐	๘๗	๒๘,๔๘๗,๙๐๐	๕๒	๑๔,๘๗๕,๕๐๐	๙๓	๒๔,๔๐๔,๐๐๐	๘๔	๒๕,๘๑๑,๐๐๐
ยุทธศาสตร์การพัฒนา อปท. ที่ ๒ ยุทธศาสตร์การพัฒนาเศรษฐกิจ การเกษตร อุตสาหกรรมและการท่องเที่ยว	๐	๐	๑๒	๗,๒๗๐,๐๐๐	๑๒	๗,๒๗๐,๐๐๐	๑๒	๗,๒๗๐,๐๐๐	๑๒	๗,๒๗๐,๐๐๐
ยุทธศาสตร์การพัฒนา อปท. ที่ ๓ ยุทธศาสตร์การพัฒนาด้านสังคม การศึกษา ศาสนา วัฒนธรรม สาธารณสุขและการกีฬา	๓๔	๓,๕๔๐,๒๑๕	๔๓	๗,๑๔๐,๙๐๐	๔๖	๑๐,๑๐๘,๓๘๐	๔๖	๑๐,๒๓๙,๓๘๐	๔๖	๑๐,๒๖๓,๓๘๐
ยุทธศาสตร์การพัฒนา อปท. ที่ ๔ ยุทธศาสตร์การพัฒนาด้านการอนุรักษ์ธรรมชาติและสิ่งแวดล้อม	๒	๑๕๐,๐๐๐	๕	๓๔๘,๐๐๐	๘	๑,๑๙๘,๐๐๐	๗	๖๙๘,๐๐๐	๗	๖๙๘,๐๐๐
ยุทธศาสตร์การพัฒนา อปท. ที่ ๕ ยุทธศาสตร์การพัฒนาด้านการบริหารจัดการบ้านเมืองที่ดี	๑๑	๑๖,๐๒๔,๐๐๐	๑๓	๑๖,๙๒๔,๐๐๐	๑๒	๑๖,๒๒๕,๐๐๐	๑๒	๑๖,๕๒๖,๐๐๐	๑๒	๑๖,๘๒๖,๐๐๐
รวม	๑๐๓	๔๘,๒๗๓,๗๑๕	๑๖๐	๖๐,๑๗๐,๘๐๐	๑๓๐	๔๙,๖๗๖,๘๘๐	๑๗๐	๕๙,๑๓๗,๓๘๐	๑๖๑	๖๐,๘๖๘,๓๘๐

๒.๒ บัญชีสรุปครุภัณฑ์

ยุทธศาสตร์	๒๕๖๑		๒๕๖๒		๒๕๖๓		๒๕๖๔		๒๕๖๕	
	จำนวน	งบประมาณ	จำนวน	งบประมาณ	จำนวน	งบประมาณ	จำนวน	งบประมาณ	จำนวน	งบประมาณ
ยุทธศาสตร์การพัฒนา อปท. ที่ ๕ ยุทธศาสตร์ การพัฒนาด้านการบริหารจัดการบ้านเมืองที่ดี	๘	๓๕,๕๐๐	๒๐	๓,๒๗๙,๖๕๐	๒	๒,๔๕๔,๐๐๐	๑	๑,๘๐๐,๐๐๐	๐	๐
รวม	๘	๓๕,๕๐๐	๒๐	๓,๒๗๙,๖๕๐	๒	๒,๔๕๔,๐๐๐	๑	๑,๘๐๐,๐๐๐	๐	๐
รวมทั้งสิ้น	๑๑๑	๔๘,๓๐๙,๒๑๕	๑๘๐	๖๓,๔๕๐,๔๕๐	๑๓๒	๕๒,๑๓๐,๘๘๐	๑๗๑	๖๐,๙๓๗,๓๘๐	๑๖๑	๖๐,๘๖๘,๓๘๐

รายงานสรุปผลการดำเนินงาน ประจำปีงบประมาณ พ.ศ. ๒๕๖๒

ยุทธศาสตร์การพัฒนา	จำนวนโครงการ			
	ปรากฏอยู่ใน แผนพัฒนา ท้องถิ่น	บรรจุใน ข้อบัญญัติ	ที่สามารถ ดำเนินการได้	คิดเป็นร้อยละ ของโครงการที่ ปรากฏในแผนฯ
ยุทธศาสตร์การพัฒนา อปท. ที่ ๑ ยุทธศาสตร์ การพัฒนาโครงสร้างพื้นฐาน	๘๗	๖๗	๖๐.๐๐	๓๓.๓๓
ยุทธศาสตร์การพัฒนา อปท. ที่ ๒ ยุทธศาสตร์ การพัฒนาเศรษฐกิจ การเกษตร อุตสาหกรรม และการท่องเที่ยว	๑๒	๒	-	๐
ยุทธศาสตร์การพัฒนา อปท. ที่ ๓ ยุทธศาสตร์ การพัฒนาสังคม การศึกษา ศาสนา วัฒนธรรม สาธารณสุขและการกีฬา	๔๓	๒๖	๑๔	๗.๗๗
ยุทธศาสตร์การพัฒนา อปท. ที่ ๔ ยุทธศาสตร์ การพัฒนาด้านการอนุรักษ์ธรรมชาติและ สิ่งแวดล้อม	๕	๑	๑	๐.๕๕
ยุทธศาสตร์การพัฒนา อปท. ที่ ๕ ยุทธศาสตร์ การพัฒนาด้านการบริหารจัดการบ้านเมืองที่ดี	๓๓	๑๘	๑๗	๙.๔๔
รวม	๑๘๐	๑๑๒	๘๕	๕๐.๗๖

รายงานโครงการที่ลงนามในสัญญา ประจำปีงบประมาณ พ.ศ. ๒๕๖๒
(การดำเนินการและการเบิกจ่ายงบประมาณ)
ข้อมูลจาก e-plan เมนูรายงาน (A๙)
(แนบท้าย ภาคผนวก)

ส่วนที่ ๔

สรุปผล ข้อสังเกตและข้อเสนอแนะ

๑. สรุปผลการพัฒนาท้องถิ่นในภาพรวม

๑.๑ ความสำเร็จการพัฒนาตามยุทธศาสตร์

๑.๑.๑ ยุทธศาสตร์ที่ ๑ ยุทธศาสตร์การพัฒนาด้านโครงสร้างพื้นฐาน

↳ การพัฒนาโครงสร้างพื้นฐาน การคมนาคม ถนน สะพาน ระบบระบายน้ำ ระบบสาธารณสุขปโภคและสาธารณูปการ การขยายเขตไฟฟ้า ไฟฟ้าส่องสว่าง และการติดตั้งไฟฟ้าสาธารณะ การก่อสร้าง ปรับปรุงอาคารสถานที่ เพื่อรองรับการบริการประชาชนดียิ่งขึ้น

๑.๑.๒ ยุทธศาสตร์ที่ ๒ ยุทธศาสตร์การส่งเสริมเศรษฐกิจ การเกษตร อุตสาหกรรมและการท่องเที่ยว

↳ ยังไม่มีผลดำเนินการ

๑.๑.๓ ยุทธศาสตร์ที่ ๓ ยุทธศาสตร์การพัฒนาด้านสังคม การศึกษา ศาสนาวัฒนธรรม สาธารณสุขและการกีฬา

↳ ศูนย์พัฒนาเด็กเล็กขององค์การบริหารส่วนตำบลวังตาล เป็นสถานที่พัฒนาเด็กก่อนวัยเรียนให้มีพัฒนาการที่ดีสมวัย ซึ่งศูนย์พัฒนาเด็กเล็กฯ มีสถานที่ บุคลากร และสื่อการเรียนการสอนที่พร้อม ในการดูแลเด็กเล็กให้มีพัฒนาการสมวัน

↳ มีการส่งเสริมและสนับสนุนด้านสาธารณสุขให้กับประชาชนในเขตองค์การบริหารส่วนตำบลวังตาล

↳ ผู้สูงอายุ คนพิการและผู้ด้อยโอกาสได้รับการดูแล ช่วยเหลือ เพื่อให้มีชีวิตความเป็นอยู่ที่ดีขึ้น

๑.๑.๔ ยุทธศาสตร์ที่ ๔ ยุทธศาสตร์การพัฒนาด้านอนุรักษ์ทรัพยากรธรรมชาติและสิ่งแวดล้อมอย่างยั่งยืน

↳ มีการกำจัดผักตบชวาในแหล่งน้ำปัดภายในพื้นที่องค์การบริหารส่วนตำบลวังตาล ทำให้แหล่งน้ำสะอาดสามารถใช้ประโยชน์ได้สูงสุด

๑.๑.๕ ยุทธศาสตร์ที่ ๕ ยุทธศาสตร์การพัฒนาการบริหารจัดการบ้านเมืองที่ดี

↳ มีการจัดเวทีประชาคม เพื่อรับฟังความคิดเห็นของประชาชน ในการการเพิ่มเติม เปลี่ยนแปลงแผนพัฒนาท้องถิ่น (พ.ศ. ๒๕๖๑-๒๕๖๕) ซึ่งเป็นการส่งเสริมกระบวนการประชาสังคม โดยรับฟังความคิดเห็นเสียงส่วนใหญ่ และเคารพเสียงส่วนน้อย

↳ มีการพัฒนาบุคลากรในท้องถิ่น เพื่อให้มีความรู้ความสามารถ และพัฒนาการทำงานให้มีประสิทธิภาพสูงขึ้น

↳ มีสถานที่ให้บริการด้านอินเทอร์เน็ต โดยไม่เสียค่าใช้จ่าย เพื่อให้ประชาชนได้เข้าถึงเทคโนโลยี และนำเทคโนโลยีไปเพิ่มประสิทธิภาพในการพัฒนาอาชีพของตน เช่น การซื้อขายทางอินเทอร์เน็ต การได้รับข้อมูลข่าวสารจากหลายช่องทาง นักเรียน นักศึกษามีสถานที่ในการค้นหาข้อมูลเพื่อประโยชน์ในด้านการศึกษา

๑.๒ ความสำเร็จการพัฒนาตามโครงการพัฒนาท้องถิ่น

ปีงบประมาณ ๒๕๖๒ องค์การบริหารส่วนตำบลวังตาล ได้ดำเนินการตามแผนงานที่วางไว้จำนวน ๙๒ โครงการ จากโครงการทั้งหมด ๑๘๐ โครงการ คิดเป็นร้อยละของโครงการที่ปรากฏในแผนฯ ร้อยละ ๕๑.๑๑

๒. ข้อเสนอแนะในการจัดทำแผนพัฒนาท้องถิ่นในอนาคต

ปัญหาและอุปสรรค

๑) จำนวนของโครงการในแผนพัฒนาท้องถิ่นมีจำนวนมาก เกินศักยภาพที่องค์การบริหารส่วนตำบลวังดาลจะสามารถดำเนินการได้ทุกโครงการ ทำให้ร้อยละขอโครงการที่ทำได้น้อยมากเมื่อเปรียบเทียบกับจำนวนโครงการในแผนพัฒนาท้องถิ่น

๒) งบประมาณเงินอุดหนุนเข้าช้าและน้อยทำให้ไม่สามารถดำเนินโครงการพัฒนาที่มีอยู่ในข้อบัญญัติได้

ข้อเสนอแนะ

๑) การจัดทำแผนพัฒนาท้องถิ่น ต้องเรียงลำดับความสำคัญของโครงการ และงบประมาณรวมถึงสถานะการคลัง ในการกำหนดโครงการจะบรรจุในแผนพัฒนาถิ่นี่ปีนั้น ๆ เพื่อให้มีการดำเนินโครงการได้ตามแผนร้อยละเพิ่มขึ้น มีจำนวนโครงการที่ไม่ได้ดำเนินการน้อยลง

๒) ควรเร่งรัดให้มีการดำเนินโครงการ/กิจกรรม ที่ตั้งในเทศบัญญัติงบประมาณรายจ่ายให้สามารถดำเนินการได้ในปีงบประมาณนั้น

๓) องค์การบริหารส่วนตำบลวังดาลควรพิจารณาตั้งงบประมาณให้เพียงพอและเหมาะสมกับกับภารกิจแต่ละด้านที่จะต้องดำเนินการ ซึ่งจะช่วยลดปัญหาในการโอนเพิ่ม โอนลด โอนตั้งจ่ายรายการใหม่

๒. การติดตามและประเมินผลโครงการ ประจำปีงบประมาณ ๒๕๖๒

ผลการประเมินประสิทธิผลของแผนพัฒนาท้องถิ่น (พ.ศ.๒๕๖๑ - ๒๕๖๕) ประจำปีงบประมาณ ๒๕๖๒ (เชิงคุณภาพ)

ยุทธศาสตร์	จำนวนโครงการ	การเบิกจ่ายงบประมาณ			ดำเนินการเสร็จ	อยู่ระหว่างการดำเนินการ	ไม่มีการดำเนินการ	หมายเหตุ
		แหล่งที่มาของงบประมาณ	งบประมาณอนุมัติ	งบประมาณเบิกจ่าย				
๑. ยุทธศาสตร์การพัฒนาด้านโครงสร้างพื้นฐาน	๔๙	ข้อบัญญัติ	๑๖,๖๔๓,๔๔๐.๐๐	๑๑,๗๒๖,๗๐๘.๙๘	๔๓	-	๖	
	๑๖	จ่ายขาดเงินสะสม	๓,๗๑๕,๓๐๐.๐๐	๓,๖๓๒,๗๖๘.๔๘	๑๖	-	-	
	๒	เงินอุดหนุนเฉพาะกิจฯ	๖,๐๘๐,๐๐๐.๐๐	๕,๖๑๕,๘๘๘.๑๗	๒	-	-	
รวม	๖๗	-	๒๖,๔๓๘,๗๔๐.๐๐	๒๐,๙๗๕,๓๖๕.๖๓	๖๑.๐๐	๐.๐๐	๖.๐๐	
๒. ด้านเศรษฐกิจ การเกษตร อุตสาหกรรมและการท่องเที่ยว	๒	ข้อบัญญัติ	๑๐๐,๐๐๐.๐๐	-	-	-	๒	
๓. การพัฒนาสังคม การศึกษา ศาสนา วัฒนธรรม สาธารณสุขการกีฬา	๒๖	ข้อบัญญัติ	๖,๘๐๐,๙๓๐.๐๐	๕,๔๐๑,๙๙๐.๒๘	๑๔	-	๑๒	
๔. การพัฒนาด้านอนุรักษ์ทรัพยากรธรรมชาติและสิ่งแวดล้อม	๑	ข้อบัญญัติ	๓๐,๐๐๐.๐๐	๑๒,๕๗๘.๐๐	๑	-	-	
๕. การพัฒนาด้านการบริหารจัดการบ้านเมืองที่ดี	๑๔	ข้อบัญญัติ	๑๖,๐๖๓,๙๔๐.๐๐	๑๔,๗๖๗,๗๖๒.๐๐	๑๐	-	๔	
รวม	๑๑๐		๔๙,๔๓๓,๖๑๐.๐๐	๔๑,๑๕๗,๖๙๕.๙๑	๘๖.๐๐	๐.๐๐	๒๔.๐๐	

การติดตามและประเมินผลโครงการ
ปีงบประมาณ ๒๕๖๒

ที่	ยุทธศาสตร์การพัฒนาศูนย์/โครงการ	แหล่งที่มาของงบประมาณ	งบประมาณที่ตั้งไว้	สถานะโครงการ				เบิกจ่ายงบประมาณ จริงจริง	หมายเหตุ
				เสร็จแล้ว	กำลังดำเนินการ	ยังมีได้ ดำเนินการ	ไม่มี ดำเนินการ		
๑.ยุทธศาสตร์การพัฒนาศูนย์/โครงการสร้างพื้นฐาน									
๑.๑ แผนงานเคหะชุมชน									
๑	โครงการก่อสร้างโรงจอดรถสำหรับผู้มาติดต่อราชการและเจ้าหน้าที่ อบต.วังดาล	ข้อบัญญัติ	๓๒๘,๐๐๐				/	๐.๐๐	
๒	โครงการปรับปรุงอาคารศูนย์อาสาสมัครป้องกันภัยฝ่ายพลเรือน องค์การบริหารส่วนตำบลวังดาล	ข้อบัญญัติ	๑๒๓,๗๐๐				/	๐.๐๐	
๓	โครงการปรับปรุงโรงจอดรถบริเวณด้านข้างศูนย์อาสาสมัครป้องกัน ภัยฝ่ายพลเรือนองค์การบริหารส่วนตำบลวังดาล	ข้อบัญญัติ	๑๒๘,๖๐๐				/	๐.๐๐	
๔	โครงการก่อสร้างถังน้ำใสระบบประปาหมู่บ้านบริเวณด้านหลังองค์การ บริหารส่วนตำบลวังดาล	ข้อบัญญัติ	๒๕๓,๐๐๐				/	๐.๐๐	
๕	โครงการก่อสร้างถนนคอนกรีตเสริมเหล็กสายบ้านสวนหมู่ที่ ๑๐ ตำบลวังดาล	ข้อบัญญัติ	๓๖๖,๐๐๐	/				๓๖๐,๐๐๐.๐๐	
๖	โครงการก่อสร้างถนนคอนกรีตเสริมเหล็กสายโคกกอง ซอย ๒ หมู่ที่ ๑๑ ตำบลวังดาล	ข้อบัญญัติ	๓๕๔,๕๐๐	/				๓๕๐,๐๐๐.๐๐	
๗	โครงการก่อสร้างถนนคอนกรีตเสริมเหล็กสายบ้านโคกหมู่ที่ ๑๒ ตำบลวังดาล	ข้อบัญญัติ	๓๖๐,๐๐๐	/				๓๕๗,๐๐๐.๐๐	
๘	โครงการก่อสร้างถนนคอนกรีตเสริมเหล็ก สายหนองไผ่ หมู่ที่ ๒ ตำบล วังดาล	ข้อบัญญัติ	๓๘๘,๐๐๐	/				๓๗๒,๖๓๙.๘๑	
๙	โครงการก่อสร้างถนนคอนกรีตเสริมเหล็กสายบวกรหมู่ หมู่ที่ ๑๓ ตำบล วังดาล	ข้อบัญญัติ	๓๖๖,๐๐๐	/				๓๒๘,๐๐๐.๐๐	
๑๐	โครงการก่อสร้างถนนคอนกรีตเสริมเหล็ก สายหนองอีจู้ หมู่ที่ ๑๖ ตำบลวังดาล	ข้อบัญญัติ	๓๕๔,๕๐๐	/				๓๕๐,๐๐๐.๐๐	

ที่	ยุทธศาสตร์การพัฒนา/แนวทางการพัฒนา/โครงการ	แหล่งที่มาของงบประมาณ	งบประมาณที่ตั้งไว้	สถานะโครงการ				เบิกจ่ายงบประมาณ จริงจริง	หมายเหตุ
				เสร็จแล้ว	กำลังดำเนินการ	ยังมีได้ ดำเนินการ	ไม่มีกร ดำเนินการ		
๑๑	โครงการก่อสร้างถนนคอนกรีตเสริมเหล็ก สายปากปลัด หมู่ที่ ๕ ตำบลวังดาล	ข้อบัญญัติ	๓๕๔,๕๐๐	/				๓๕๐,๐๐๐.๐๐	
๑๒	โครงการก่อสร้างถนนคอนกรีตเสริมเหล็ก สายบ้านตะเคียนทอง หมู่ที่ ๖ ตำบลวังดาล	ข้อบัญญัติ	๓๕๔,๕๐๐	/				๓๕๐,๐๐๐.๐๐	
๑๓	โครงการก่อสร้างถนนคอนกรีตเสริมเหล็ก หมู่ที่ ๗ สายเลียบบคลองตะกุดอ้อม ตำบลวังดาล	ข้อบัญญัติ	๓๕๔,๕๐๐	/				๓๕๑,๐๐๐.๐๐	
๑๔	โครงการก่อสร้างถนนคอนกรีตเสริมเหล็ก หมู่ที่ ๘ สายทางลงหนองแขนนาง ตำบลวังดาล	ข้อบัญญัติ	๓๕๔,๕๐๐	/				๓๕๐,๐๐๐.๐๐	
๑๕	โครงการก่อสร้างระบบผลิตพลังงานทดแทน (แสงอาทิตย์) เพื่อผลิตน้ำประปาหมู่บ้าน หมู่ที่ ๓ ตำบลวังดาล	ข้อบัญญัติ	๔๙๕,๐๐๐				/	๐.๐๐	
๑๖	โครงการขุดขยายสระน้ำด้านหลัง อบต. วังดาล เพื่อการประปา	ข้อบัญญัติ	๔๗๐,๐๐๐	/					ได้รับงบประมาณสนับสนุนจากกรมทรัพยากรฯ
๑๗	โครงการขุดขยายสระน้ำดอนปู่ตา หมู่ที่ ๑๔ ตำบลวังดาล	ข้อบัญญัติ	๔๗๐,๐๐๐	/				๔๖๙,๐๐๐.๐๐	
๑๘	โครงการซ่อมแซมปรับปรุงถนนลูกรังสายภายในหมู่ที่ ๑๖ ตำบลวังดาล	ข้อบัญญัติ	๑๐๐,๐๐๐	/				๙๕,๕๐๐.๐๐	
๑๙	โครงการซ่อมแซมปรับปรุงถนนลูกรังสายภายในหมู่ที่ ๑ ตำบลวังดาล	ข้อบัญญัติ	๑๐๐,๐๐๐	/				๙๕,๕๐๐.๐๐	
๒๐	โครงการซ่อมแซมปรับปรุงถนนลูกรังสายภายในหมู่ที่ ๑๐ ตำบลวังดาล	ข้อบัญญัติ	๑๐๐,๐๐๐	/				๙๙,๕๐๐.๐๐	
๒๑	โครงการซ่อมแซมปรับปรุงถนนลูกรังสายภายในหมู่ที่ ๑๑ ตำบลวังดาล	ข้อบัญญัติ	๑๐๐,๐๐๐	/				๙๙,๕๐๐.๐๐	
๒๒	โครงการซ่อมแซมปรับปรุงถนนลูกรังสายภายในหมู่ที่ ๑๒ ตำบลวังดาล	ข้อบัญญัติ	๑๐๐,๐๐๐	/				๙๙,๕๐๐.๐๐	

ที่	ยุทธศาสตร์การพัฒนา/แนวทางการพัฒนา/โครงการ	แหล่งที่มาของงบประมาณ	งบประมาณที่ตั้งไว้	สถานะโครงการ				เบิกจ่ายงบประมาณ จริงจริง	หมายเหตุ
				เสร็จแล้ว	กำลังดำเนินการ	ยังมีได้ ดำเนินการ	ไม่มีการ ดำเนินการ		
๒๓	โครงการซ่อมแซมปรับปรุงถนนลูกรังสายภายในหมู่ที่ ๑๓ ตำบลวังดาล	ข้อบัญญัติ	๑๐๐,๐๐๐	/				๙๙,๕๐๐.๐๐	
๒๔	โครงการซ่อมแซมปรับปรุงถนนลูกรังสายภายในหมู่ที่ ๑๔ ตำบลวังดาล	ข้อบัญญัติ	๑๐๐,๐๐๐	/				๙๙,๕๐๐.๐๐	
๒๕	โครงการซ่อมแซมปรับปรุงถนนลูกรังสายภายในหมู่ที่ ๑๕ ตำบลวังดาล	ข้อบัญญัติ	๑๐๐,๐๐๐	/				๙๙,๕๐๐.๐๐	
๒๖	โครงการซ่อมแซมปรับปรุงถนนลูกรังสายภายในหมู่ที่ ๒ ตำบลวังดาล	ข้อบัญญัติ	๑๐๐,๐๐๐	/				๙๙,๕๐๐.๐๐	
๒๗	โครงการซ่อมแซมปรับปรุงถนนลูกรังสายภายในหมู่ที่ ๓ ตำบลวังดาล	ข้อบัญญัติ	๑๐๐,๐๐๐	/				๙๙,๕๐๐.๐๐	
๒๘	โครงการซ่อมแซมปรับปรุงถนนลูกรังสายภายในหมู่ที่ ๕ ตำบลวังดาล	ข้อบัญญัติ	๑๐๐,๐๐๐	/				๙๙,๕๐๐.๐๐	
๒๙	โครงการซ่อมแซมปรับปรุงถนนลูกรังสายภายในหมู่ที่ ๖ ตำบลวังดาล	ข้อบัญญัติ	๑๐๐,๐๐๐	/				๙๙,๕๐๐.๐๐	
๓๐	โครงการซ่อมแซมปรับปรุงถนนลูกรังสายภายในหมู่ที่ ๗ ตำบลวังดาล	ข้อบัญญัติ	๑๐๐,๐๐๐	/				๙๙,๕๐๐.๐๐	
๓๑	โครงการซ่อมแซมปรับปรุงถนนลูกรังสายภายในหมู่ที่ ๘ ตำบลวังดาล	ข้อบัญญัติ	๑๐๐,๐๐๐	/				๙๙,๕๐๐.๐๐	
๓๒	โครงการซ่อมแซมปรับปรุงถนนลูกรังสายภายในหมู่ที่ ๙ ตำบลวังดาล	ข้อบัญญัติ	๑๐๐,๐๐๐	/				๙๙,๕๐๐.๐๐	
๓๓	โครงการปรับปรุงภูมิทัศน์หนองโคลน หมู่ที่ ๑๐ ตำบลวังดาล	ข้อบัญญัติ	๒๐๐,๐๐๐	/				๑๙๙,๐๐๐.๐๐	
๓๔	โครงการปรับปรุงระบบประปาหมู่บ้าน หมู่ที่ ๔ ตำบลวังดาล	ข้อบัญญัติ	๒๒๗,๔๐๐	/				๒๒๗,๐๐๐.๐๐	
๓๕	โครงการปรับปรุงระบบประปาหมู่ที่ ๑๕ บ้านเกาะแดง ตำบลวังดาล	ข้อบัญญัติ	๔๘๐,๐๐๐				/	๐.๐๐	

ที่	ยุทธศาสตร์การพัฒนา/แนวทางการพัฒนา/โครงการ	แหล่งที่มาของงบประมาณ	งบประมาณที่ตั้งไว้	สถานะโครงการ				เบิกจ่ายงบประมาณ จริงจริง	หมายเหตุ
				เสร็จแล้ว	กำลังดำเนินการ	ยังมีได้ ดำเนินการ	ไม่มีการ ดำเนินการ		
๓๖	โครงการปรับปรุงระบบประปาหมู่บ้าน หมู่ที่ ๙ บ้านหนองตาสา ตำบลวังดาล	ข้อบัญญัติ	๔๙๓,๐๐๐	/				๔๙๒,๐๐๐.๐๐	
๓๗	โครงการวางท่อระบายน้ำพร้อมบ่อพักภายในหมู่บ้านมั่นคง หมู่ที่ ๑๕ ตำบลวังดาล	ข้อบัญญัติ	๔๙๓,๐๐๐	/				๔๙๒,๐๐๐.๐๐	
๓๘	โครงการอุดหนุนการไฟฟ้าส่วนภูมิภาคอำเภอทับปุดบุรี เพื่อขยายเขตไฟฟ้าแรงต่ำ หมู่ที่ ๑๐ ตำบลวังดาล	ข้อบัญญัติ	๒๐๗,๘๒๗	/				๒๐๗,๘๒๗.๐๐	
๓๙	โครงการอุดหนุนการไฟฟ้าส่วนภูมิภาคอำเภอทับปุดบุรี เพื่อขยายเขตไฟฟ้าแรงต่ำ หมู่ที่ ๔ ตำบลวังดาล	ข้อบัญญัติ	๕๕,๙๑๓	/				๕๕,๙๑๓.๐๐	
๔๐	โครงการย้ายถังน้ำประปาหมู่บ้าน หมู่ที่ ๑๑ ตำบลวังดาล	ข้อบัญญัติ/โอนงบประมาณ รายจ่าย	๔๘๒,๐๐๐	/				๔๘๑,๐๐๐.๐๐	
๔๑	โครงการจัดซื้อถังพักน้ำใส ขนาดบรรจุ ๓๕,๐๐๐ ลิตร หมู่ที่ ๑๑ ตำบลวังดาล	ข้อบัญญัติ/โอนงบประมาณ รายจ่าย	๓๘๐,๐๐๐	/				๓๒๙,๑๐๘.๑๗	
๔๒	โครงการก่อสร้างถนนคอนกรีตเสริมเหล็กสายฝายคลองยางหมู่ที่ ๑ ตำบลวังดาล	ข้อบัญญัติ/โอนงบประมาณ รายจ่าย	๒๑๙,๐๐๐	/				๒๑๕,๙๖๒.๐๐	
๔๓	โครงการก่อสร้างถนนคอนกรีตเสริมเหล็กสายหนองอีจู้ หมู่ที่ ๙ ตำบลวังดาล เชื่อมหมู่ที่ ๔ ตำบลดงบัง	ข้อบัญญัติ/โอนงบประมาณ รายจ่าย	๒๕๗,๐๐๐	/				๒๔๒,๐๐๐.๐๐	
๔๔	โครงการก่อสร้างถนนคอนกรีตเสริมเหล็กสายบ้านสวน ขอยบ้าน นายถาวร ยะหัตตะ หมู่ที่ ๑๐ ตำบลวังดาล	ข้อบัญญัติ/โอนงบประมาณ รายจ่าย	๓๐๕,๐๐๐	/				๓๐๓,๐๐๐.๐๐	
๔๕	โครงการก่อสร้างระบบประปาหมู่บ้าน หมู่ที่ ๑๑ ตำบลวังดาล	ข้อบัญญัติ/โอนงบประมาณ รายจ่าย	๕๐๐,๐๐๐	/				๔๗๙,๐๐๐.๐๐	
๔๖	โครงการปรับปรุง ซ่อมแซม ติดตั้งชุดไฟฟ้าส่องสว่างสาธารณะ หมู่ที่ ๑๒	ข้อบัญญัติ/โอนงบประมาณ รายจ่าย	๒๕๐,๐๐๐	/				๒๘๖,๓๗๙.๐๐	

ที่	ยุทธศาสตร์การพัฒนา/แนวทางการพัฒนา/โครงการ	แหล่งที่มาของงบประมาณ	งบประมาณที่ตั้งไว้	สถานะโครงการ				เบิกจ่ายงบประมาณ จริงจริง	หมายเหตุ
				เสร็จแล้ว	กำลังดำเนินการ	ยังมีได้ ดำเนินการ	ไม่มีการ ดำเนินการ		
๔๗	โครงการปรับปรุง ซ่อมแซม ติดตั้งชุดไฟฟ้าส่องสว่างสาธารณะ หมู่ที่ ๒	ข้อบัญญัติ/โอนงบประมาณ รายจ่าย	๒๐๐,๐๐๐	/				๑๖๖,๓๗๙.๐๐	
๔๘	โครงการปรับปรุงระบบท่อเมนประปา หมู่ที่ ๑๑	ข้อบัญญัติ/โอนงบประมาณ รายจ่าย	๑๓๐,๐๐๐	/				๑๓๐,๐๐๐.๐๐	
๔๙	โครงการยกระดับถนนดินลูกรัง หมู่ที่ ๓ ตำบลวังศาล	ข้อบัญญัติ/โอนงบประมาณ รายจ่าย	๑๕๘,๐๐๐	/				๑๕๗,๐๐๐.๐๐	
รวม ๔๙ โครงการ		-	๑๒,๔๑๓,๔๔๐	๔๓	-	-	๖	๙,๙๓๕,๗๐๗.๙๘	
เงินสะสม									
๑	โครงการก่อสร้างถังพักน้ำในระบบประปาหมู่บ้าน หมู่ที่ 5 ตำบลวังศาล	เงินสะสม	๒๓๗,๐๐๐	/				๒๓๖,๐๐๐.๐๐	
๒	โครงการวางท่อระบายน้ำลอดถนนภายในหมู่ที่ 5 ตำบลวังศาล (ถนน สายรอบหมู่บ้าน)	เงินสะสม	๒๙,๙๐๐	/				๒๙,๐๐๐.๐๐	
๓	โครงการวางท่อระบายน้ำภายในหมู่ที่ 8	เงินสะสม	๗๒,๐๐๐	/				๖๙,๒๗๓.๙๓	
๔	โครงการซ่อมแซมปรับปรุงถนนลูกรังสายภายในหมู่ที่ 8 ตำบลวังศาล (ทางเข้าบ้านนายชุมพล บรรเทากิจ)	เงินสะสม	๗๒,๐๐๐	/				๕๑,๐๐๐.๐๐	
๕	โครงการปรับปรุงผิวจราจรด้วยแอสฟัลต์ติกคอนกรีต หมู่ที่ 9 (สายหนองตาสา - หนองอีจู้)	เงินสะสม	๔๘๒,๐๐๐	/				๔๘๑,๐๐๐.๐๐	
๖	โครงการซ่อมแซมปรับปรุงถนนลูกรังสายบ้านสวน - บ้านไร่ หมู่ที่ 10 ตำบลวังศาล	เงินสะสม	๒๒๐,๐๐๐	/				๑๙๗,๐๐๐.๐๐	
๗	โครงการปรับปรุงผิวจราจรด้วยแอสฟัลต์ติกคอนกรีต หมู่ที่ 11 (สาย ทางเลียงหมู่บ้าน)	เงินสะสม	๔๘๒,๐๐๐	/				๔๘๑,๐๐๐.๐๐	
๘	โครงการปรับปรุงพื้นที่สถานที่ก่อสร้างสนามกีฬา หมู่ที่ 12 ตำบลวังศาล	เงินสะสม	๔๖๒,๐๐๐	/				๔๖๑,๐๐๐.๐๐	
๙	โครงการวางท่อระบายน้ำภายใน หมู่ที่ 13 ตำบลวังศาล (ถนนสาย โนนก่อ - เพชรเอิม)	เงินสะสม	๒๔๘,๐๐๐	/				๒๔๗,๐๐๐.๐๐	

ที่	ยุทธศาสตร์การพัฒนา/แนวทางการพัฒนา/โครงการ	แหล่งที่มาของงบประมาณ	งบประมาณที่ตั้งไว้	สถานะโครงการ				เบิกจ่ายงบประมาณ จริงจริง	หมายเหตุ
				เสร็จแล้ว	กำลังดำเนินการ	ยังมีได้ ดำเนินการ	ไม่มีกร ดำเนินการ		
๑๐	โครงการปรับปรุงผิวจราจรด้วยแอสฟัลต์ติกคอนกรีต หมู่ที่ ๑๕ (สายโคกกระชาย)	เงินสะสม	๔๘๒,๐๐๐	/				๔๘๑,๐๐๐.๐๐	
๑๑	โครงการปรับปรุงระบบบำบัดน้ำเสียภายใน อบต. วังตาล	เงินสะสม	๕๙,๔๐๐	/				๕๕,๐๐๐.๐๐	
๑๒	โครงการซ่อมแซมปรับปรุงถนนลูกรังสายภายในหมู่ที่ ๓ (ทางเข้าบ้านนางพิศมัย สุนา)	เงินสะสม	๙๖,๐๐๐	/				๙๕,๕๐๐.๐๐	
๑๓	โครงการซ่อมแซมปรับปรุงถนนลูกรังสายภายในหมู่ที่ ๑๐ (สายบ้านสวน - ท้องโปร่ง)	เงินสะสม	๒๙๙,๐๐๐	/				๒๙๘,๐๐๐.๐๐	
๑๔	โครงการวางท่อระบายน้ำภายใน หมู่ที่ ๑๒ (จำนวน ๓ จุด)	เงินสะสม	๔๐,๐๐๐	/				๔๙,๙๙๔.๕๕	
๑๕	โครงการปรับปรุงระบบท่อเมนประปาบ้านมั่นคงหมู่ที่ ๑๕ ตำบลวังตาล	เงินสะสม	๓๕๔,๐๐๐	/				๓๕๓,๐๐๐.๐๐	
๑๖	โครงการวางท่อระบายน้ำลอดถนนสายหนองอีจู้ หมู่ที่ ๙ ตำบลวังตาล เชื่อมหมู่ที่ ๘ ตำบลบ้านหอย	เงินสะสม	๘๐,๐๐๐	/				๘๘,๐๐๐.๐๐	
รวม ๑๖ โครงการ			๓,๗๑๕,๓๐๐	๑๖	-	-	-	๓,๖๓๒,๗๖๘.๕๘	
เงินอุดหนุนเฉพาะกิจ									
๑	โครงการก่อสร้างผิวจราจรพาราแอสฟัลต์คอนกรีต สายโรงสี หมู่ที่ ๑๑ ตำบลวังตาล	เงินอุดหนุนเฉพาะกิจ	๓,๐๙๐,๐๐๐	/				๒,๘๖๖,๘๘๘.๑๗	
๒	ก่อสร้างสนามกีฬาอนุเคราะห์สงฆ์ขนาดกว้าง ๕๐ เมตร ยาว ๕๐ เมตร บ้านหนองจิก หมู่ที่ ๑๒ ตำบลวังตาล องค์การบริหารส่วนตำบลวังตาล อำเภออินทร์บุรี จังหวัดปราจีนบุรี	เงินอุดหนุนเฉพาะกิจ	๒,๙๙๐,๐๐๐	/				๒,๗๔๙,๐๐๐.๐๐	
รวม ๒ โครงการ			-	๒	-	-	-	๕,๖๑๕,๘๘๘.๑๗	
รวมทั้งหมด ๑๘ โครงการ			-	๒๑	-	-	๖	๑๙,๑๘๔,๓๖๔.๖๓	

ที่	ยุทธศาสตร์การพัฒนา/แนวทางการพัฒนา/โครงการ	แหล่งที่มาของงบประมาณ	งบประมาณที่ตั้งไว้	สถานะโครงการ				เบิกจ่ายงบประมาณ จริงจริง	หมายเหตุ
				เสร็จแล้ว	กำลังดำเนินการ	ยังมีได้ ดำเนินการ	ไม่มีการ ดำเนินการ		
๒.ยุทธศาสตร์การพัฒนาเศรษฐกิจ การเกษตร อุตสาหกรรมและการท่องเที่ยว									
๒.๑ แผนงานการเกษตร									
๑	โครงการปลูกป่าชุมชน ปลูกหญ้าแฝกค่าจ้างทำแนวกันไฟภายในเขต องค์การบริหารส่วนตำบลวังดาล	ข้อบัญญัติ	๕๐,๐๐๐				/	๐.๐๐	
๒	โครงการตามพระราชดำริของในหลวงและพระราชินีแห่งราชกาลที่ ๙ ปลูกป่าปลูกต้นไม้	ข้อบัญญัติ	๕๐,๐๐๐				/	๐.๐๐	
รวมทั้งหมด ๒ โครงการ			๑๐๐,๐๐๐	-	-	-	๒	๐.๐๐	
๓.ยุทธศาสตร์พัฒนาด้านการพัฒนาด้านสังคม การศึกษา ศาสนา วัฒนธรรม สาธารณสุขและกีฬา									
๓.๑ แผนงานการศึกษา									
๑	โครงการค่ายพัฒนาคุณธรรมจริยธรรมเด็กและเยาวชนตำบลวังดาล	ข้อบัญญัติ	๑๐๐,๐๐๐				/	๐.๐๐	
๒	โครงการจัดประชุมผู้ปกครองเด็กเล็ก ตำบลวังดาล	ข้อบัญญัติ	๑๐,๐๐๐				/	๐.๐๐	
๓	โครงการจัดงานนิทรรศการ อบต.วังดาล	ข้อบัญญัติ	๒๐,๐๐๐				/	๐.๐๐	
๔	โครงการจัดหาอาหารกลางวันสำหรับศูนย์พัฒนาเด็กเล็ก อบต.วังดาล	ข้อบัญญัติ	๕๙๒,๙๐๐	/				๕๙๒,๙๐๐.๐๐	
๕	โครงการสนับสนุนค่าจัดการเรียนการสอนของศูนย์พัฒนาเด็กเล็ก สังกัด อบต.วังดาล	ข้อบัญญัติ	๒๒๑,๐๐๐	/				๒๒๑,๐๐๐.๐๐	
๖	โครงการเงินสนับสนุนค่าใช้จ่ายในการจัดการศึกษาสำหรับศูนย์พัฒนา เด็กเล็ก (ศพด.) ค่าหนังสือเรียน	ข้อบัญญัติ	๒๖,๐๐๐	/				๒๖,๐๐๐.๐๐	
๗	โครงการเงินสนับสนุนค่าใช้จ่ายในการจัดการศึกษาสำหรับศูนย์พัฒนา เด็กเล็ก (ศพด.) ค่าอุปกรณ์การเรียน	ข้อบัญญัติ	๒๖,๐๐๐	/				๒๖,๐๐๐.๐๐	
๘	โครงการเงินสนับสนุนค่าใช้จ่ายในการจัดการศึกษาสำหรับศูนย์พัฒนา เด็กเล็ก (ศพด.) ค่าเครื่องแบบนักเรียน	ข้อบัญญัติ	๓๙,๐๐๐	/				๓๙,๐๐๐.๐๐	
๙	โครงการเงินสนับสนุนค่าใช้จ่ายในการจัดการศึกษาสำหรับศูนย์พัฒนา เด็กเล็ก (ศพด.) ค่ากิจกรรมพัฒนาผู้เรียน	ข้อบัญญัติ	๕๕,๙๐๐	/				๕๕,๙๐๐.๐๐	

					สถานะโครงการ	เบิกจ่ายงบประมาณ	
--	--	--	--	--	--------------	------------------	--

ที่	ยุทธศาสตร์การพัฒนา/แนวทางการพัฒนา/โครงการ	แหล่งที่มาของงบประมาณ	งบประมาณที่ตั้งไว้	สถานะโครงการ				เบิกจ่ายงบประมาณ จริงจริง	หมายเหตุ
				เสร็จแล้ว	กำลังดำเนินการ	ยังมีได้ ดำเนินการ	ไม่มีการ ดำเนินการ		
๑๐	โครงการสนับสนุนอาหารเสริม (นม) โรงเรียน	ข้อบัญญัติฯ	๑,๓๘๒,๐๐๐	/				๑,๓๘๓,๘๙๘.๒๘	
๑๑	โครงการอุดหนุนค่าอาหารกลางวันให้กับโรงเรียนในเขตตำบลวังดาล	ข้อบัญญัติฯ	๒,๓๖๔,๐๐๐	/				๒,๓๐๓,๐๐๐.๐๐	
ครุภัณฑ์									
๑๒	เครื่องปรับอากาศ สำหรับ ศพด. ตำบลวังดาล จำนวน ๑๐ เครื่อง	ข้อบัญญัติฯ	๔๔๐,๘๐๐				/	๐.๐๐	
รวม ๑๒ โครงการ			๕,๒๗๗,๖๐๐	๘	-	-	๔	๔,๖๐๗,๖๙๘.๒๘	
๓.๒ แผนงานสาธารณสุข									
๑	โครงการจัดซื้อวัคซีนป้องกันโรคพิษสุนัขบ้าในเขตตำบลวังดาล	ข้อบัญญัติฯ	๙๐,๐๐๐	/				๗๗,๗๖๔.๐๐	
๒	โครงการรณรงค์ควบคุมและป้องกันโรคไข้เลือดออก	กองทุนหลักประกันสุขภาพ อบต.วังดาล	๒๕๓,๓๓๐	/				๒๔๓,๘๕๒.๐๐	
๓	โครงการอุดหนุนสำนักงานปศุสัตว์จังหวัดปราจีนบุรี	ข้อบัญญัติฯ	๓๐,๐๐๐				/	๐.๐๐	
๔	อุดหนุนโครงการพระราชดำริด้านสาธารณสุข หมู่ ๑ - ๑๖	ข้อบัญญัติฯ	๓๒๐,๐๐๐				/	๐.๐๐	
รวม ๔ โครงการ			๖๙๓,๓๓๐	๒	-	-	๒	๓๒๑,๖๑๖.๐๐	
๓.๓ แผนงานการรักษาความสงบภายใน									
๑	โครงการฝึกทบทวนอาสาสมัครป้องกันภัยฝ่ายพลเรือนและชุดกู้ชีพ กู้ภัย อบต.วังดาล	ข้อบัญญัติฯ	๕๐,๐๐๐				/	๐.๐๐	
๒	โครงการฝึกอบรมทีมงานกู้ชีพกู้ภัย (OTOS) ขององค์การบริหารส่วน ตำบลวังดาล	ข้อบัญญัติฯ	๔๐,๐๐๐				/	๐.๐๐	
รวม ๒ โครงการ			๙๐,๐๐๐	-	-	-	๒	๐.๐๐	
๓.๔ แผนงานสร้างความเข้มแข็งของชุมชน									
๑	โครงการฝึกอบรมอาชีพให้แก่ราษฎรภายในตำบลวังดาล	ข้อบัญญัติฯ	๕๐,๐๐๐				/	๐.๐๐	
รวม ๑ โครงการ			๕๐,๐๐๐	-	-	-	๑	๐.๐๐	

๒๒

ที่	ยุทธศาสตร์การพัฒนา/แนวทางการพัฒนา/โครงการ	แหล่งที่มาของงบประมาณ	งบประมาณที่ตั้งไว้	สถานะโครงการ				เบิกจ่ายงบประมาณ จริงจริง	หมายเหตุ
				เสร็จแล้ว	กำลังดำเนินการ	ยังมีได้ ดำเนินการ	ไม่มีการ ดำเนินการ		
๓.๕ แผนงานการศาสนา วัฒนธรรมและนันทนาการ									

๑	โครงการจัดการแข่งขันกีฬาภายในตำบลวังดาล	ข้อบัญญัติฯ	๒๐๐,๐๐๐	/				๑๘๔,๖๔๓.๐๐	
๒	โครงการจัดงานเฉลิมพระเกียรติวันเฉลิมพระชนมพรรษาสมเด็จพระนางเจ้าพระบรมราชินีนาถ	ข้อบัญญัติฯ	๑๕๐,๐๐๐			/		๐.๐๐	
๓	โครงการจัดงานประเพณีลอยกระทง	ข้อบัญญัติฯ	๑๐๐,๐๐๐	/				๘๓,๔๑๙.๐๐	
๔	โครงการจัดงานประเพณีวันสงกรานต์และผู้สูงอายุแห่งชาติ	ข้อบัญญัติฯ	๑๐๐,๐๐๐	/				๖๒,๔๓๕.๐๐	
๕	โครงการจัดงานวันเด็กแห่งชาติ	ข้อบัญญัติฯ	๑๐๐,๐๐๐	/				๑๔๒,๑๗๙.๐๐	
๖	โครงการจัดงานแสงสีเสียง "เจ้าพระยาอภัยภูเบศร" ประจำปี ๒๕๖๒	ข้อบัญญัติฯ	๒๐,๐๐๐			/		๐.๐๐	
๗	โครงการจัดงานเทศกาลมาฆะปุริมศรีปราจีน ครั้งที่ ๓๓	ข้อบัญญัติฯ	๒๐,๐๐๐			/		๐.๐๐	
รวม ๗ โครงการ		-	๖๙๐,๐๐๐	๔	-	-	๓	๔๗๒,๖๗๖.๐๐	
รวมทั้งหมด ๒๖ โครงการ		-	๖,๘๐๐,๙๓๐	๑๔	๐	๐	๑๒	๕,๔๐๑,๙๙๐.๒๘	
๔.ยุทธศาสตร์การพัฒนาด้านการอนุรักษ์ทรัพยากรธรรมชาติและสิ่งแวดล้อม									
๑	เพื่อจ่ายเป็นค่าใช้จ่ายในการดำเนินโครงการปลูกป่าเฉลิมพระเกียรติพระบาทสมเด็จพระปรเมนทรรามาธิบดีศรีสินทรมหาวชิราลงกรณฯ พระวชิรเกล้าเจ้าอยู่หัว เนื่องในโอกาสมหามงคลพระราชพิธีบรมราชาภิเษกและร่วมมือร่วมใจพัฒนาสภาพแวดล้อมบริเวณถนนสาธารณะ ประจำปีงบประมาณ ๒๕๖๒	ข้อบัญญัติฯ	๓๐,๐๐๐	/				๑๒,๕๗๘.๐๐	
รวมทั้งหมด ๑ โครงการ			๓๐,๐๐๐	๑	-	-	-	๑๒,๕๗๘.๐๐	

ที่	ยุทธศาสตร์การพัฒนา/แนวทางการพัฒนา/โครงการ	แหล่งที่มาของงบประมาณ	งบประมาณที่ตั้งไว้	สถานะโครงการ				เบิกจ่ายงบประมาณ จริงจริง	หมายเหตุ
				เสร็จแล้ว	กำลังดำเนินการ	ยังมีได้ ดำเนินการ	ไม่มีการ ดำเนินการ		
๕.ยุทธศาสตร์การพัฒนาด้านการบริหารจัดการบ้านเมืองที่ดี									
	๕.๑ แผนงานบริหารงานทั่วไป								

๑	โครงการฝึกอบรมให้ความรู้ในการเฝ้าระวังและป้องกันการควบคุมโรคในท้องถิ่นและศึกษาดูงานนอกสถานที่ให้แก่กององค์การบริหารส่วนตำบล รองนายกองค์การบริหารส่วนตำบล เลขานุการนายกองค์การบริหารส่วนตำบล ประธานสภาองค์การบริหารส่วนตำบล สมาชิกสภาองค์การบริหารส่วนตำบล พนักงานส่วนตำบลและ พนักงานจ้างอาสาสมัครสาธารณสุขและผู้นำหมู่บ้าน	ข้อบัญญัติฯ	๔๐๐,๐๐๐	/				๓๖๓,๕๗๐.๐๐	
๒	โครงการจัดทำแผนที่ภาษีและทะเบียนทรัพย์สิน	ข้อบัญญัติฯ	๕๐๐,๐๐๐	/				๔๙๕,๐๐๐.๐๐	
ครุภัณฑ์									
๓	คอมพิวเตอร์โน้ตบุ๊ก สำนักงาน จำนวน ๑ เครื่อง	ข้อบัญญัติฯ	๑๖,๐๐๐	/				๑๖,๐๐๐.๐๐	
๔	รถพยาบาลฉุกเฉิน (รถกระบะ)	ข้อบัญญัติฯ	๑,๐๐๐,๐๐๐	/				๙๙๕,๐๐๐.๐๐	
๕	กล้องถ่ายภาพ ระบบดิจิทัล	ข้อบัญญัติฯ	๑๙,๓๐๐				/	๐.๐๐	
รวม ๕ โครงการ			๑,๙๓๕,๓๐๐	๔	-	-	๑	๑,๘๖๙,๕๗๐.๐๐	
๕.๒ แผนงานการรักษาความสงบภายใน									
ครุภัณฑ์									
๑	ติดกล้องวงจรปิด ชนิดเครือข่าย ภายในพื้นที่ สำนักงาน อบต.วังตาล กล้องโทรทัศน์วงจรปิดชนิดเครือข่าย แบบที่ ๒ สำหรับใช้ในงานรักษาความปลอดภัย ทั่วไป จำนวน ๒ เครื่อง	ข้อบัญญัติฯ	๑๙๒,๐๐๐				/	๐.๐๐	
๒	กล้องโทรทัศน์วงจรปิดชนิดเครือข่าย แบบมุมมองคงที่สำหรับติดตั้งภายในอาคารแบบที่ ๒ สำหรับใช้ในงานรักษาความปลอดภัยและวิเคราะห์ภาพ จำนวน ๔ เครื่อง ๆ	ข้อบัญญัติฯ	๑๙๖,๐๐๐				/	๐.๐๐	

ที่	ยุทธศาสตร์การพัฒนา/แนวทางการพัฒนา/โครงการ	แหล่งที่มาของงบประมาณ	งบประมาณที่ตั้งไว้	สถานะโครงการ				เบิกจ่ายงบประมาณจริงจริง	หมายเหตุ
				เสร็จแล้ว	กำลังดำเนินการ	ยังมีได้ดำเนินการ	ไม่มีการดำเนินการ		
๓	โทรทัศน์ แอล อี ดี (LED TV) โทรทัศน์ แอล อี ดี (LED TV) ขนาด ๔๐ นิ้ว จำนวน ๑ เครื่อง	ข้อบัญญัติฯ	๑๗,๗๐๐				/	๐.๐๐	
รวม ๓ โครงการ			๑๗,๗๐๐	-	-	-	๓	๐.๐๐	

๕.๒ แผนงานงบกลาง								
๑	โครงการสทบกองทุนประกันสังคม		๑๖๐,๐๐๐	/			๑๐๕,๕๕๒.๐๐	
๒	โครงการจ่ายเบี้ยยังชีพผู้สูงอายุ		๘,๘๐๐,๐๐๐	/			๘,๘๗๙,๖๐๐.๐๐	
๓	โครงการจ่ายเบี้ยยังชีพคนพิการ		๔,๓๐๐,๐๐๐	/			๓,๔๔๙,๖๐๐.๐๐	
๔	โครงการจ่ายเบี้ยยังชีพผู้ป่วยเอดส์		๒๔,๐๐๐	/			๒๔,๕๐๐.๐๐	
๕	โครงการสทบกองทุนสวัสดิการชุมชนตำบลวังดาล		๑๐๐,๐๐๐	/			๑๐๐,๐๐๐.๐๐	
๖	โครงการสทบกองทุนหลักประกันสุขภาพในระดับท้องถิ่น		๓๓๘,๙๔๐	/			๓๓๘,๙๔๐.๐๐	
รวม ๖ โครงการ			๑๓,๗๒๒,๙๔๐	๖	-	-	-	๑๒,๘๙๘,๑๙๒.๐๐
รวมทั้งหมด ๑๔ โครงการ			๑๖,๐๖๓,๙๔๐	๑๐	๐	๐	๔	๑๔,๗๖๗,๗๖๒.๐๐
รวมทั้งสิ้น ๑๑๐ โครงการ			๔๕,๒๐๓,๖๑๐	๘๖	๐	๐	๒๔	๓๙,๓๖๖,๖๙๔.๙๑